



Gwybodaeth Teuluoedd, Gofal Plant a Chwarae

Family Information, Childcare and Play



Cyngor Sir Caerfyrddin

Asesiad Digonolrwydd Gofal Plant Sir Gaerfyrddin (2017-2022)

ADRODIAD CRYNODEB

Ymwrthodiad - Nodwch dyma asesiad 5 mlynedd, mae'r
wybodaeth / data yn amodol i newid



Cyngor Sir Gar,
Tîm Gwybodaeth Teuluoedd, Gofal Plant a Chwarae,
Bloc 2, Heol Ffynnon Job, Parc Dewi Sant,
Caerfyrddin SA31 3HB
Ffôn: 01267 246555
E-bost: childreninfo@sirgar.gov.uk
Wefan: www.fis.carmartheshire.gov.uk

CYNNWYS	Tudalen
1. CYFLWYNIAD	3-8
2. CYD-DESTUN SIR GAERFYRDDIN.....	9-14
3. Y GALW AM OFAL PLANT.....	15-17
4. Y CYFLENWAD OFAL PLANT	18-24
5. RHWYSTRAU A BYLCHAU MEWN GOFAL PLANT A GLUSTNODWYD YN Y DDARPARIAETH GOFAL PLANT.....	25-32
6. Y CASGLIAD	33
7. YR ARGYMHELLION AR GYFER SICRHAU DIGON O OFAL PLANT.....	34-41

1. CYFLWYNIAD

Mae Deddf Gofal Plant 2006 (Asesiadau Awdurdodau Lleol) (Cymru) Rheoliadau 2016 a Chanllawiau Statudol diweddar Llywodraeth Cymru, a gyhoeddwyd ym mis Gorffennaf 2016, yn gosod Dyletswydd ar Awdurdodau Lleol i baratoi Asesiadau cyflawn o Ddigonolrwydd Gofal Plant bob pum mlynedd (bob tair blynedd ynghynt). Mae'r Asesiad yn gam angenrheidiol ar gyfer sicrhau digon o ddarpariaeth gofal plant yn y Sir. Ei nod yw nodi bylchau mewn gofal plant a gwneud argymhellion a fydd yn diwallu anghenion y rhieni a'r gofalwyr sy'n byw yn y Sir, a sicrhau bod Cyngor Sir Caerfyrddin yn cyflawni ei ddyletswydd statudol o ran digonolrwydd gofal plant.

Mae Cyngor Sir Caerfyrddin wedi cyhoeddi tri Asesiad Digonolrwydd Gofal Plant cyflawn hyd yma yn 2008, 2011 a 2014. Lluniwyd Cynlluniau Gweithredu a oedd â chysylltiad uniongyrchol â'r argymhellion a wnaed ym mhob un o'r tri Asesiad hyn. Mae'r rhain wedi'u hadolygu a'u diweddarau bob blwyddyn er mwyn monitro'r cynnydd a wnaed.

Wrth drafod '**digonol**' rydym yn golygu cael y math a'r swm priodol o ofal plant da a hygyrch sydd ei angen i gwrdd ag anghenion rhieni/gofalwyr yn Sir Gaerfyrddin, gan ganolbwyntio ar ddiwallu anghenion teuluoedd yn achos:

- darpariaeth gofal plant y mae elfen gofal plant y Credyd Treth Gwaith/Credyd Cynhwysol yn daladwy ar ei chyfer;
- darpariaeth gofal plant sydd yn addas ar gyfer plant anabl;
- darpariaeth gofal plant sy'n gwneud defnydd o'r Gymraeg.

Mae'r Asesiad yn nodi rhwystrau y mae'r canlynol wedi dod ar eu traws:

- (i) rhieni sy'n gweithio*
- (ii) rhieni sy'n chwilio am waith neu gyfleoedd hyfforddiant*
- (iii) aelwydydd di-waith*
- (iv) teuluoedd incwm isel*
- (v) teuluoedd unig riant*
- (vi) teuluoedd o gefndir lleiafrif ethnig*
- (vii) teuluoedd â phlant sydd ag anghenion addysgol arbennig neu anabled*

Mae'r Ddyletswydd digonolrwydd yn berthnasol i ofal i blant rhwng **0 a 14 oed**, a hyd at **17 oed** yn achos plant ag anabledau neu Anghenion Addysgol Arbennig (AAA).

Diben cynnal Asesiad yw galluogi Awdurdodau Lleol i sicrhau bod digon o ofal plant ar gael er mwyn helpu rhieni/gofalwyr i wneud y canlynol:

- Cael gwaith neu barhau i weithio;
- Cael hyfforddiant er mwyn eu helpu i ddychwelyd i weithio / dechrau ar waith cyflogedig

Nid y bwriad yw gorfodi Awdurdodau Lleol i ddiwallu anghenion gofal plant pob teulu sy'n gweithio, ond sicrhau bod yr Awdurdod Lleol yn cymryd camau strategol yn gymunedol, gyda'i bartneriaid, i lenwi bylchau o ran gofal plant. Mae disgwyl i Awdurdodau Lleol gefnogi datblygiad gofal plant pan fo digon o alw gan rieni i awgrymu y byddai lleoliad gofal plant neu warchodwr plant yn gallu gweithio a bod yn gynaliadwy.

Nid oes Dyletswydd ar yr Awdurdod Lleol i ddarparu'r gofal plant yn uniongyrchol. Y bwriad yw mai darparwyr o'r sectorau preifat a gwirfoddol ddylai ddarparu gofal plant yn bennaf.

Y rhieni fydd yn ysgwyddo'r gost o dalu am ofal plant, a bydd rhieni sy'n gymwys yn gallu hawlio credydau treth gwaith/credyd cynhwysol mewn perthynas â gofal plant cofrestredig, cymwys.

Wrth gynnal yr Aseiad Digonolrwydd Gofal Plant, dilynwyd nifer o ffynonellau ymchwil:

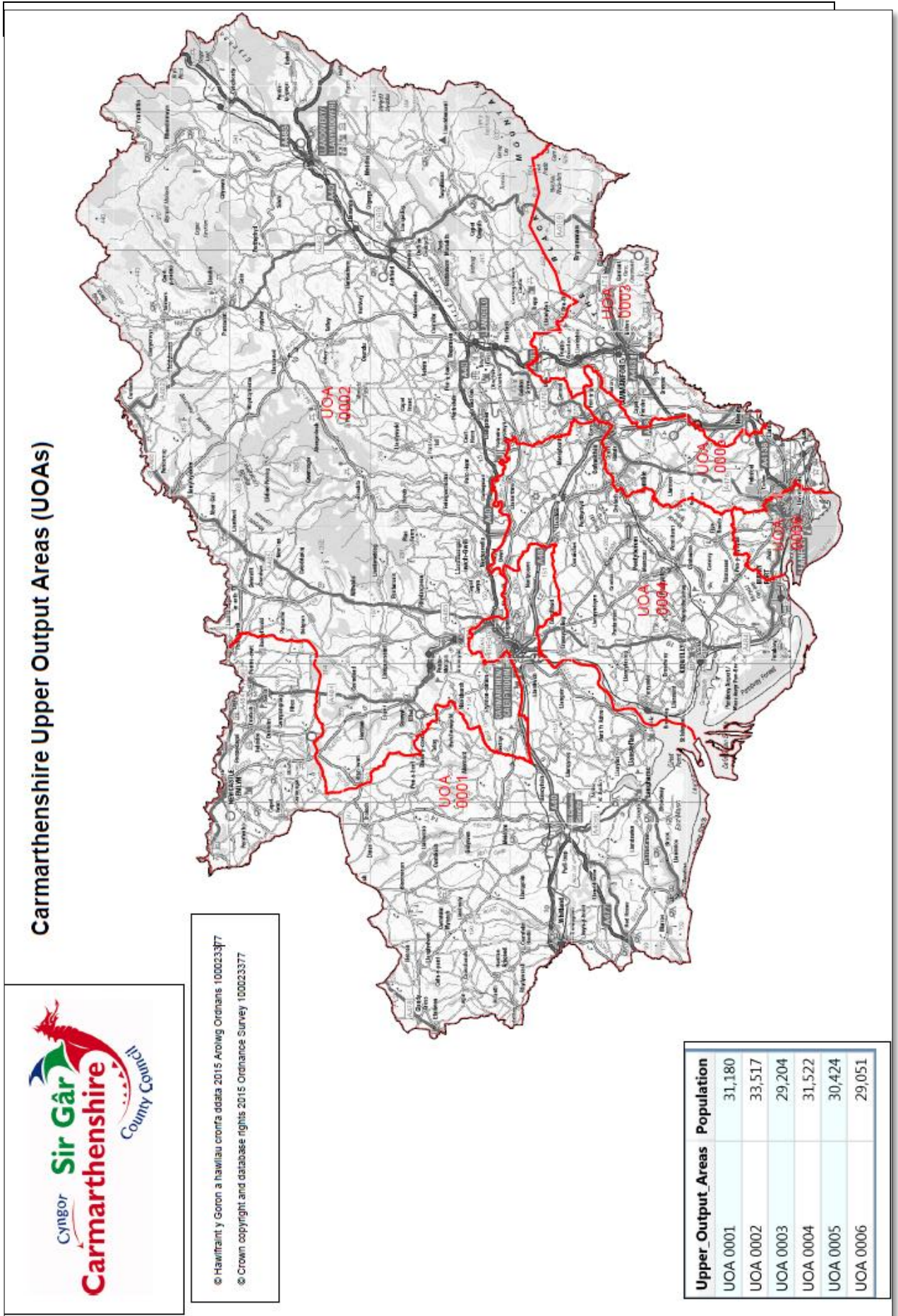
- Dadansoddi data demograffig ac economaidd-gymdeithasol y Swyddfa Ystadegau Gwladol, Cyllid a Thollau EM, Llywodraeth Cynulliad Cymru ac adrannau amrywiol Cyngor Sir Caerfyrddin, i gael syniad o natur y ffactorau sy'n effeithio ar y galw am ofal plant yn Sir Gaerfyrddin, a'r gallu i dalu amdano.
- Ymgynghori â **1,235** o rieni/gofalwyr drwy gyfrwng holiadur a gynhaliwyd rhwng mis Medi a mis Rhagfyr 2016.
- Ymgynghori â **102** o famau-cu/tadau-cu drwy gyfrwng holiadur a gynhaliwyd rhwng mis Medi a mis Hydref 2016.
- Ymgynghori ag **81** o gyflogwyr lleol drwy gyfrwng holiadur rhwng mis Hydref a mis Tachwedd 2016.
- Ymgynghori â **100** o Benaethiaid meithrinfeydd, ysgolion babanod ac ysgolion cynradd rhwng mis Medi a mis Hydref 2016.
- Ymgynghori â phartneriaid CWLWM drwy gyfrwng holiadur ym mis Medi 2016.
- Ymgynghori â grwpiau anodd eu cyrraedd, gan gynnwys; rhieni/gofalwyr plant anabl ym mis Rhagfyr 2016 a'r gymuned Sipsi/Roma/Teithwyr drwy gyfrwng grwpiau ffocws a gynhaliwyd ym mis Chwefror 2016.

- Ymgynghori â **360** o blant a phobl ifanc sy'n mynychu trawstoriad o leoliadau gofal plant, a hynny drwy ddadansoddi holiaduron, rhwng mis Tachwedd a mis Rhagfyr 2016.
- Dadansoddi data ychwanegol sy'n deillio o amrywiaeth o ffynonellau ychwanegol gan gynnwys Arolygiaeth Gofal a Gwasanaethau Cymdeithasol Cymru (AGGCC) a'r Adran Gwaith a Phensiynau/ Canolfan Byd Gwaith.
- Dadansoddi data'r Datganiad Hunanasesu Gwasanaeth (SASS) a lenwyd gan **173** o ddarparwyr gofal plant cofrestredig, lleol ar gyfer AGGCC. (nid oedd y gyfres hon o ddata yn gyflawn ac mae'n cynrychioli ond 77.8% o ddarparwyr gofal plant cofrestredig yn Sir Gaerfyrddin.)
- Dadansoddi data'r Gwasanaeth Gwybodaeth i Deuluoedd.
- Dadansoddi data'r Cyfrifiad Ysgolion Blynyddol ar Lefel Disgyblion (CYBLD).

Y ddaearyddiaeth safonol a ddefnyddir ar gyfer data ardaloedd bach yng Nghymru a Lloegr yw'r Ardaloedd Cynnyrch Ehangach Haen Is (LSOA), sy'n cael eu hadeiladu o'r grwpiau o ardaloedd cynnyrch a ddefnyddiwyd yng nghyfrifiad 2011. Yn 2016, roedd 112 LSOA yn Sir Gaerfyrddin. Mae llawer o'r data a gasglwyd ar lefel LSOA wedi cael ei grynhoi i Ardaloedd Cynnyrch Ehangach Haen Uwch (USOA) er mwyn medru cael hyd i ganfyddiadau ac argymhellion sy'n croesi ffiniau ardaloedd. At ddibenion yr Adroddiad hwn rydym wedi defnyddio'r un Chwe Ardal Gymunedol yn unol â'r Aseiad o Anghenion Lles yn Lleol Sir Gar 2016 (Ffig. 1.1)

Ffig: 1.1 Ardaloedd Cynnyrch Ehangach Haen Uwch (USOA)

Ffig: 1.1 Ardaloedd Cynnyrch Ehangach Haen Uwch (USOA)

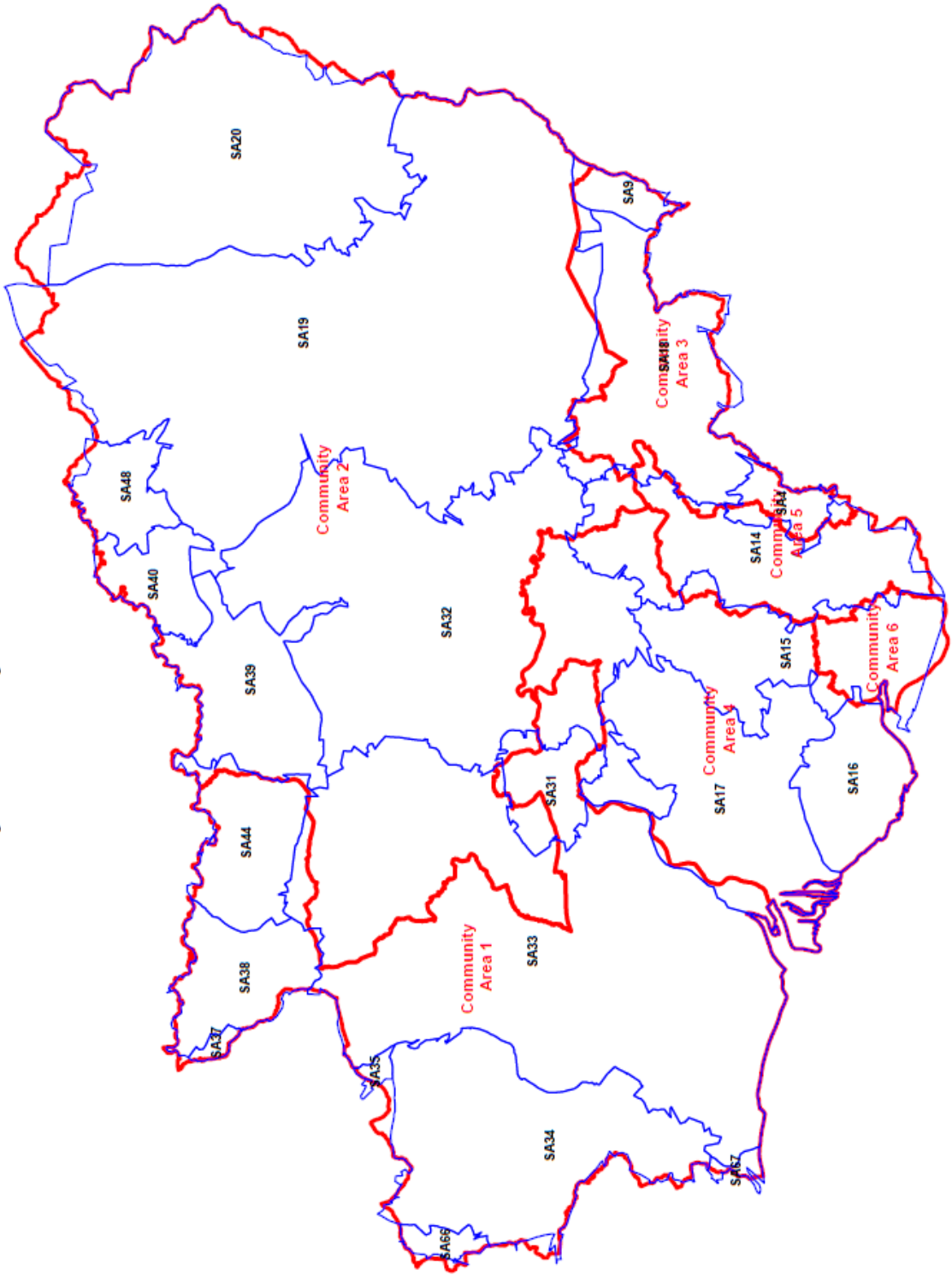


Ffig: 1.2 Cynnyrch Ehangach Haen Uwch (USOA)

Carmarthenshire Postcodes by Community Areas



POSTCODE
SA4 8
SA14 6
SA14 7
SA14 8
SA14 9
SA15 1
SA15 2
SA15 3
SA15 4
SA15 5
SA16 0
SA17 4
SA17 5
SA18 1
SA18 2
SA18 3
SA19 6
SA19 7
SA19 8
SA19 9
SA20 0
SA31 1
SA31 2
SA31 3
SA32 7
SA32 8
SA33 4
SA33 5
SA33 6
SA34 0
SA35 0
SA37 0
SA39 9
SA4 0
SA40 9
SA44 4
SA44 5
SA48 8
SA66 7



© Hereford & Devon & Hereford County Council 2016. All rights reserved. Ordnance Survey Licence 100023377.
 © Crown copyright and database rights 2015. Ordnance Survey 100023377.

Ardaloedd Cynnyrch Ehangach Haen Uwch (Ffiniau Daeryddol)

Isod ceir dadansoddiad o'r ffiniau daeryddol fesul Ardal Gynnyrch Ehangach Haen Uwch. Cafodd yr ardaloedd hyn eu dewis gan y Bwrdd Gwasanaethau Cyhoeddus wrth gynnal yr Asesiad Anghenion Lles Sir Gar 2016, a hynny er mwyn cael data sy'n gadarn ac yn arwyddocaol yn ystadegol ar sail ardaloedd oedd yn meddu ar boblogaeth debyg (tua 30,000 fesul ardal).

Sir Gâr USOA 0001
Gogledd Tref Caerfyrddin
De Tref Caerfyrddin
Cenarth
Talacharn
Llanboidy
Llangeler
Llangynnwr
Llansteffan
Sanclêr
Tre-lech
Hendy-gwyn ar Daf

Sir Gâr USOA 0003
Rhydaman
Y Betws
Y Garnant
Glanaman
Yr Hendy
Llandybie
Pontaman
Cwarter Bach
Saron
Tŷ-croes

Sir Gâr USOA 0005
Y Bynea
Dafen
Felin-foel
Llangennech
Llannon
Llwynhendy
Pen-y-groes
Dyffryn y Swistir

Sir Gâr USOA 0002
Abergwili
Gorllewin Tref Caerfyrddin
Cil-y-cwm
Cynwyl Elfed
Cynwyl Gaeo
Llandeilo
Llanymddyfri
Llanegwad
Llanfihangel-ar-arth
Llanfihangel Aberbythych
Llangadog
Llanybydder
Maenordeilo a Salem

Sir Gâr USOA 0004
Porth Tywyn
Y Glyn
Gors-las
Cydweli
Llanddarog
Llangyndeyrn
Pen-bre
Pontyberem
Llanismel
Trimsaran

Sir Gâr USOA 0006
Bigyn
Elli
Glanymôr
Hengoed
Lliedi
Ty-isa

2. CYD-DESTUN SIR GAERFYRDDIN

Sir Gaerfyrddin yw'r sir drydedd fwyaf yng Nghymru o safbwynt daearyddol, ac mae'n cwmpasu rhyw 2,370 cilometr sgwâr. Mae dwysedd y boblogaeth yn isel, sef 78 o bobl i bob cilometr sgwâr o'i gymharu â 140 o bobl i bob cilometr sgwâr yng Nghymru yn ei chyfanrwydd. Mae'r teneurwydd hwn yn y boblogaeth yn fwy amlwg yng nghefn gwlad Sir Gaerfyrddin nag ydyw yn ne a dwyrain y Sir. Mae cyfran fawr o boblogaeth Sir Gaerfyrddin yn byw yn ardaloedd trefol Llanelli, Caerfyrddin, Rhydaman, a Cross Hands.

Mae'r tabl isod yn crynhoi dwysedd y boblogaeth ar gyfer Sir Gaerfyrddin a Chymru. Gall teneurwydd uwch o ran poblogaeth fod yn gysylltiedig ag anawsterau o ran hygyrchedd, gan fod pellterau teithio'n hirach a strwythur y drafnidiaeth gyhoeddus yn wael. Mae dros hanner (53%) poblogaeth Sir Gaerfyrddin yn byw mewn ardaloedd o boblogaeth 'brin' neu 'brin iawn'. Mae Sir Gaerfyrddin yn sir wledig gan mwyaf a gall teneurwydd poblogaeth a safle diarffordd fod â goblygiadau pwysig o ran natur a math y gofal plant, yn enwedig o ran mynediad at ofal plant, cost y ddarpariaeth a darparu hyfforddiant i staff gofal plant.

Bwrdd 2.1: Dwysedd Poblogaeth, Sir Gaerfyrddin, Cymru, 2014

	Canol Blwydd yn 1991	Canol Blwydd yn 2001	Canol Blwydd yn 2011	Canol Blwydd yn 2012	Canol Blwydd yn 2013	Canol Blwydd yn 2014
Sir Gaerfyrddin	71.6	73.3	77.6	77.8	77.9	78.0
Cymru	138.6	140.4	147.8	148.3	148.7	149.1

Ffynhonnell: Y Swyddfa Ystadegau Gwladol, 2015

Mae Maes Amddifadedd – Mynediad Daearyddol i Wasanaethau yn cyfuno nifer o ddangosyddion sy'n ymwneud â mynediad i ysgolion cynradd, llyfrgelloedd cyhoeddus, canolfannau hamdden ac ysgolion uwchradd. Caiff y canlyniadau eu crynhoi yn Ffig: 2.1 ar sail Mynegai Amlamddifadedd Cymru 2014 – Mynediad i Wasanaethau. Yr LSOAu sydd â'r sgoriau uchaf yw'r rheiny sydd â'r lefelau uchaf o amddifadedd mewn perthynas â hygyrchedd daearyddol. Mae'r mynegai yn dangos

bod yr ardaloedd mwyaf hygrych wedi'u lleoli yn ardaloedd cymunedol Llanelli ac Aman ac yn nhref Caerfyrddin.

Yng nghanol 2015 amcangyfrifwyd bod poblogaeth Sir Gaerfyrddin yn **185,123**. Mae hyn yn gynydd o 806 ar yr amcangyfrif yng nghanol 2012, sef **184,317**. Dim ond **0.4%** oedd y cynnydd rhwng 2012 a 2015. Sir Gaerfyrddin yw'r sir bedwaredd fwyaf yng Nghymru o safbwynt poblogaeth. Pobl dros 45 oed oedd y gyfran uchaf, gan gynrychioli **50.2%** o'r boblogaeth gyfan, ac mae **22%** o'r boblogaeth dros 65. +11,732 (**+6.7%**) oedd y newid a fu yn y boblogaeth rhwng 2001 a 2015.

Yn ôl Cyfrifiad 2011 roedd **37,642** o blant a phobl ifanc rhwng **0 a 17 oed** yn byw yn Sir Gaerfyrddin. Roedd **5.6%** o'r boblogaeth rhwng 0 a 14 oed ac roedd **11.1%** o'r boblogaeth rhwng **5 a 14 oed**. Amcangyfrifir y bydd cyfanswm o **43,000** o blant a phobl ifanc rhwng 0 a 19 yn y Sir. Mae'r gyfran uchaf o blant rhwng 0-4 a 5-10, ac mae'r ddau grŵp oedran yn cynrychioli **31%** o blant; mae grŵp oedran **11-15** yn **25%** a'r rheiny sy'n **16-19** yn **13%**.

Rhwng 2012-15 mae nifer y plant **0-14 oed** wedi cynyddu ychydig, a bu'r cynnydd mwyaf ymhlith plant **8 i 10 oed** a phlant **3 i 4 oed**. Bu'r gostyngiad mwyaf ymhlith plant **2 oed** ac iau. Awgryma hyn fod y galw am ofal plant ar gyfer plant **2 oed** ac iau yn debygol o ostwng, tra bydd y galw am ofal plant ar gyfer plant rhwng **3 a 10 oed** yn debygol o gynyddu. Felly, mae'r galw am glybiau brecwast, gofal ar ôl ysgol a gofal gwyliau yn debygol o gynyddu yn Sir Gaerfyrddin.

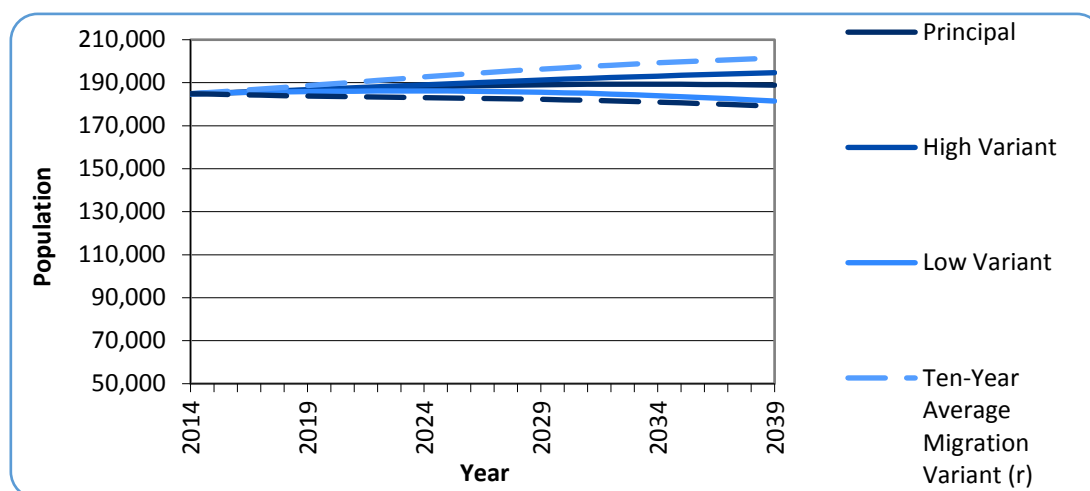
Bwrdd 2.2: Newid yn y boblogaeth yn Sir Gaerfyrddin, 2012-2015

Grŵp oedran	2012	2015	% y newid 2012-2015
2 oed ac iau	6,195	5,632	-9.0%
3 a 4	4,142	4,305	3.9%
5 i 7	6,158	6,388	3.7%
8 i 10	5,820	6,271	7.7%
11 i 14	8,375	8,008	-4.3%
0 i 14	30,690	30,604	-0.3%
Pob oedran	184,317	185,123	0.4%

Ffynhonnell: Hawlfraint y Swyddfa Ystadegau Gwladol [Nomis]

Rhagwelir y bydd poblogaeth y Sir yn cynyddu'n raddol dros gyfnod o 25 mlynedd. Mae'r cynnydd yn nifer y plant rhwng **0 a 15 oed** yn awgrymu y bydd mwy o alw am ofal plant. Mae Ffig: 2.2 isod yn dangos bod y boblogaeth gyfan sy'n cael ei rhagamcanu yn Sir Gaerfyrddin, fesul amrywiolyn, yn cynyddu. Mae hyn yn seiliedig ar amcangyfrifon poblogaeth canol-blwyddyn ar gyfer 2016, ar sail data o Gyfrifiad 2011. Awgryma hyn y bydd mwy o alw am ofal plant.

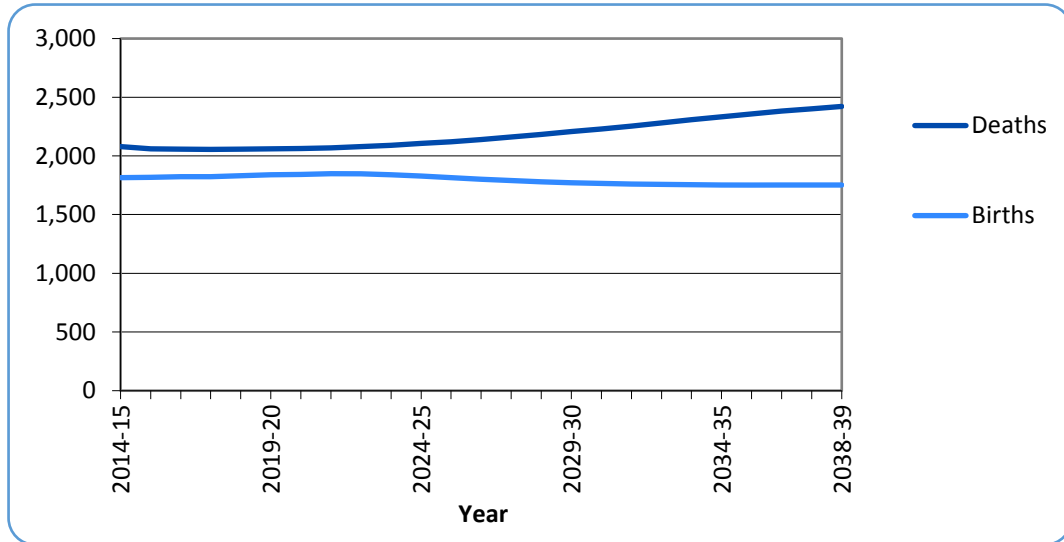
Ffig 2.2: Rhagamcan o'r Boblogaeth Gyfan fesul Amrywiolyn, Sir Gaerfyrddin



Ffynhonnell: Y Gyfarwyddiaeth Ystadegol, Llywodraeth Cynulliad Cymru

Mae Ffig 2.3 yn dangos bod y gyfradd marw yn Sir Gaerfyrddin yn uwch na'r gyfradd geni, a rhagwelir y bydd y gyfradd geni yn debygol o ddisgyn o 2020 ymlaen tra bydd y gyfradd marw'n debygol o gynyddu. Awgryma hyn y bydd poblogaeth y Sir yn heneiddio.

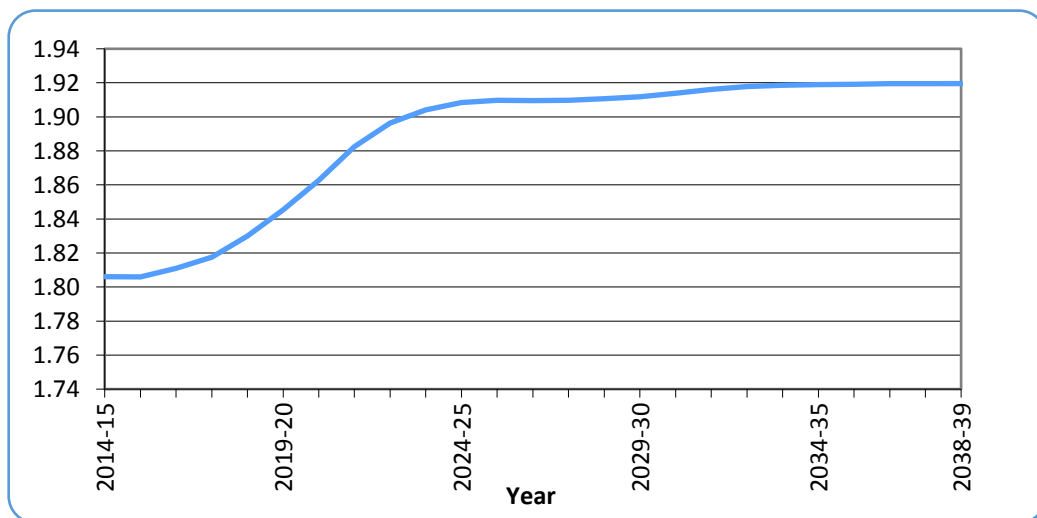
Ffig 2.3: Rhagamcan o Enedigaethau a Marwolaethau, Prif Ragamcan, Sir Gaerfyrddin



Ffynhonnell: Y Gyfarwyddiaeth Ystadegol, Llywodraeth Cynulliad Cymru

Mae'r Gyfradd Ffrwythlondeb Gyffredinol sy'n cael ei rhagamcanu fesul 10,000 o fenywod 15-44 oed yn Sir Gaerfyrddin yn amlwg yn cynyddu. Mae Ffig: 2.4 isod yn dangos y gyfradd ffrwythlondeb yn cynyddu o 2016-17 ymlaen. Awgryma hyn y bydd mwy o alw am ofal plant.

Ffig 2.4: Rhagamcan o Gyfanswm y Gyfradd Ffrwythlondeb, Prif Ragamcan, Sir Gaerfyrddin.

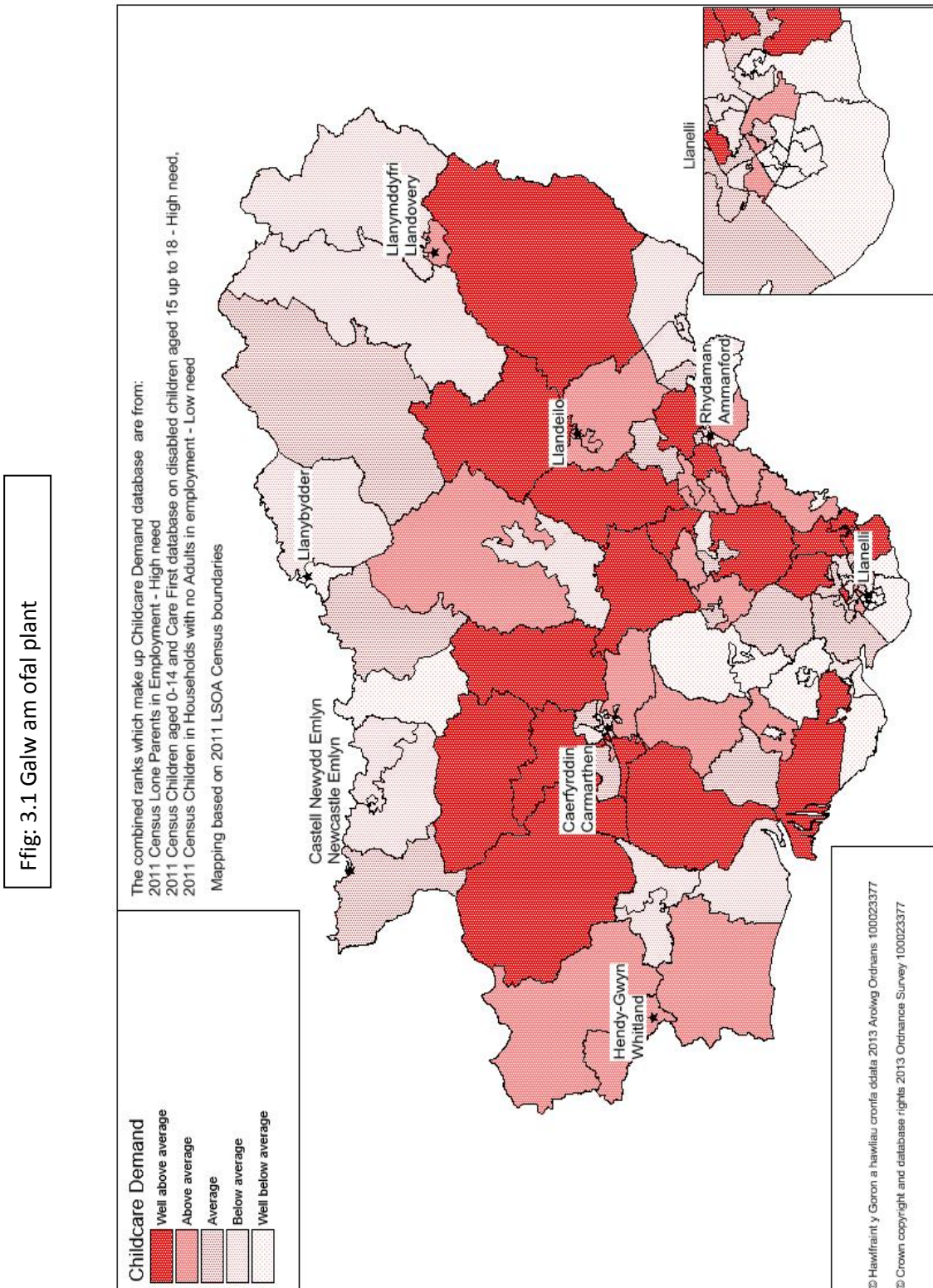


Ffynhonnell: Y Gyfarwyddiaeth Ystadegol, Llywodraeth Cynulliad Cymru

Mae data ar gael ar nifer y mudwyr rhyngwladol sy'n dod i mewn i'r Sir yn ôl nifer y cofrestriadau Yswiriant Gwladol. Mae hyn yn rhoi syniad bras o gyfradd y dinasyddion o dramor sy'n dod i Sir Gaerfyrddin i weithio. Yn ystod y cyfnod o 2009 i 2011 gostyngodd nifer y mudwyr o dramor ac roedd llai o bobl yn ymsefydlu yn y Sir. Fodd bynnag, ers 2011 mae nifer y cofrestriadau Yswiriant Gwladol gan fudwyr wedi cynyddu'n raddol. Cafwyd **618** o gofrestrïadau Yswiriant Gwladol gan fudwyr yn 2016 a daeth dros eu hanner o wledydd yr Undeb Ewropeaidd. Daeth y grŵp mwyaf o fudwyr o Wlad Pwyl. Mae'r rhan fwyaf o weithwyr mudol yn tueddu i fod yn rhai tymor byr – llai na blwyddyn – ac ar y cyfan maen nhw ynghlwm â gweithgareddau prosesu bwyd a gwasanaethau ailgylchu i gartrefi. Dynion yw'r gweithwyr yma yn bennaf ac nid oes angen gofal plant arnyn nhw fel rheol.

3. Y GALW AM OFAL PLANT

Mae llawer o ffactorau'n cyfuno i benderfynu ar y galw am ofal plant. Mae'r gallu i dalu am ofal plant yn gysylltiedig ag amryw o ffactorau gan gynnwys statws cyflogaeth ac incwm y cartref; natur a math yr aelwyd; oedran a nifer y plant a'r cyflenwad o ofal plant addas a'i gost.



Mae ffigur 3.1 (uchod) yn mapio'r Mynegai o'r Galw am Ofal Plant. Cafodd ei greu drwy gyfuno amryw o ddangosyddion galw am ofal plant, o ddata Cyfrifiad 2011; poblogaeth plant rhwng 0 ac 14 (hyd at 17 yn achos plant anabl); nifer y plant sy'n byw ar aelwydydd heb waith; nifer yr unig rieni sydd mewn gwaith. Gellir ystyried ardaloedd a ddsberthir yn rhai 'llawer uwch' na'r cyfartaledd ac 'uwch' na'r cyfartaledd yn rhai sydd â galw 'mawr' am ofal plant, gyda'r ardaloedd sy'n weddill â galw 'isell' am ofal plant. Mae ardaloedd o alw 'mawr' yn y manau hynny lle disgwylir i rymoedd y farchnad weithredu i ddarparu lleoedd gofal plant. Mae'n fwy tebygol y bydd angen ymyrraeth yn yr ardaloedd hynny lle mae'r galw'n 'isell'.

Fel y dengys Ffigur 3.1 mae'r prif ardaloedd sydd â galw llawer uwch ac uwch na'r galw cyfartalog am ofal plant yn ardaloedd Cymunedol **1, 2 a 5** yn bennaf.

Roedd canfyddiadau'r holiadur Rhieni/Gofalwyr yn dangos bod **67%** o'r **1,235** o ymatebwyr wedi defnyddio gofal plant cofrestredig ar gyfer ambell blentyn neu bob plentyn.

Roedd **33%** o'r ymatebwyr heb fod yn defnyddio unrhyw fath o ofal plant. O gymharu â chanfyddiadau 2013, mae canran y rhieni/gofalwyr sy'n defnyddio gofal plant cofrestredig wedi gostwng o **73%** i **67%**.

Roedd canfyddiadau'r holiadur Rhieni/Gofalwyr yn dangos mai'r prif reswm dros ddefnyddio gofal plant oedd galluogi rhieni i weithio, a chofnodwyd hynny gan **93%** o'r ymatebwyr.

Cost oedd y ffactor pwysicaf a nodwyd gan y rhieni/gofalwyr hynny nad oeddent yn defnyddio gofal plant (**27.8%**).

Roedd perthnasau a chyfeillion yn darparu gofal plant anffurfiol i'r **33%** hynny o rieni/gofalwyr nad oeddent yn defnyddio gofal plant cofrestredig. Fe wnaeth ein hymgyngoriad a gynhaliwyd gyda **102** o dadau-cu a mamau-cu yn y sir amlygu'r rôl gynyddol sydd gan dadau-cu a mamau-cu o ran darparu gofal plant anffurfiol ar gyfer teuluoedd yn lleol, yr oedd **90%** ohonynt yn darparu gofal plant yn rheolaidd. Dywedodd **41%** eu bod yn gofalu am eu hwyrion a'u hwyresau unwaith neu ddwywaith yr wythnos, tra bo **33%** yn darparu gofal plant 3 neu 5 diwrnod yr wythnos. Roedd mwyafrif helaeth y tadau-cu a mamau-cu a ymatebodd i'n Harolwg (**89%**) wedi dweud eu bod yn cael eu gofyn yn aml i ofalu am eu hwyrion/wyresau ar adegau penodol o angen/argyfwng e.e. pan oedd eu hwyrion/wyresau yn sâl yn annisgwyl, adeg diwrnodau HMS ysgol ad hoc neu pan nad oedd modd cadw at drefniadau gofal plant eraill. Dywedodd llawer o dadau-cu a mamau-cu eu bod yn ei chael yn anodd dweud 'na' i ofalu am eu hwyrion/wyresau, a'u bod yn darparu gofal plant o amgylch eu gwaith a'u cyfrifoldebau gofalu eraill. Dywedodd **43%** eu bod yn darparu mwy o ofal plant eleni na'r llynedd.

Dywedodd **24%** o'r rhieni/gofalwyr eu bod yn cael anawsterau â threfniadau gofal plant sy'n newid yn fyr rybudd neu sy'n annibynadwy.

Roedd **78,300** o bobl yn cael eu cyflogi yn Sir Gaerfyrddin yn ôl data 2012. Roedd **81** o gyflogwyr wedi ymateb i'n Harolwg Cyflogwyr. Roedd yr Arolwg wedi holi **31,548** o'r gweithwyr hyn ac felly roedd yn cynrychioli **40%** o'r gweithwyr sy'n gweithio yn y sir.

Dywedodd pob un o'r 81 cyflogwr a gymerodd ran yn ein Harolwg Cyflogwyr fod ganddo ryw fath o drefniant/trefniadau gweithio hyblyg ar waith. Y mwyaf cyffredin oedd oriau hyblyg, a oedd yn cael eu cynnig gan **65%** o gyflogwyr, ac yna gweithio llai o oriau neu weithio gartref (**42%**). Mae'r ffigurau hyn wedi cynyddu ers ein Hasesiad o Ddigonolrwydd Gofal Plant diwethaf sy'n awgrymu bod cyflogwyr yn cynnig mwy o hyblygrwydd na thair blynedd yn ôl.

Gofynnwyd i gyflogwyr a oedd argaeledd gofal plant wedi cael effaith ar bresenoldeb neu ar batrymau gweithio. Roedd **41%** o'r cyflogwyr yn credu ei fod wedi cael effaith, a'r problemau mwyaf oedd plant yn mynd yn sâl a gwyliau ysgol. Mae'r ffigur hwn wedi cynyddu'n sylweddol o gymharu â'n data ar gyfer 2013. Bryd hynny dim ond **22.6%** oedd yn credu hyn.

4. Y CYFLENWAD O OFAL PLANT

Ar y cyfan mae trigolion Sir Gaerfyrddin yn defnyddio darpariaeth gofal plant o fewn y Sir. Mae gofal plant cofrestredig yn cael ei ddarparu yn Sir Gaerfyrddin gan warchodwyr plant, meithrinfeydd dydd, gofal sesiynol a lleoliadau gofal plant y tu allan i'r ysgol. Ym mis Hydref 2016 roedd **242** o ddarparwyr gofal plant yn Sir Gaerfyrddin wedi cofrestru gydag Arolygiaeth Gofal a Gwasanaethau Cymdeithasol Cymru (AGGCC). O blith y **242** darparwr cofrestredig hyn, roedd **113** yn warchodwyr plant; **35** yn feithrinfeydd dydd; **52** yn lleoliadau gofal sesiynol a'r **42** oedd yn weddill yn lleoliadau gofal y tu allan i'r ysgol. Mae'r darparwyr hyn yn cynnig cyfanswm o **4,165** o leoedd gofal plant cofrestredig. Mae nifer y darparwyr a lleoedd gofal plant cofrestredig sydd ar gael yn y sir wedi cynyddu ers ein Hasesiad o Ddigonolrwydd Gofal Plant diwethaf yn 2013 (**236** o ddarparwyr gofal plant cofrestredig oedd o'r blaen a **4,048** o leoedd gofal plant cofrestredig). Mae hyn yn bennaf o achos y cynnydd yn nifer y gwarchodwyr plant a meithrinfeydd dydd newydd.

Darparwyr a lleoedd gofal plant cyfrwng Cymraeg

Dengys y tablau canlynol fod cynnydd wedi bod rhwng 2014 a 2016 yn nifer y darparwyr gofal plant sy'n cynnig lleoedd gofal plant cyfrwng Cymraeg ledled y sir.

2013-14

Tabl 4.1: Darparwyr gofal plant a lleoedd gofal plant cofrestredig sydd ar gael fesul math y lleoliad, 2013-14

Math y lleoliad	Darparwyr cofrestredig	Lleoedd cofrestredig
Gwarchodwyr Plant	102 (29)	541 (160)
Gofal Diwrnod Llawn	30 (10)	1,095 (385)
Gofal sesiynol	63 (54)	1,222 (1,076)
Gofal y tu allan i'r ysgol	41 (23)	1,190 (625)
Cyfanswm	236 (116)	4,048 (2,246)

2016-17

Tabl 4.2: Darparwyr gofal plant a lleoedd gofal plant cofrestredig sydd ar gael fesul math y lleoliad, 2016-17

Math y lleoliad	Darparwyr cofrestredig	Lleoedd cofrestredig
Gwarchodwyr Plant	113 (55)	735 (295)
Gofal Diwrnod Llawn	35 (17)	1,314 (630)
Gofal sesiynol	52 (51)	955 (935)
Gofal y tu allan i'r ysgol	42 (24)	1,161 (653)
Cyfanswm	242 (147)	4,165 (2,513)

*(Mae'r ffigurau uchod mewn **coch** yn dynodi'r darparwyr gofal plant a'r lleoedd gofal plant cyfrwng Cymraeg presennol fesul math y lleoliad h.y. yn 2013-14, roedd 29 allan o gyfanswm o 102 o warchodwyr plant yn y sir yn gallu darparu 160 o leoedd gofal plant cyfrwng Cymraeg.)*

Yn 2016, roedd gan Sir Gaerfyrddin **14** lle gofal plant cofrestredig i bob **100** o blant 0-14 oed.

Dim ond rhan o'r darlun o ofal plant yn y sir y mae nifer y lleoliadau cofrestredig yn ei rhoi. Nid oes angen cofrestru rhai lleoliadau, ac mae'r rhain yn cynnwys er enghraifft leoliadau sy'n cynnig gwasanaethau i blant dros 12 mlwydd oed, gwasanaethau sy'n gweithredu am lai na dwy awr, a gwasanaethau sy'n cael eu heithrio rhag cofrestru.

Gwarchodwyr Plant

Ym mis Hydref 2016, roedd **113** o warchodwyr plant cofrestredig yn Sir Gaerfyrddin a oedd yn darparu **735** o leoedd gofal plant cofrestredig. Mae hyn yn dangos twf o **26%** yn y lleoedd cofrestredig ers 2013 pan oedd **102** o warchodwyr plant yn y sir yn cynnig **541** o leoedd gofal plant cofrestredig. Mae gwarchodwyr plant yn darparu **17.6%** o'r holl leoedd gofal plant cofrestredig yn y Sir. O blith y 113 o warchodwyr plant, ar hyn o bryd roedd **90** yn cynnig gwasanaeth casglu plant o'r ysgol a'u gollwng yno. Mae hyn yr un peth ag ym mis Hydref 2013. Mae bron hanner yr holl warchodwyr plant (**47%**) yn agor cyn 7.30am, sy'n gynydd o **24%** o gymharu â 2013. Roedd **21%** o warchodwyr plant ar agor ar ôl 6pm, gan gynrychioli cynnydd o **6%** ers 2013. Mae **8** o warchodwyr plant yn gweithio yn awr ar ddydd Sadwrn ac mae **3** yn gweithio ar ddydd Sadwrn a dydd Sul. Felly mae'r amserau agor wedi ymestyn llawer ers 2013 gan gynnig mwy o hyblygrwydd i rieni sy'n gweithio oriau a sifftiau annodweddiadol. Mae bron hanner yr holl warchodwyr plant (**45.1%**) yn codi rhwng **£3.50 a £4.50** yr awr.

Meithrinfeydd Dydd

Rhwng mis Hydref 2013 a mis Hydref 2016 cynyddodd nifer y meithrinfeydd dydd cofrestredig yn y sir o **30** i **35**. Yn yr un modd mae cyfanswm y lleoedd gofal plant cofrestredig wedi cynyddu o **1,095** i **1,314**. Mae meithrinfeydd dydd yn darparu **31.5%** o'r holl leoedd gofal plant cofrestredig yn y sir. Mae'r ddarpariaeth hon wedi ei dosbarthu'n eang ledled Sir Gaerfyrddin. Bellach mae gan bob ardal gymunedol o leiaf ddwy feithrinfa ddydd, ond mae'r ddarpariaeth ar ei huchaf yn ardaloedd mwy trefol Caerfyrddin a Llanelli. Ym mis Hydref 2016, roedd **29** o'r 35 meithrinfa ddydd yn darparu gwasanaeth casglu plant o'r ysgol a'u gollwng yno. Mae hyn yn golygu bod 7 meithrinfa ddydd yn fwy yn cynnig y gwasanaeth hwn ers ein Hasesiad diwethaf yn 2013. Mae cynnydd wedi bod yn nifer y meithrinfeydd dydd sy'n agor yn gynt (cyn 7.30am) ac yn cau'n hwyrach (ar ôl 6pm). Hefyd mae gennym bellach **2** feithrinfa ddydd a fydd yn agor ar ddydd Sadwrn ar gais. Yn ardaloedd Aman a Llanelli y mae'r costau uchaf ar gyfer meithrinfeydd dydd o hyd. Mae'r rhain yn ardaloedd lle mae enillion yn tueddu i fod yn gymharol isel. Ym mis Hydref 2016, roedd mwyafrif helaeth y meithrinfeydd dydd (**74%**) yn codi rhwng **£35** a **£40** y dydd. Mae costau wedi cynyddu ers 2013. Nid yw hyn yn syndod, o achos costau cynyddol cyfleustodau, bwyd a rhent. Mae'r feithrinfa ddydd ddrutaf yn codi **£41** y dydd. Mae **83%** o'r meithrinfeydd dydd yn darparu gwasanaeth Cymraeg neu wasanaeth sy'n Gymraeg yn bennaf. Mae hyn yn gynydd o **10.3%** ers ein Hasesiad o Ddigonolrwydd Gofal Plant diwethaf yn 2013.

Gofal sesiynol

Mae gostyngiad wedi bod yn nifer y lleoliadau gofal sesiynol cofrestredig a'r lleoedd cofrestredig sydd ar gael yn y sir ers ein Hasesiad o Ddigonolrwydd Gofal Plant diwethaf. Yn 2013, roedd **63** o leoliadau gofal sesiynol cofrestredig a **1,222** o leoedd gofal plant cofrestredig. Ym mis Hydref 2016, roedd hyn wedi cwmpo i **52** o leoliadau gofal sesiynol cofrestredig a **955** o leoedd gofal plant cofrestredig. Mae hyn yn golled o **11** o leoliadau cofrestredig a **267** o leoedd gofal plant cofrestredig. Mae lleoliadau gofal sesiynol yn darparu'n bennaf ar gyfer plant 4 oed ac iau. Mae lleoliadau gofal sesiynol yn darparu **23%** o'r holl leoedd gofal plant cofrestredig yn y sir. Fel arfer, maent ar agor yn ystod y tymor, gyda'r mwyafrif ar agor am 39 wythnos y flwyddyn. Mae'r rhan fwyaf o'r lleoliadau ar agor 3, 4 neu 5 bore'r wythnos, yn dibynnu ar y galw. Oherwydd yr oriau agor cyfyngedig (dan bedair awr) a pha mor aml y maent ar agor, rôl gyfyngedig sydd gan leoliadau gofal sesiynol o ran darparu gofal plant i rieni sy'n gweithio. Cost gyfartalog sesiwn yw **£6.63**.

Gofal y tu allan i'r ysgol

Ym mis Hydref 2016, roedd **42** o leoliadau gofal cofrestredig y tu allan i'r ysgol yn cynnig **1,161** o leoedd gofal plant cofrestredig. Ers ein Hasesiad o Ddigonolrwydd Gofal Plant diwethaf yn 2013, ceir **1** lleoliad cofrestredig yn fwy o ran nifer y lleoliadau gofal cofrestredig y tu allan i'r ysgol. Mae gostyngiad bach wedi bod yn nifer y lleoedd gofal plant cofrestredig, o **1,190** i **1,161** (colled o 29 o leoedd). Mae lleoliadau gofal y tu allan i'r ysgol yn darparu **27.9%** o'r holl leoedd gofal plant cofrestredig yn y sir. Mae'n anodd cyfrif union nifer y lleoedd y tu allan i'r ysgol sydd ar gael yn y sir. Dim ond rhan o'r darlun yw'r lleoliadau cofrestredig, ac yn un sy'n anodd ei ddehongli oherwydd gall un cofrestriad fod â thair elfen - gofal cyn-ysgol, gofal ar ôl ysgol a gofal gwyliau. Mae rhai o'r meithrinfeydd dydd hefyd yn darparu cyfuniad o gyfleusterau y tu allan i'r ysgol. Ar gyfartaledd, mae sesiwn yn costio **£5.04** y plentyn, a'r gost fwyafswm yw **£7.62**.

Yn ystod Haf 2016 roedd cyfanswm o **22** o Gynlluniau Chwarae cofrestredig yn cynnig darpariaeth gofal plant yn ystod gwyliau'r Haf ar draws Sir Gaerfyrddin. O blith y 22 Cynllun Chwarae oedd yn bodoli, roedd **10** yn gweithredu am y 6 wythnos lawn, ac roedd y **12** Cynllun Chwarae arall yn gweithredu am rhwng 2 a 3 wythnos yn ystod y gwyliau. Roedd y costau'n amrywio o **£10** i **£18** y plentyn y dydd.

Darpariaeth Brecwast

Ym mis Ebrill-Gorffennaf 2016, roedd **96 o'r 100** o ysgolion meithrin, babanod a chynradd ar draws Sir Gaerfyrddin yn cymryd rhan yn y fenter clwb brecwast am ddim. (Mae ysgol ychwanegol newydd ar fin cynnig y ddarpariaeth hon, a fydd yn cynyddu'r cyfanswm i **97** o ysgolion.) Mae mwyafrif y clybiau brecwast am ddim yn agor am 8.15am ac yn wasanaeth defnyddiol dros ben i rieni sy'n gweithio. Ar gyfartaledd, rhwng mis Ebrill a mis Gorffennaf 2016 roedd **38%** ar draws yr holl ysgolion yn manteisio ar y gwasanaeth, a'r nifer gyfartalog oedd yn bwyta brecwast ar draws yr holl ysgolion oedd **50**. Ar hyn o bryd dim ond un ysgol yn y sir sydd heb fod yn cynnig unrhyw fath o ddarpariaeth clwb brecwast ac mae hynny o achos diffyg galw. Mae'r ddwy ysgol arall yn cynnig darpariaeth ofal/brecwast sy'n cael ei rhedeg yn annibynnol ac y mae'n rhaid i rieni dalu amdani.

Blynyddoedd Cynnar y Cyfnod Sylfaen (3 oed)

Mae gan bob plentyn yng Nghymru hawl i ddarpariaeth ddysgu o safon ym Mlynyddoedd Cynnar y Cyfnod Sylfaen mewn *lleoliad blynyddoedd cynnar cymeradwy*, a hynny am ddim ar sail ran-amser o ddechrau'r **tymor ar ôl eu trydydd pen-blwydd** a chyn iddynt fynd i'r ysgol yn llawn-amser. Diffinnir rhan-amser fel **lleiafswm o ddeg awr yr wythnos** am oddeutu'r un nifer o wythnosau â blwyddyn ysgol arferol, a gellir eu darparu naill ai fel **4 neu 5 sesiwn bore neu 4 neu 5 sesiwn**

prynhawn neu gyfuniad o 4 neu 5 sesiwn bore / prynhawn. Gall lleoliad cymeradwy fod naill ai'n lleoliad 'a gynhelir', sef dosbarth meithrin mewn ysgol, neu'n lleoliad 'nas cynhelir', a allai fod yn gylch chwarae neu'n feithrinfa ddydd breifat.

Yn Nhyrnor yr Haf 2016 roedd cyfanswm o **915** o blant yn manteisio'n llawn/rhannol ar eu hawl i ddeg awr o addysg blynyddoedd cynnar y tymor ar ôl eu trydydd pen-blwydd, mewn **38** o leoliadau a gynhelir a **42** o leoliadau nas cynhelir yn y sir. Caiff lleoliadau a gynhelir eu harolygu'n rheolaidd gan Estyn. Mae lleoliadau nas cynhelir yn destun arolygiadau gan Estyn a AGGCC, ac fe'u cefnogir gan Athrawon Cyswllt yr Awdurdod Lleol er mwyn sicrhau darpariaeth o ansawdd da. Mae adolygiad o'r ddarpariaeth a'r arferion Blynyddoedd Cynnar yn ysgolion cynradd a babanod Sir Gaerfyrddin wedi cael ei gynnal yn ddiweddar gan yr Adran Addysg a Phlant. Clustnododd yr Adolygiad amrywiaeth o fodolau cyflawni gwahanol ac anghysondebau ar draws ysgolion o ran Polisi Derbyniadau y Cyngor Sir. Mae rhai ysgolion yn y Sir wedi bod yn derbyn plant 3 oed yn llawn-amser, eraill yn rhan-amser am 1 tymor ac wedyn yn llawn-amser, ac eraill yn rhan-amser am ddau dymor hyd at ben-blwydd y plentyn yn 4 oed. Roedd yr adolygiad hefyd yn tynnu sylw at nifer o fylchau yn y ddarpariaeth ar gyfer rhai plant tair oed yn y sir nad ydynt yn gallu cael mynediad i'w hawl i ddeg awr ar hyn o bryd. Yn sgil gweithredu polisi darpariaeth Addysg Blynyddoedd Cynnar/Derbyniadau llymch a mwy cyson h.y. pob un 3 oed yn rhan-amser am 2 dymor cyn mynd yn llawn-amser y tymor cyn eu 4^{ydd} pen-blwydd, bydd angen '**gofal cofleidiol**' ar rhai rieni sy'n gweithio er mwyn cael cydbwysedd rhwng eu hymrwymadau gwaith/gofal. Cafodd hyn ei gadarnhau gan rieni â phlant 3 oed a gwblhaodd ein holiaduron rhieni/gofalwyr. Mae gwahanol opsiynau yn cael eu hystyried ar hyn o bryd a bydd angen gwneud cynnydd o'u rhan yn ystod y pum mlynedd nesaf.

Cynnig Gofal Plant Gwell (plant 3 a 4 oed)

Mae Llywodraeth Cymru wedi ymrwymo yn y tymor Cynulliad hwn i gynnig **30 awr o addysg gynnar a gofal plant am ddim** i rieni plant **3 a 4 oed sy'n gweithio**, a hynny am **48** wythnos y flwyddyn (mae'n rhaid bod rhieni yn gweithio o leiaf 16 awr yr un ar yr Isafswm Cyflog/Cyflog Byw Cenedlaethol gan ennill hyd at £100,000). Ar Dydd Mawrth 8fed Tachwedd 2016 cyhoeddodd Carl Sargeant, Ysgrifennydd y Cabinet dros Gymunedau a Phlant, y **6** Awdurdod Lleol cyntaf fyddai'n peilota'r cynnig hwn: **Rhondda Cynon Taf, Blaenau Gwent, Abertawe, Sir y Fflint, Gwynedd ac Ynys Môn.** Mae Llywodraeth Cymru yn cyfeirio at y nod hwn fel '*y cynnig gofal plant mwyaf hael yn y DU*'. Mae ystod eang o faterion ymarferol yn debygol o godi o ganlyniad i gamau i gynyddu'n sylweddol lefelau darpariaeth gofal plant. Bydd angen mwy o le ar gyfer y ddarpariaeth hon. Hefyd bydd angen mwy o staff gofal plant sy'n meddu ar y cymwysterau priodol, gyda gweithlu sy'n gallu darparu'r hawl yn Gymraeg a Saesneg. Mae gallu lleoliadau awdurdod ysgol lleol ynghyd â'r sector preifat a gwirfoddol i

gefnogi cynnydd yn y cynnig yn debygol o fod yn allweddol i sut y caiff y cynnig gofal plant newydd hwn ei ddatblygu yn y dyfodol. Mae Ysgrifennydd y Cabinet dros Gymunedau a Phlant wedi cadarnhau eisoes y bydd Cynllun Blynnyddoedd Cynnar, Gofal Plant a'r Gweithlu 10 mlynedd yn cael ei gyhoeddi yng 'Ngwanwyn 2017'. Mae darparu'r hawl hon yn ystod gwyliau'r ysgol yn debygol o fod yn broblem. Mae llawer o gwestiynau i'w hateb o hyd a bydd angen dysgu gwersi gan y 6 Awdurdod Lleol sy'n rhoi cynnig ar wahanol fodelau. Adeg llunio'r Adroddiad hwn, nid yw'n hysbys pryd y disgwylir i Sir Gaerfyrddin ddarparu'r cynnig gofal plant gwell. Ar hyn o bryd rhagwelir y bydd yr holl blant 3 a 4 oed yn gallu cael mynediad i'w hawl erbyn **2020**. Mae trafodaethau cynnar wedi cychwyn yn yr Awdurdod Lleol er mwyn dechrau cynllunio sut y gellid rhoi hyn ar waith. Mae Swyddogion Arweiniol o Gyngor Sir Gaerfyrddin sydd â chyfrifoldeb dros Ofal Plant ac addysg Cyfnod Sylfaen yn aelodau o Grŵp Cyngori y Cynnig Gofal Plant a byddant yn ymwneud yn fawr â chyflwyno cam cyntaf a chamau dilynol y Cynnig.

Gofal Plant Dechrau'n Deg

Menter gan Lywodraeth Cymru yw'r rhaglen Dechrau'n Deg yn Sir Gaerfyrddin, sy'n cynnig gwasanaethau ymyrraeth gynnar a dargedir i deuluoedd â phlant 0-3 oed. O achos natur y rhaglen fel un sydd wedi'i thargedu, cedwir yn llym at y rheol côd post cymwys. Fe'i sefydlwyd yn 2007, a chlustnodwyd wyth o gymunedau yn wreiddiol gan ddefnyddio'r nifer sy'n manteisio ar brydau ysgol am ddim a dangosyddion tlodi eraill fel tystiolaeth o fannau o amddifadedd, sef: **Bigyn, y Betws, Carwe, Felin-foel, y Morfa, Lakefield/Copperworks, Llwynhendy a Pharc Waun Dew**. Yn 2012/13 cyhoeddodd Llywodraeth Cymru y byddai'r gwasanaeth yn ehangu a chlustnododd Sir Gaerfyrddin 9 cymuned newydd arall a fyddai'n elwa ar wasanaethau cymorth dwys Dechrau'n Deg, sef: **Dafen (Llanelli), Pantyffynon, y Garnant, Glanamau (Rhydaman), Gogledd Tref Caerfyrddin, y Pwll (Llanelli), Trimsaran (Cydweli), Porth Tywyn, a Phen-bre**. Caiff gwasanaethau eu darparu o dan bedwar maes gwasanaeth, sef ymweliadau iechyd dwys ar sail anghenion, lleoedd gofal plant a ariennir ar gyfer plant 2-3 oed, gweithgareddau iaith yn y blynnyddoedd cynnar ac ystod o raglenni rhianta, sy'n cynnig cymorth ar reoli ymddygiad a rhianta cadarnhaol.

Mae darparu gofal plant o ansawdd da i blant 2-3 oed yn ganolog i'r rhaglen a chan ei bod yn canolbwyntio ar blant sy'n byw mewn cymunedau dan anfantais, ei nod yw cynnig cyfleoedd ysgogol i wella eu deilliannau yn y tymor hir wrth baratoi at yr ysgol. Yr hawl i ofal plant Dechrau'n Deg yw 2.5 awr o ofal y dydd, am bum diwrnod yr wythnos. Cyfanswm o 12.5 awr yr wythnos ac am hyd at 42 wythnos y flwyddyn. Mae lleoliadau Gofal Plant Dechrau'n Deg yn darparu lleoedd gofal plant i'r holl rieni cymwys sydd â phlant 2-3 oed ac sy'n byw mewn ardaloedd côd post estynedig Dechrau'n Deg penodedig, o'r tymor ar ôl eu pen-blwydd yn ddwy hyd at y tymor maent yn troi'n dair oed. Ar y plentyn mae'r gwasanaeth yn canolbwyntio, ac yn

enwedig ar sicrhau bod pob plentyn yn datblygu ei iaith a'i sgiliau cymdeithasol ac yn datblygu'n emosiynol ac yn gorfforol er mwyn bod yn barod i ddechrau yn yr ysgol. Ar hyn o bryd mae gan Dechrau'n Deg Sir Gaerfyrddin gontractau â lleoliadau gofal plant ar draws y sir, sy'n amrywio o Feithrinfeydd Dydd Preifat, Canolfannau Dydd, Cylchoedd Meithrin, a Sesiynau Grwpiau Chwarae dwyieithog. Ar 31 Rhagfyr 2016, prynodd Dechrau'n Deg **412** o leoedd gofal plant ac roedd **331** o blant yn elwa ar ofal plant am ddim sef cyfradd fanteisio o **80.3%** drwy'r rhaglen hon.

5. RHWYSTRAU A BYLCHAU MEWN GOFAL PLANT A GLUSTNODWYD YN Y DDARPARIAETH GOFAL PLANT

Mae'r adroddiad llawn am yr Asesiad o Ddigonolrwydd Gofal Plant yn defnyddio ystod o ddata a gasglwyd fel rhan o'r broses Asesu er mwyn nodi bylchau yn y farchnad gofal plant a wynebir gan wahanol gategoriâu o rieni/gofalwyr yn Sir Gaerfyrddin. Mae'r Adroddiad yn ceisio mesur hyd a lled y bylchau mewn gofal plant gyda golwg ar helpu'r Awdurdod Lleol i flaenoriaethu pa fylchau i roi sylw iddynt fel rhan o'u Cynllun Gweithredu Digonolrwydd Gofal Plant (mae'r Cynllun Gweithredu Digonolrwydd Gofal Plant yn cael ei lunio fel dogfen ar wahân). Bydd y Cynllun Gweithredu Digonolrwydd Gofal Plant yn cael ei fonitro a'i adolygu yng nghanol y flwyddyn ac ar ddiwedd y flwyddyn, ac yn cael ei ddiweddarau yn flynyddol er mwyn sicrhau ei fod yn 'addas i'r diben' a bod adnoddau'n cael eu targedu i'r manau y mae eu hangen mwyaf.

Mae'r Rheoliadau Deddf Gofal Plant 2006 (Asesiadau Awdurdodau Lleol) (Cymru) 2016 yn ei gwneud yn ofynnol i bob Awdurdod Lleol ystyried:

a) hygyrchedd darpariaeth gofal plant

b) y rhwystrau a wynebir gan –

(i) rhieni sy'n gweithio

(ii) rhieni sy'n chwilio am waith neu gyfleoedd hyfforddiant

(iii) aelwydydd heb waith

(iv) teuluoedd incwm isel

(v) teuluoedd unig riant

(vi) teuluoedd o gefndiroedd lleiafrif ethnig

(vii) teuluoedd â phlant sydd ag anabledd neu anghenion addysgol arbennig

a) hygyrchedd darpariaeth gofal plant

Mae lleoliad gofal plant yn ffactor pwysig i rieni/gofalwyr yn Sir Gaerfyrddin ac mae'n debygol o fod yn gysylltiedig â materion trafndiaeth a theithio.

Nodwyd yn gynharach mai sir wledig yw Sir Gaerfyrddin yn bennaf, felly gall ardaloedd prin eu poblogaeth ac unigedd daeryddol fod â goblygiadau pwysig ar gyfer darparu gofal plant. Dwysedd y boblogaeth yn y sir oedd **78** o bobl i bob cilometr sgwâr yn 2011. Mae ychydig dros hanner (53%) o boblogaeth Sir Gaerfyrddin yn byw mewn ardaloedd o boblogaeth 'brin' neu 'brin iawn'. Un o'r meysydd ym Mynegai Amddifadedd Lluosog Cymru (MALIC): Mynegai Plant 2011 yw Maes Amddifadedd Daeryddol Mynediad i Wasanaethau. Mae hwn yn cyfuno nifer o ddangosyddion sy'n ymwneud â mynediad i ysgolion cynradd, llyfrgelloedd cyhoeddus, canolfannau hamdden ac ysgolion uwchradd. Mae'r mynegai yn dangos bod yr ardaloedd mwyaf

hygyrch yn ardaloedd Llanelli ac Aman ac yn nhref Caerfyrddin (ardaloedd cymunedol 1, 3, 5 a 6).

Mae'r tablau isod yn dangos nifer y darparwyr gofal plant cofrestredig sydd ar gael ym mhob ardal gymunedol (1-6). (Oherwydd yr oriau agor cyfyngedig (dan ddwy awr) a pha mor aml y maent ar agor, rôl gyfyngedig iawn sydd gan leoliadau gofal sesiynol o ran darparu gofal plant i rieni sy'n gweithio).

Tabl 5.1: Ardal Gymunedol 1

	Gwarchodwyr Plant	Meithrinfeydd Dydd	Gofal y tu allan i'r ysgol	Cyfanswm
Cyfanswm	23	9	12	44

Tabl 5.2: Ardal Gymunedol 2

	Gwarchodwyr Plant	Meithrinfeydd Dydd	Gofal y tu allan i'r ysgol	Cyfanswm
Cyfanswm	20	6	7	33

Tabl 5.3: Ardal Gymunedol 3

	Gwarchodwyr Plant	Meithrinfeydd Dydd	Gofal y tu allan i'r ysgol	Cyfanswm
Cyfanswm	18	2	6	26

Tabl 5.4: Ardal Gymunedol 4

	Gwarchodwyr Plant	Meithrinfeydd Dydd	Gofal y tu allan i'r ysgol	Cyfanswm
Cyfanswm	16	6	6	28

Tabl 5.5: Ardal Gymunedol 5

	Gwarchodwyr Plant	Meithrinfeydd Dydd	Gofal y tu allan i'r ysgol	Cyfanswm
Cyfanswm	24	5	7	36

Tabl 5.6: Ardal Gymunedol 6

	Gwarchodwyr Plant	Meithrinfeydd Dydd	Gofal y tu allan i'r ysgol	Cyfanswm
Cyfanswm	12	7	4	23

Mae'r tablau uchod gyda data ychwanegol a gasglwyd yn ffurfio rhan o'r adroddiad AGDP llawn;

Yn ardal gymunedol **1 y mae'r nifer uchaf o ddarparwyr gofal plant cofrestredig.**

Yn ardaloedd cymunedol **6 y mae'r nifer isaf o ddarparwyr gofal plant cofrestredig.**

Yn ardal gymunedol **2 y mae'r incwm canolrifol uchaf (£25,722) a'r galw uchaf am ofal plant.**

Yn ardal gymunedol **6 y mae'r incwm canolrifol isaf (£20,996).** Mae fforddiadwyedd yn debygol o fod yn broblem i rieni/gofalwyr yn yr ardal hon. Cyfyngedig yw'r ddarpariaeth gofrestrdig y tu allan i'r ysgol yn yr ardal gymunedol hon.

Yn ardal gymunedol **5 y mae'r nifer uchaf o blant 0-2 mlwydd oed,** gydag ardal gymunedol **6** yn ail agos. Mae'n debygol y bydd galw uchel am ofal diwrnod llawn a gwarchodwyr plant yn yr ardaloedd hyn.

Yn ardal gymunedol **4 y mae'r nifer uchaf o blant 11-14 mlwydd oed.** Mae'n debygol y bydd galw mawr am ddarpariaeth y tu allan i'r ysgol yn yr ardal hon.

Ardal gymunedol **3 – Mae dros hanner poblogaeth yr ardal hon yn siaradwyr Cymraeg,** o gymharu â **25% yn ardal gymunedol 6.** Mae'r galw am ddarpariaeth gofal plant cyfrwng Cymraeg yn debygol o fod yn uwch yn ardal gymunedol 3. Mae llai o alw am ddarpariaeth Gymraeg yn ardal gymunedol 6.

Ers ein Hasesiad o Ddigonolrwydd Gofal Plant diwethaf mae **5** meithrinfa ddydd newydd wedi cael eu sefydlu yn y sir. Bellach mae gan bob ardal gymunedol o leiaf ddwy feithrinfa ddydd, ac mae gan rai ardaloedd cymunedol gynifer â **9** meithrinfa ddydd. Mae meithrinfeydd dydd yn darparu **31.5%** o'r holl leoedd gofal plant cofrestredig yn y sir. Mae hyn yn gynydd o **13.5%** ers 2013.

Ers ein Hasesiad o Ddigonolrwydd Gofal Plant diwethaf mae nifer y gwarchodwyr plant cofrestredig wedi cynyddu o **102 i 113** a gwelwyd cynnydd mewn lleoedd cofrestredig o **541 i 735** o leoedd (cynnydd o **26%**). Ar gyfartaledd mae gan bob ardal gymunedol 12 lleiafswm plant cofrestredig.

Mae'r ddarpariaeth yn ystod y gwyliau wedi'i chlystyru mewn rhai mannau yn unig, sy'n golygu bod rhannau helaeth o'r sir heb ddarpariaeth o'r fath. Awgrymodd nifer fawr o rieni/gofalwyr a gymerodd ran yn ein Harolwg fod angen gofal gwyliau fforddiadwy ar gyfer y grŵp oedran **11+** yn ystod gwyliau'r haf.

Datgelodd yr Arolwg Rhieni/Gofalwyr mai dim ond lleiafrif bach (**2.7%**) o'r rheiny nad oeddent yn defnyddio gofal plant oedd yn methu dod o hyd i ofal plant yn y man iawn.

O blith y rhieni/gofalwyr a nododd eu bod yn defnyddio gofal plant, dim ond **3.4%** o'r ymatebwyr ddywedodd fod ganddynt broblemau teithio neu gludiant a oedd yn eu hatal rhag cael mynediad i ofal plant.

Roedd mwyafrif llethol y rhieni/gofalwyr yn credu bod digon o ofal plant ar gael drwy gyfrwng y Gymraeg yn y sir a'u bod yn gallu cael mynediad i ofal plant yn eu dewis iaith. Fel y nodwyd cynt, mae cynnydd wedi bod yn nifer y darparwyr gofal plant cyfrwng Cymraeg ers ein Hasesiad o Ddigonolrwydd Gofal Plant diwethaf yn 2013 (gweler Adran 4 - Y cyflenwad o ofal plant).

Yn yr un modd roedd mwyafrif llethol y rhieni/gofalwyr yn fodlon ar ansawdd y ddarpariaeth gofal plant oedd ar gael yn y sir.

b) y rhwystrau a wynebir gan –

(i) rhieni sy'n gweithio

(ii) rhieni sy'n chwilio am waith neu gyfleoedd hyfforddiant

(iii) aelwydydd heb waith

(iv) teuluoedd incwm isel

(v) teuluoedd unig riant

(vi) teuluoedd o gefndiroedd lleiafrif ethnig

(vii) teuluoedd â phlant sydd ag anabledd neu anghenion addysgol arbennig

(i) rhieni sy'n gweithio

Roedd **943** o'r **1,235** o rieni/gofalwyr a gymerodd ran yn ein Harolwg Rhieni/Gofalwyr yn defnyddio gofal plant cofrestredig yn y Sir i'w galluogi i weithio.

Cafodd cost ei chlustnodi fel rhwystr sylweddol i nifer fawr o rieni oedd yn gweithio (**79%**).

Dywedodd nifer fawr o rieni oedd yn gweithio a gymerodd ran yn ein Harolwg Rhieni/Gofalwyr eu bod yn cael trafferth cael darpariaeth ar ôl ysgol i'w plant, a bod gan lawer o ysgolion restrau aros hirfaith. Byddai hyn yn awgrymu bod y ddarpariaeth ar ôl ysgol sydd ar gael yn ardaloedd cymunedol **1 - 5** yn annigonol ar hyn o bryd.

Yn yr un modd roedd nifer fawr o rieni sy'n gweithio wedi tynnu sylw at annhegwch 10 awr o ddarpariaeth addysg blynnyddoedd cynnar ar gyfer plant 3 oed yn y sir, a'r angen i ddatblygu gofal cofleidiol i'w galluogi i gael mynediad i hawl eu plentyn ac i gael cydbwysedd o ran eu cyfrifoldebau gwaith/gofal. Roedd llawer o rieni/gofalwyr yn mynd heb yr hyn roedd ganddynt hawl iddo gan nad oeddent yn gallu dod i ben â'r gwaith casglu a gofalu am weddill y diwrnod.

Mae cynnydd sylweddol wedi bod yn nifer y gofalwyr/rhieni sy'n gweithio y mae angen gofal plant arnynt ar ôl 6pm ac ar benwythnosau o gymharu â'r arolwg blaenorol a gynhaliwyd gyda Rhieni/Gofalwyr yn 2013.

Mae gofalwyr/rhieni sy'n gweithio yn y sir fel pe baent yn fwy bodlon ar eu trefniadau gofal plant yn ystod y tymor na'u trefniadau gofal plant yn ystod y gwyliau. Roedd **89%** o'r ymatebwyr yn fodlon ar eu trefniadau gofal plant yn ystod y tymor ond dim ond **61%** o'r ymatebwyr oedd yn fodlon ar eu trefniadau gofal plant yn ystod y gwyliau.

Roedd llawer o ofalwyr/rhieni oedd yn gweithio yn cael anhawster dod o hyd i ofal plant fforddiadwy ac addas yn ystod y gwyliau i blant hŷn (**11+**) dros yr haf, yn enwedig yn ardal Llanelli.

Mae data fel pe bai'n awgrymu bod diffyg gofal dydd llawn a gwarchodwyr plant yn ardaloedd cymunedol **3, 4, 5 a 6**.

Roedd llawer o rieni oedd yn gweithio/gofalwyr wedi dweud bod angen i glybiau brechwast agor yn gynt h.y. cyn 8.15am er mwyn caniatáu digon o amser iddynt allu gollwng y plant a chyrraedd y gwaith ar amser. Roedd nifer fach o rieni oedd yn gweithio/gofalwyr wedi cwestiynu pam yr oedd yn rhaid iddynt dalu am ddarpariaeth brechwast, pan fo mwyafrif llethol yr ysgolion â menter brechwast am ddim.

(ii) rhieni sy'n chwilio am waith neu gyfleoedd hyfforddiant

Mae **23%** o'r rhieni/gofalwyr a gymerodd ran yn ein harolwg rhieni/gofalwyr yn credu bod diffyg gofal plant addas yn rhwystr i gael mynediad i hyfforddiant a gwaith.

O ran sut oedd gwella hyn, lleihau cost gofal plant oedd yr awgrym mwyaf poblogaidd a roddwyd gan rieni/gofalwyr sy'n defnyddio gofal plant a hefyd y rheiny nad ydynt yn defnyddio gofal plant.

Dywedodd llawer o ofalwyr/rhieni heb waith eu bod yn cymryd saib o ran eu gyrfaoedd hyd nes bod eu plant yn hŷn, oherwydd fel arall byddent yn gwario eu cyflogau i gyd ar gost gofal plant ac ni fyddent ar eu hennill o gwbl yn ariannol.

(iii) aelwydydd heb waith

Roedd **4,800** o aelwydydd heb waith ac arnynt blant dibynnol yn Sir Gaerfyrddin yn 2016.

Roedd **123** o'r 1,235 o ymatebwyr i'n Holiadur Rhieni/Gofalwyr heb fod mewn gwaith, addysg na hyfforddiant.

Dywedwyd bod cost gofal plant yn gryn rhwystr i aelwydydd heb waith.

Roedd nifer fach o ofalwyr/rhieni heb waith hefyd wedi codi materion mewn perthynas â methu canfod gofal plant addas i ddiwallu anghenion eu plant oedd ag anghenion ychwanegol/anableddau penodol. Roedd llawer o'r rhieni hyn wedi rhoi'r gorau i'w gwaith i ofalu am eu plant er mwyn mynd â nhw i apwyntiadau meddygol rheolaidd.

(iv) teuluoedd incwm isel

Mae gofal plant fforddiadwy yn broblem/rhwyrstr sylweddol i deuluoedd incwm isel ledled Sir Gaerfyrddin.

Lefelau incwm Sir Gaerfyrddin yw'r rhai **7^{fed} isaf** yng Nghymru a cheir cryn wahaniaethau ar draws y 6 ardal gymunedol. Mae'r ffigurau diweddaraf gan *CACI Paycheck* 2016 yn dangos mai'r incwm canolrifol ar gyfer Sir Gaerfyrddin yw **£23,825**. Yr incwm canolrifol uchaf yw **£25,722** yn ardal gymunedol **2 (Abergwili, Gorllewin Tref Caerfyrddin, Cilycwm, Cynwyl Elfed, Llandeilo, Llanyddyfri ac ati)**.

Gellir dweud bod **36%** o aelwydydd y sir gyfan yn byw mewn tlodi yn ôl diffiniad Llywodraeth Cymru o dlodi fel "aelwydydd y mae eu hincwm yn llai na 60% o incwm canolrifol Prydain", sy'n golygu mai lefelau Sir Gaerfyrddin yw'r rhai **8^{fed} uchaf** yng Nghymru. Hefyd, mae mesurau o Fyngai Amddifadedd Lluosog Cymru 2014 yn dangos amrywiant sylweddol yn y lefel amddifadedd ar draws ardaloedd cymunedol. Ardal gymunedol **6 (Bigyn, Elli, Glanymôr, Hengoed, Lliedi a Thy-isa)** yw'r mwyaf amddifad yn Sir Gaerfyrddin ac mae wedi'i chynnwys ym mhob mesur Malc namyn dau; sef tai a mynediad i wasanaethau. Mae **43%** o aelwydydd ardal gymunedol **6** yn byw mewn tlodi.

Roedd **299** o'r 1,235 o ymatebwyr i'n Holiadur Rhieni/Gofalwyr yn ennill llai nag £20,000.

Roedd **79%** o'r rhieni/gofalwyr a gymerodd ran yn ein Harolwg Rhieni/Gofalwyr wedi dweud eu bod o'r farn bod gofal plant yn rhy ddrud, a'u bod am i ofal plant fod yn fwy fforddiadwy yn ystod y tymor ac adeg gwyliau ysgol.

Nid oedd **52.7%** o'r rhieni/gofalwyr a gymerodd ran yn ein Harolwg wedi cael dim cymorth ariannol tuag at gostau gofal plant.

Dywedodd **33%** o'r rhieni/gofalwyr a gymerodd ran yn ein harolwg nad oeddent yn gwybod ble i fynd i gael gwybodaeth am y cymorth ariannol oedd ar gael iddynt i helpu â chostau gofal plant. Roedd nifer fawr o'r rhieni ofn hawlio credydau treth gwaith gan eu bod yn teimlo bod y broses yn rhy gymhleth ac roeddent yn ofni y byddent yn y pen

draw yn ad-dalu arian nad oedd ganddynt o achos camgymeriadau o ran gordaliadau ac ati.

Mae'r taliadau dyddiol/ffioedd gofal plant awrol cyfartalog ar draws yr holl fathau o ddarpariaeth gofal plant wedi cynyddu'n sylweddol ers yr Asesiad o Ddigonolrwydd Gofal Plant diwethaf yn 2013. Mae **74%** o feithrinfeydd dydd yn codi rhwng £35 a £40 y plentyn y dydd. Yn ardaloedd Aman a Llanelli y mae'r costau uchaf ar gyfer meithrinfeydd dydd. Dyma'r ardaloedd lle mae enillion yn is ar y cyfan a lle mae amddifadedd yn uwch.

Mae'r ystod data a gasglwyd fel rhan o'r broses Asesu yn awgrymu bod fforddiadwyedd yn dal i fod yn broblem sylweddol i rieni/gofalwyr sy'n defnyddio gofal diwrnod llawn, yn enwedig yn ardaloedd Rhydaman, Llanelli, a Llandeilo.

(v) teuluoedd unig riant

Roedd **227** o'r 1,235 o ymatebwyr i'n Harolwg Rhieni/Gofalwyr yn unig rieni.

Cafodd cost ei chlustnodi'n rhwystr sylweddol gan unig rieni a ymatebodd i'n Harolwg Rhieni/Gofalwyr ac mae llawer o unig rieni yn gorfod dibynnu ar berthnasau a chyfeillion i ddarparu gofal plant anffurfiol.

Roedd angen rhagor o ofal plant ar unig rieni rhwng 7yb ac 8yb ac ar ôl 6yh.

Roedd darpariaeth yn ystod gwyliau'r haf fel pe bai'n broblem i lawer o unig rieni a ymatebodd i'n harolwg rhieni/gofalwyr, o ran dod o hyd i ddarpariaeth addas a fforddiadwyedd.

(vi) teuluoedd o gefndiroedd lleiafrif ethnig

Mae tua **185,100** o bobl yn byw yn Sir Gaerfyrddin ar hyn o bryd, sy'n golygu mai hon yw'r sir â'r boblogaeth **4^{edd} uchaf** yng Nghymru. Cafodd **76%** o boblogaeth Sir Gaerfyrddin eu geni yng Nghymru. Dim ond canran fach iawn (**1.9%**) sydd o gefndiroedd ethnig nad ydynt yn wyn.

Roedd **71** o'r 1,235 o ymatebwyr a gymerodd ran yn ein Harolwg Rhieni/Gofalwyr o gefndiroedd lleiafrif ethnig.

Cafodd cost ei chlustnodi'n rhwystr gan rieni/gofalwyr o leiafrifoedd ethnig a gwblhaodd ein Harolwg Rhieni/Gofalwyr.

Roedd rhieni o gefndiroedd lleiafrif ethnig a ymatebodd i'n harolwg rhieni/gofalwyr wedi nodi bod angen amserau agor estynedig gan fod llawer ohonynt yn gweithio patrymau sifft ac yn cael problem dod o hyd i ofal plant i gyd-fynd â hynny.

Ni chrybwyllwyd unrhyw rwystrau iaith gan y rhieni o leiafrifoedd ethnig a ymatebodd i'n harolwg Rhieni/Gofalwyr, ac roedd llawer yn defnyddio darpariaeth gofal plant cyfrwng Cymraeg.

(viii) teuluoedd â phlant sydd ag anabledd neu anghenion addysgol arbennig

Trwy ein Harolwg Rhieni/Gofalwyr rydym wedi canfod anghenion **429** o blant a'u teuluoedd yn y sir sydd ag amrywiol anghenion/anableddau.

Cafodd cost gofal plant ei chlustnodi'n gryn rwystr gan rieni plant anabl a ymatebodd i'n Harolwg Rhieni/Gofalwyr.

Cafodd diffyg gweithwyr cymwys addas mewn lleoliadau ar gyfer ymdrin ag anghenion plant anabl ei godi hefyd fel cryn rwystr gan rieni plant anabl a ymatebodd i'n Harolwg Rhieni/Gofalwyr.

Cafodd cyfleusterau gwael mewn lleoliadau gofal plant a diffyg lleoedd priodol eu codi gan rieni plant anabl a ymatebodd i'n harolwg rhieni/gofalwyr.

Roedd rhieni plant ag anableddau ac anghenion ychwanegol a ymatebodd i'n harolwg rhieni/gofalwyr hefyd o'r farn fod bwloch yn y ddarpariaeth o ran gwarchodwyr plant arbenigol a darpariaeth yn ystod gwyliau'r haf.

6. Y CASGLIAD

Dadansoddi amrywiol ddata demograffig a chymdeithasol-economaidd, a chyflwyno mentrau newydd fel y cynnig Gofal Plant Gwell a newidiadau i hawliadau Budd-dal e.e. mae cyflwyno gofal plant di-dreth a Chredyd Cynhwysol fel pe baent yn awgrymu bod galw cynyddol am ofal plant cofrestredig dros y pum mlynedd nesaf.

Mae fforddiadwyedd yn parhau i fod yn broblem fawr i bron pob rhiant yn y sir. Mae pob darparwr gofal plant cofrestredig wedi cynyddu ei ffioedd ers 2013 o achos costau cynyddol cyfleustodau, bwyd, safle ac ati.

Bob blwyddyn mae cynnal nifer y darparwyr a lleoedd gofal plant cofrestredig yn her, wrth i lawer o ddarparwyr ddadgofrestru am wahanol resymau sydd y tu hwnt i reolaeth yr Awdurdod Lleol. Dros y tair blynedd diwethaf rydym wedi bod yn cefnogi'r sector drwy fonitro'n agos yr holl lleoliadau cofrestredig gan ddefnyddio Fframwaith Coch/ Ambr/ Gwyrdd a darparu cymorth mewn partneriaeth â'n Sefydliadau Gofal Plant Ambarél (Mudiad Meithrin, Cymdeithas Cylchoedd Chwarae Cyn-ysgol Cymru a Chlybiau Plant Cymru) i sicrhau bod y lleoliadau hyn yn para'n gynaliadwy. Mae gennym grantiau caledi a chynaliadwyedd er mwyn cynnal lleoliadau cofrestredig yn y sir, a byddwn yn dal ati i'w cynnig.

Er bod y cynnydd yn nifer y darparwyr a lleoedd gofal plant yn y sir ers ein Hasesiad o Ddigonolrwydd Gofal Plant diwethaf yn 2013 yn galonogol iawn, mae fel pe bai diffyg **gofal dydd llawn, gwarchodwyr plant a gofal y tu allan i'r ysgol** mewn rhannau o'r sir o hyd. Mae'n hanfodol fod yr Awdurdod Lleol yn parhau i gefnogi a chynnal y ddarpariaeth gofal plant gofrestrdig bresennol yn y sir, ac yn defnyddio cyllid grant Gofal Plant Craidd a'r Tu Allan i'r Ysgol i ddatblygu darpariaeth mewn ardaloedd a dargedir o ran anghenion nad ydynt yn cael eu diwallu. Mae marchnad gofal plant gref yn hollbwysig i lwyddiant economi leol ffyniannus. Rydym yn gwybod bod gofal plant yn golygu y gall rhieni fynd allan i weithio, manteisio ar gyfleoedd hyfforddiant, cynyddu eu horiau gwaith a gwella eu gobeithion o ran cael gwaith. Felly mae angen gofal plant o ansawdd da ar ein heconomi leol, a chan hynny mae llwyddiant yr Agenda Tlodi Plant hefyd yn dibynnu ar farchnad gofal plant sy'n ffynnu os ydym yn mynd i helpu teuluoedd i ddychwelyd i'r gwaith, ac, ar yr un pryd, sicrhau bod plant yn cael y profiadau addysg gynnar gorau posibl.

7 YR ARGYMHELLION AR GYFER SICRHAU DIGON O OFAL PLANT

Mae'r Adroddiad hwn yn cyflwyno'r **39** argymhelliad canlynol i fynd i'r afael â'r bylchau o ran gofal plant yn seiliedig ar y cyflenwad a'r galw ar hyn o bryd ledled Sir Gaerfyrddin. Rhoddwyd statws blaenoriaeth uchel, canolig neu isel i bob argymhelliad.

RÔL YR AWDURDOD LLEOL

Argymhelliad 1

Parhau i hyrwyddo'r rôl allweddol y mae gofal plant yn ei chwarae wrth fynd i'r afael â thlodi ac anghydraddoldeb. Sicrhau bod manteision gofal plant o ran galluogi rhieni i weithio, gwella canlyniadau plant a lleihau'r bwlch rhwng plant difreintiedig a'u cyfoedion yn cael eu deall a'u gwerthfawrogi'n llawn, a'u bod yn cael eu hintegreiddio ar lefel strategol uwch yn Strategaethau/Cynlluniau Cyflawni'r Awdurdod Lleol.

Statws Blaenoriaeth = UCHEL

Argymhelliad 2

Sicrhau bod Cynllun Gweithredu yn cael ei ddatblygu i weithredu'r argymhellion yn yr Adroddiad hwn, a bod digon o adnoddau ar gael drwy'r Grant Cynnal Refeniw Gofal Plant a'r Grant Gofal Plant y tu allan i Oriau Ysgol i alluogi hyn. Adolygu, monitro a diweddarau'r Cynllun Gweithredu bob blwyddyn er mwyn mesur cynnydd, a sicrhau y rhoddir sylw i'r anghenion a'r blaenoriaethau newidiol o ran gofal plant.

Statws Blaenoriaeth = UCHEL

Argymhelliad 3

Monitro effaith yr hinsawdd economaidd bresennol ar yr holl ddarparwyr gofal plant lleol a rhoi system ar waith mewn da bryd i sicrhau cynaliadwyedd y ddarpariaeth. Parhau i ddefnyddio fframwaith cymorth graddfa Coch/Oren/Gwyrdd ar draws yr holl leoliadau gofal plant cofrestredig, h.y. gofal dydd llawn, gofal y tu allan i oriau ysgol a gofal sesiynol, er mwyn pennu lefel y cymorth sydd ei angen ar bob lleoliad unigol, er mwyn rhoi'r cyfle gorau posibl i leoliadau aros yn gynaliadwy, a sicrhau bod unrhyw broblemau a nodir yn cael eu codi'n gynnar.

Statws Blaenoriaeth = UCHEL

Argymhelliad 4

Sicrhau bod unrhyw fuddsoddiad mewn cymorth gofal plant yn digwydd ar draws rhaglenni ac adrannau a bod hynny'n cael ei gyflawni mewn ffordd gydlynol i wneud y defnydd gorau o'r buddsoddiad sydd ar gael, yn unol â'r amcanion strategol ehangach, a'i fod yn mynd i'r afael â'r galw lleol.

Statws Blaenoriaeth = CANOLIG

Y GALW AM OFAL PLANT

Argymhelliad 5

Parhau i fonitro'n fanwl ymholiadau gan rieni/gofalwyr drwy'r Gwasanaeth Gwybodaeth i Deuluoedd mewn perthynas ag anghenion gofal plant ac asesu'r galw am ofal plant y tu allan i 8am - 6pm, ar benwythnosau, yn ystod y gwyliau ac yn ystod oriau annodweddiadol. Sicrhau bod y wybodaeth hon yn bwydo i broses gynllunio flynyddol yr Asesiad o Ddigonolrwydd Gofal Plant.

Statws Blaenoriaeth = CANOLIG

Y CYFLENWAD O OFAL PLANT

Argymhelliad 6

Parhau i ddefnyddio'r Asesiad o Ddigonolrwydd Gofal Plant yn ddull o dynnu sylw pob darparwr gofal plant newydd, ar ôl y cysylltiad cyntaf gyda'r Awdurdod Lleol/Gwasanaeth Gwybodaeth i Deuluoedd/Arolygiaeth Gofal a Gwasanaethau Cymdeithasol Cymru.

Statws Blaenoriaeth = CANOLIG

Argymhelliad 7

Parhau i roi cyhoeddusrwydd i ardaloedd lle mae'r cyflenwad o ofal plant yn isel a'u hyrwyddo fel cyfleoedd busnes a'u hybu'n lleol.

Statws Blaenoriaeth = UCHEL

Argymhelliad 8

Parhau i gynnig grantiau dechrau busnes i ddarparwyr gofal plant cofrestredig newydd sydd eisiau sefydlu mewn ardaloedd yn y Sir lle bernir bod diffyg cyflenwad gofal plant.

Statws Blaenoriaeth = UCHEL

GOFAL DYDD LLAWN

MEITHRINFYDD DYDD

Argymhelliad 9

Parhau i gefnogi a chynnal meithrinfeydd dydd presennol yn y Sir.

Statws Blaenoriaeth = UCHEL

GWARCHODWYR PLANT

Argymhelliad 10

Parhau i gefnogi a chynnal gwarchodwyr plant presennol yn y Sir.

Statws Blaenoriaeth = UCHEL

Argymhelliad 11

Hyrwyddo a rhoi cyhoeddusrwydd i warchod plant fel cyfle gyrfaol er mwyn recriwtio rhagor o warchodwyr plant newydd yn yr ardaloedd canlynol lle mae angen heb ei gyflawni.

Statws Blaenoriaeth = UCHEL

Argymhelliad 12

Parhau i ariannu hyfforddiant CYPOP5 a Phecynnau Dechrau Safonol ar gyfer gwarchodwyr plant newydd. Y flaenoriaeth i'w rhoi i ardaloedd lle mae galw heb ei ddiwallu ar hyn o bryd (gweler uchod).

Statws Blaenoriaeth = UCHEL

Argymhelliad 13

Parhau i annog gwarchodwyr plant presennol a newydd i fod yn hyblyg o ran eu horiau agor (gan gynnwys penwythnosau) ac ystyried cynnig gwasanaeth casglu a gollwng (os nad ydynt eisoes yn gwneud hynny).

Statws Blaenoriaeth = UCHEL

Argymhelliad 14

Parhau i fonitro trosiant gwarchodwyr plant cofrestredig (drwy ddata'r Gwasanaeth Gwybodaeth i Deuluoedd ac Arolygiaeth Gofal a Gwasanaethau Cymdeithasol Cymru) a'r rhesymau pam maent yn datgofrestru. Sicrhau bod y bylchau sy'n deillio o ddatgofrestru yn cael eu bwydo i broses gynllunio flynyddol yr Aseiad o Ddigonolrwydd Gofal Plant.

Statws Blaenoriaeth = UCHEL

GOFAL Y TU ALLAN I ORIAU YSGOL**Argymhelliad 15**

Parhau i gefnogi a chynnal clybiau presennol y tu allan i oriau ysgol.

Statws Blaenoriaeth = UCHEL

Argymhelliad 16

Archwilio'r rhwystrau sy'n atal clybiau y tu allan i oriau ysgol sydd heb eu cofrestru rhag cofrestru. Cynnig cymorth priodol i'r lleoliadau hyn er mwyn cael gwared â'r rhwystrau hyn.

Statws Blaenoriaeth = UCHEL

Argymhelliad 17

Cydweithio'n agos gyda'r clybiau ar ôl ysgol sydd â rhestrau aros ar hyn o bryd i weld a fyddai'n ymarferol ehangu. Cynnig cyllid a chymorth lle mae hyn yn bosibl. Lle nad yw hyn yn bosibl, sicrhau bod clybiau ar ôl ysgol yn cyfeirio rhieni at y Gwasanaeth Gwybodaeth i Deuluoedd er mwyn gweld pa ddarpariaeth arall sydd ar gael yn lleol.

Statws Blaenoriaeth = UCHEL

CLYBIAU BRECWAST A'R FENTER BRECWAST AM DDIM**Argymhelliad 18**

Parhau i annog pobl i fanteisio ar ddarpariaeth clybiau brecwast am ddim ledled y Sir.

Statws Blaenoriaeth = UCHEL

GOFAL SESIYNOL**Argymhelliad 19**

Parhau i gynnal a chefnogi lleoliadau gofal sesiynol presennol.

Statws Blaenoriaeth = CANOLIG

GOFAL GWYLIAU**Argymhelliad 20**

Parhau i gynnal a chefnogi clybiau gwyliau a chynlluniau chwarae presennol.

Statws Blaenoriaeth = UCHEL

Argymhelliad 21

Annog ysgolion sydd eisoes yn cynnal clybiau ar ôl ysgol i gynnig darpariaeth yn ystod y gwyliau os nad ydynt eisoes yn gwneud hynny.

Statws Blaenoriaeth = UCHEL

Argymhelliad 22

Annog clybiau gwyliau a chynlluniau chwarae presennol i ystyried ymestyn eu cyfnodau agor i gynnwys diwrnodau hyfforddiant mewn swydd ad hoc a'r holl wyliau ysgol (nid dim ond gwyliau'r haf), gan gynnwys gwyliau Hanner Tymor, y Nadolig a'r Pasg.

Statws Blaenoriaeth = UCHEL

Argymhelliad 23

Archwilio'r posibilrwydd o ddatblygu darpariaeth fforddiadwy yn ystod gwyliau'r haf ar gyfer plant oed ysgol uwchradd yn ardal Llanelli.

Statws Blaenoriaeth: CANOLIG

Argymhelliad 24

Parhau i gynnis grantiau gweithgareddau i gynlluniau chwarae haf i'w galluogi i gynnis gweithgareddau dysgu o safon i ddiwallu anghenion y plant sy'n mynychu'r ddarpariaeth hon.

Statws Blaenoriaeth = CANOLIG

GOFAL COFLEIDIOL**Argymhelliad 25**

Parhau i annog rhieni a gofalwyr i fanteisio ar 10 awr am ddim o ddarpariaeth addysg gynnar i bob plentyn 3 oed y tymor ar ôl ei drydydd pen-blwydd, sef darpariaeth ran-amser am ddau dymor, yn unol â Datganiad Safbwynt ar y Blynyddoedd Cynnar a Pholisi Derbyniadau'r Awdurdod Lleol. Gweithio mewn partneriaeth ag ysgolion i ddatblygu gofal 'cofleidiol' priodol i rieni sy'n gweithio i'w galluogi i arfer eu hawl a sicrhau cydbwysedd rhwng eu cyfrifoldebau gwaith/gofalu.

Statws Blaenoriaeth = UCHEL

Y CYNNIG GOFAL PLANT DATBLYGEDIG - 30 AWR I BLANT 3 A 4 OED**Argymhelliad 26**

Dechrau cynllunio sut y bydd yr Awdurdod Lleol yn cyflawni cynnis gofal plant datblygedig Llywodraeth Cymru, sef 30 awr o addysg gynnar a gofal plant am ddim i rieni plant 3 a 4 oed sy'n gweithio, am 48 wythnos y flwyddyn. (Bydd awdurdodau peilot sy'n mabwysiadu hyn yn gynnar yn treialu'r cynnis datblygedig o fis Medi 2017 ymlaen. Disgwylir y bydd hyn yn parhau i gael ei gyflwyno'n raddol ar ôl 2017.)

Statws Blaenoriaeth = UCHEL

ARGAELEDD/HYBLYGRWYDD**Argymhelliad 27**

Ystyried cynnis cefnogaeth a chymorth i bobl sydd â diddordeb mewn bod yn nanis cofrestredig er mwyn cynnis gofal plant hyblyg i rieni/gofalwyr yn y Sir sy'n gallu darparu ar gyfer oriau gwaith annodweddiadol.

Statws Blaenoriaeth = CANOLIG

FFORDDIADWYEDD

Argymhelliad 28

Bod y Gwasanaeth Gwybodaeth i Deuluoedd yn parhau i sicrhau bod rhieni/gofalwyr yn cael y wybodaeth gywir ynghylch dewisiadau gofal plant, y cymorth ariannol sydd ar gael iddynt a'r budd-daliadau y mae ganddynt hawl i'w cael.

Statws Blaenoriaeth = CANOLIG

Argymhelliad 29

Parhau i ddarparu cyllid i wneud iawn am ddiffyg ar gyfer Cynlluniau Chwarae Haf yn ardaloedd Aman a Llanelli, lle mae'n ymddangos bod costau gofal plant ar eu huchaf ac enillion ar eu hisaf, er mwyn sicrhau bod y taliadau dyddiol yn fforddiadwy i rieni/gofalwyr yn yr ardaloedd hyn.

Statws Blaenoriaeth = CANOLIG

HYGYRCHEDD

Argymhelliad 30

Parhau i annog rhieni/gofalwyr sy'n byw yn ardaloedd côd post Dechrau'n Deg i dderbyn eu 12.5 awr (yr wythnos) o ofal plant am ddim i blant 2-3 blwydd oed.

Statws Blaenoriaeth: UCHEL

CYNALIADWYEDD

Argymhelliad 31

Parhau i gynnig grantiau cynaliadwyedd/caledi i ddarparwyr gofal plant cofrestredig sy'n ei chael hi'n anodd cynnal eu busnesau.

Statws Blaenoriaeth = UCHEL

GWYBODAETH

Argymhelliad 32

Parhau i hyrwyddo a rhoi cyhoeddusrwydd i'r Gwasanaeth Gwybodaeth i Deuluoedd ymhlith rhieni, gofalwyr, ysgolion, cyflogwyr a gweithwyr proffesiynol ledled Sir Gaerfyrddin, er mwyn sicrhau bod teuluoedd yn gallu cael gwybodaeth mewn amrywiaeth o fformatau gwahanol i'w galluogi i dderbyn gwasanaethau priodol.

Statws Blaenoriaeth = CANOLIG

Argymhelliad 33

Bod y Gwasanaeth Gwybodaeth i Deuluoedd yn parhau i gyfeirio rhieni sy'n economaidd anweithgar at brosiectau Rhieni, Gofal Plant a Chefnogaeth (PaCE) a Chymunedau am Waith, er mwyn cael cyngor a chymorth unigol i wella eu rhagolygon o ran cyflogaeth.

Statws Blaenoriaeth = CANOLIG

PLANT SYDD AG ANGHENION ADDYSGOL ARBENNIG NEU ANABLEDD**Argymhelliad 34**

Parhau i gefnogi ac ariannu sesiynau mewn cynlluniau chwarae haf ar gyfer plant ag anabledau.

Statws Blaenoriaeth = CANOLIG

Argymhelliad 35

Parhau i wella ystod y wybodaeth a ddarperir gan y Gwasanaeth Gwybodaeth i Deuluoedd ar gyfer rhieni plant anabl er mwyn eu cynorthwyo i wneud penderfyniadau gwybodus am y gofal plant mwyaf priodol i ddiwallu anghenion eu plentyn/plant.

Statws Blaenoriaeth = CANOLIG

Argymhelliad 36

Sicrhau bod cyllid ar gael ar gyfer darparwyr gofal plant cofrestredig i brynu adnoddau arbenigol/hyfforddiant i ddarparu ar gyfer plant ag anghenion ychwanegol.

Statws Blaenoriaeth = CANOLIG

DATBLYGU'R GWEITHLU A DATBLYGIAD PROFFESIYNOL PARHAUS/ANSAWDD**Argymhelliad 37**

Sicrhau bod y gweithlu gofal plant lleol yn parhau i gael mynediad at gyrsiau hyfforddiant gorfodol â chymhorthdal (gan gynnwys Diogelwch Bwyd, Amddiffyn a Diogelu Plant a Chymorth Cyntaf Pediatrig) er mwyn bodloni gofynion AGGCC, a gwella ymhellach y cyfleoedd i gael datblygiad proffesiynol parhaus.

Statws Blaenoriaeth = UCHEL

Argymhelliad 38

Parhau i ddarparu cyfleoedd i'r gweithlu gofal plant lleol ddatblygu sgiliau i weithio mewn lleoliadau gofal plant cyfrwng Cymraeg a dwyieithog a darparu cyfleoedd Cymraeg i blant mewn lleoliadau gofal plant cyfrwng Saesneg.

Statws Blaenoriaeth = CANOLIG

Argymhelliad 39

Parhau i wella lefelau cymwysterau staff sy'n gweithio mewn lleoliadau gofal plant lleol er mwyn codi safonau ac ansawdd ymhellach a sicrhau bod plant yn cael y profiadau dysgu gorau posibl. Hyrwyddo cyfleoedd '*Cynnydd ar gyfer Llwyddiant*' i wella sgiliau drwy ddysgu seiliedig ar waith, ac annog pobl i fanteisio ar leoedd a monitro hynny.

Statws Blaenoriaeth = CANOLIG