

CYMRAEG



Llywodraeth Cymru  
Welsh Government

# Cymraeg 2050

Miliwn o siaradwyr



## Cymraeg 2050: Miliwn o siaradwyr

### Cynulleidfa

Adrannau Llywodraeth Cymru; cyrff cyhoeddus yng Nghymru; cyrff y trydydd sector yng Nghymru; cwmnïau'r sector preifat yng Nghymru; sefydliadau addysgol yng Nghymru; sefydliadau sy'n gweithio i hybu defnydd o'r Gymraeg; sefydliadau sy'n gweithio gyda theuluoedd, plant a phobl ifanc, a chymunedau; partïon eraill â buddiant.

### Camau i'w cymryd

Partïon â buddiant i nodi cynnwys y strategaeth a gweithredu yn unol â hynny.

### Trosolwg

Dyma strategaeth Gweinidogion Cymru ar gyfer hybu a hwyluso defnyddio'r Gymraeg. Fe'i paratowyd yn unol ag Adran 78 o Ddeddf Llywodraeth Cymru 2006. Mae'r strategaeth hon yn disodli *laith fyw: iaith byw - Strategaeth y Gymraeg 2012-17* a'r datganiad polisi cysylltiedig, *laith fyw: iaith byw - Bwrw mlaen*. Mae Strategaeth Cymraeg 2050 yn nodi dull hirdymor Llywodraeth Cymru o gyrraedd y targed o filiwn o siaradwyr Cymraeg erbyn 2050.

### Rhagor o wybodaeth

Dylid cyfeirio ymholiadau am y ddogfen hon at:

Is-adran y Gymraeg

Llywodraeth Cymru

Parc Cathays

Caerdydd

CF10 3NQ

e-bost: [Cymraeg@llyw.cymru](mailto:Cymraeg@llyw.cymru)

### Copiâu ychwanegol

Mae copi o'r ddogfen hon ar gael ar wefan Llywodraeth Cymru yn [llyw.cymru](http://llyw.cymru)

### Dogfennau cysylltiedig

*Symud Cymru Ymlaen 2016-2021* (2016); *laith fyw: iaith byw - Strategaeth y Gymraeg 2012-17* (2012); *laith fyw: iaith byw - Bwrw mlaen* (2014); Mesur y Gymraeg (Cymru) 2011; *Strategaeth Addysg Cyfrwng Cymraeg* (2010)

---

# Cynnwys

---

<b>Rhagair y Gweinidogion</b>	<b>2</b>
<b>Gweledigaeth</b>	<b>4</b>
Miliwn o siaradwyr Cymraeg erbyn 2050	4
Gwireddu'r weledigaeth	4
Cyd-destun	6
Strategaeth genedlaethol	7
Strategaeth hirdymor	11
Ein targedau	11
Cyrraedd ein targedau	12
Sut byddwn yn gweithredu'r strategaeth	13
<b>Sail gysyniadol ac egwyddorion</b>	<b>14</b>
Dull cwrs bywyd	17
<b>Cyrraedd y miliwn</b>	<b>20</b>
Caffael sgiliau iaith	20
Amcanestyniad a thafllwybr i'r miliwn	24
Y rhagdybiaethau sy'n sail i'r tafllwybr	26
Defnydd iaith	27
<b>Tair thema strategol</b>	<b>28</b>
<b>Thema 1: Cynyddu nifer y siaradwyr Cymraeg</b>	<b>31</b>
1. Trosglwyddo'r iaith o fewn y teulu	33
2. Y blynyddoedd cynnar	35
3. Addysg statudol	37
4. Addysg ôl-orfodol	40
5. Y gweithlu addysg, adnoddau a chymwysterau	43
<b>Thema 2: Cynyddu'r defnydd o'r Gymraeg</b>	<b>47</b>
6. Y gweithle	49
7. Gwasanaethau	52
8. Defnydd cymdeithasol o'r Gymraeg	55
<b>Thema 3: Creu amodau ffafriol - seilwaith a chyd-destun</b>	<b>59</b>
9. Cymuned a'r economi	61
10. Diwylliant a'r cyfryngau	64
11. Cymru a'r byd ehangach	67
12. Technoleg ddigidol	70
13. Seilwaith ieithyddol	72
14. Cynllunio ieithyddol	75
15. Gwerthuso ac ymchwil	77
<b>Casgliad</b>	<b>79</b>
<b>Llyfryddiaeth</b>	<b>80</b>

---

# Rhagair y Gweinidogion

---

---

## Miliwn o siaradwyr Cymraeg erbyn 2050

---

Mae'r Gymraeg yn un o drysorau Cymru. Mae'n rhan o'r hyn sy'n ein diffinio fel pobl ac fel cenedl. Ein huchelgais ni fel Llywodraeth Cymru yw gweld miliwn o bobl yn gallu mwynhau siarad a defnyddio'r Gymraeg erbyn 2050. Does dim dwywaith fod hon yn uchelgais heriol, ond rydym yn credu ei bod yn her werth chweil a bod angen i ni osod uchelgais o'r fath os ydym am sicrhau hyfywedd yr iaith ar gyfer cenedlaethau i ddod.

Wrth gychwyn y strategaeth hon nodwn hanner can mlynedd ers y Ddeddf Iaith gyntaf yn 1967. Rydym yn byw mewn oes wahanol erbyn hyn ac mae statws y Gymraeg wedi'i ddiogelu gan ddeddfwriaeth a wnaed yng Nghymru.

Rhoddodd canlyniadau Cyfrifiad 2011 gyfle i ni gael trafodaethau agored ac ailasesu pa ddyfodol y dymunwn ei weld i'r iaith. Mae angen i bethau newid. Mae angen i ni ddod o hyd i egni newydd, cynllunio mewn modd systematig a gwella sut rydym yn cydweithredu er mwyn sicrhau etifeddiaeth haeddiannol i'n hiaith.

Rydym yn datgan yn glir mai ein cyfrifoldeb ni fel Llywodraeth yw gosod y cyfeiriad ar gyfer y gwaith hwn a'i arwain. Mae gan y Llywodraeth hon yr ewyllys a'r ymroddiad i wneud hynny. Ond mae hefyd yn hanfodol i ni i gyd fel cenedl gyfan berchnogi'r her. Ni all llywodraeth fynnu bod rhieni a gofawyr yn defnyddio'r Gymraeg gyda'u plant, bod plant yn chwarae gyda'i gilydd yn Gymraeg, na bod rhywun yn defnyddio'r Gymraeg yn gymdeithasol. Gallwn, fodd bynnag, ddarparu'r amodau i hwyluso cynnydd yn nifer siaradwyr y Gymraeg a chynnydd yn y defnydd o'r Gymraeg.

Mae addysg yn ganolog i'n gweledigaeth, ond mae'n rhaid i ni sicrhau fod ein pobl ifanc yn gadael y system addysg yn barod i ddefnyddio'r iaith ym mhob cyd-destun ac yn falch o gael gwneud hynny. Heb os, bydd technolegau digidol yn ganolog i'n gweledigaeth o fewn y byd addysg, wrth helpu gweithleoedd i ddod yn ddwyieithog ac wrth gefnogi defnydd o'r iaith yn gymdeithasol.

Y brif neges yn y ddogfen hon yw bod angen i ni gyrraedd sefyllfa lle mae'r Gymraeg yn elfen annatod o bob agwedd ar fywyd bob dydd. Os ydym am wireddu hynny, mae'n rhaid i'r genedl gyfan fod yn rhan

o'r daith – boed yn siaradwyr Cymraeg rhugl, yn siaradwyr Cymraeg sy'n gyndyn i ddefnyddio'r iaith, yn siaradwyr newydd sydd wedi dysgu'r iaith, neu'n bobl nad ydynt yn ystyried eu hunain yn siaradwyr Cymraeg. Mae gan bawb ran i'w chwarae, ac rydym am i bawb gyfrannu at wireddu ein huchelgais.

Drwy godi lefel ein disgwyliadau a mabwysiadu gweledigaeth uchelgeisiol, mae gennym y potensial i newid y rhagolygon ar gyfer yr iaith. Gyda'n gilydd, gallwn ei gwneud yn bosib i'r Gymraeg dyfu, a chreu Cymru wirioneddol ddwyieithog ag iaith fyw i bawb.



**Y Gwir Anrh Carwyn Jones AC**  
Prif Weinidog Cymru



**Alun Davies AC**  
Gweinidog y Gymraeg a  
Dysgu Gydol Oes



---

# Gweledigaeth

---

## Miliwn o siaradwyr Cymraeg erbyn 2050

---

**Y flwyddyn 2050: Mae'r iaith Gymraeg yn ffynnu, mae nifer y siaradwyr wedi cynyddu i filiwn a chaiff ei defnyddio ym mhob agwedd ar fywyd. Ymhlith y rheini nad ydynt yn ei siarad mae yna ewyllys da tuag ati ac ymdeimlad o berchnogaeth ohoni. Mae yna werthfawrogiad hefyd o'i chyfraniad i ddiwylliant, cymdeithas ac economi Cymru.**

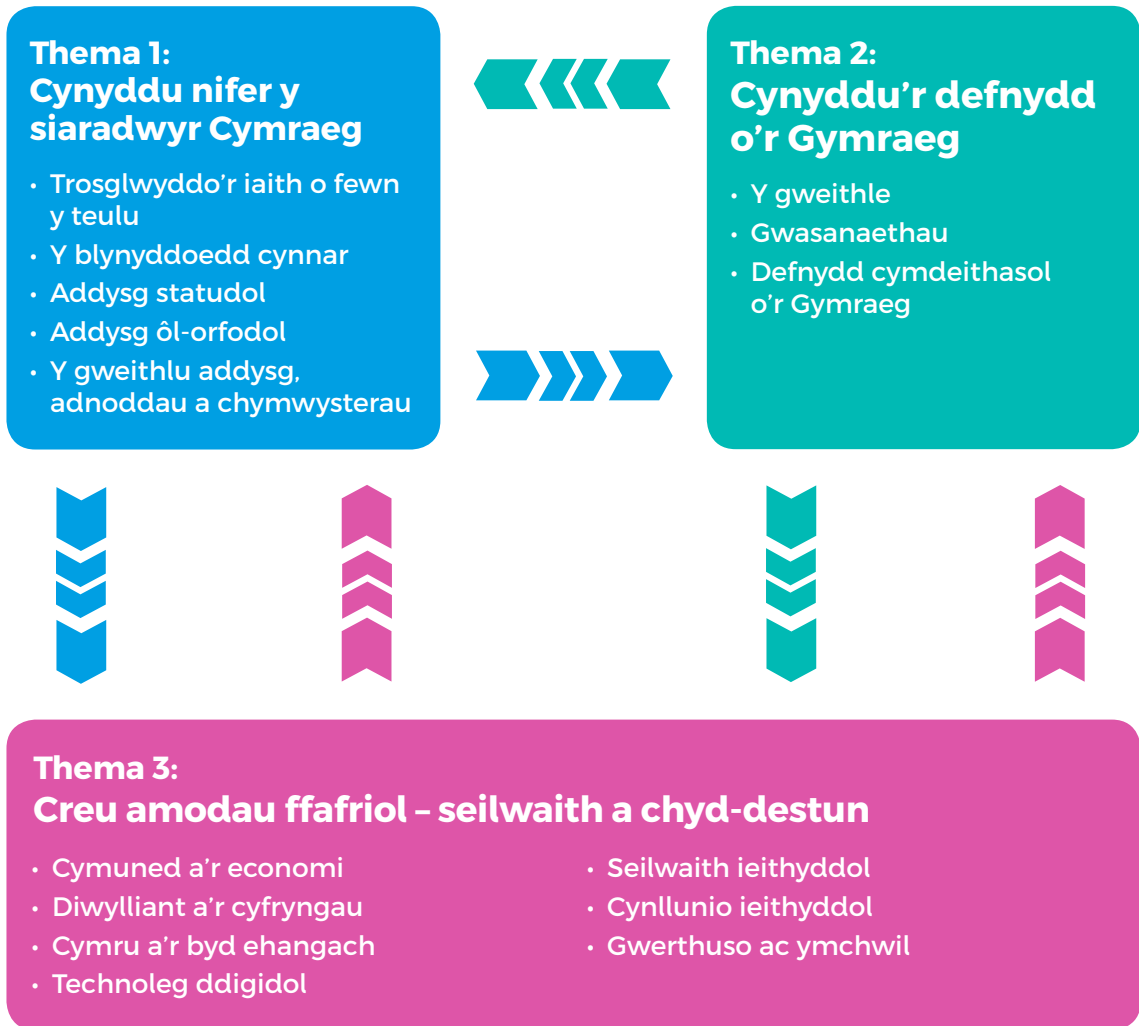
## Gwireddu'r weledigaeth

---

Mae ymateb i'r her o gael miliwn o siaradwyr Cymraeg erbyn 2050 yn galw am newidiadau pellgyrhaeddol. Mae angen gwthio'r ffiniau a chymryd camau uchelgeisiol fel bod mwy o bobl yn dysgu a defnyddio'r Gymraeg. Mae'r strategaeth hon yn adeiladu ar y sylfeini sydd eisoes yn eu lle ac yn ein symud ymlaen i'r cam nesaf yn ein taith ieithyddol. Rydym wedi nodi tair thema strategol ar gyfer gwireddu'r weledigaeth hon.

- 1. Cynyddu nifer y siaradwyr Cymraeg**
- 2. Cynyddu'r defnydd o'r Gymraeg**
- 3. Creu amodau ffafriol - seilwaith a chyd-destun**

Er mwyn llwyddo i wireddu'r weledigaeth bydd angen gweithredu o dan y tair thema, a deall y gydberthynas rhyngddynt.



## Cyd-destun

---

Nid cychwyn y daith yw'r strategaeth hon. Mae cefnogaeth y Llywodraeth i'r Gymraeg wedi sicrhau cryn gynnydd dros y chwarter canrif diwethaf.

Bellach, mae gan y Gymraeg statws swyddogol; mae deddfwriaeth yn ei lle sy'n rhoi hawliau i siaradwyr Cymraeg dderbyn gwasanaethau Cymraeg, ac mae Comisiynydd y Gymraeg wedi'i phenodi i oruchwylio sut mae'r hawliau hynny yn cael eu gweithredu. Drwy'r Ddeddf Llesiant Cenedlaethau'r Dyfodol (Cymru) 2015 mae rhaid i gyrff cyhoeddus ar draws Cymru a enwir yn y ddeddf weithio tuag at saith nod llesiant, ac un o'r rheini yw 'Cymru a diwylliant bywiog lle mae'r Gymraeg yn ffynnu'; ac mae sail statudol hefyd i'r gyfundrefn o gynllunio'r ddarpariaeth addysg cyfrwng Cymraeg. Mae dyletswydd ar Lywodraeth Cymru i hybu a hwyluso defnyddio'r Gymraeg ac i weithio tuag at y nodau llesiant.

Ym mis Medi 2016, cyhoeddom *Symud Cymru Ymlaen 2016-2021*, rhaglen Llywodraeth Cymru ar gyfer y pum mlynedd nesaf. Cyflwynir rhaglen i yrru gwelliannau i economi a gwasanaethau cyhoeddus Cymru, er mwyn sicrhau Cymru ffyniannus a diogel, iach ac egniol, uchelgeisiol ac sy'n dysgu, unedig a chysylltiedig. Amlinellir yn *Symud Cymru Ymlaen 2016-2021* flaenoriaethau'r Llywodraeth hon i gyflawni'r gwelliannau hynny. Maent yn fesurau uchelgeisiol, fydd yn effeithio ar bawb, ar bob cyfnod o'u bywydau.

O fewn y strategaeth hon, gosodir ein huchelgais i gynyddu'r defnydd o'r Gymraeg a'r nifer sy'n ei siarad. Gosodir yma hefyd ein hymrwymiad i weithio tuag at gael miliwn o bobl yn siarad y Gymraeg erbyn 2050 ac i barhau i annog mwy o bobl i'w defnyddio a'i siarad yn eu bywydau bob dydd.

Ochr yn ochr â'n rhaglen *Symud Cymru Ymlaen 2016-2021*, rydym wedi cyhoeddi amcanion llesiant sy'n dangos sut y byddwn yn defnyddio Deddf Llesiant Cenedlaethau'r Dyfodol (Cymru) 2015 i'n cynorthwyo i weithredu ein rhaglen llywodraethol a sicrhau y gallwn gyfrannu cymaint ag y gallwn i gyflawni'r saith nod llesiant cenedlaethol.



## Strategaeth genedlaethol

---

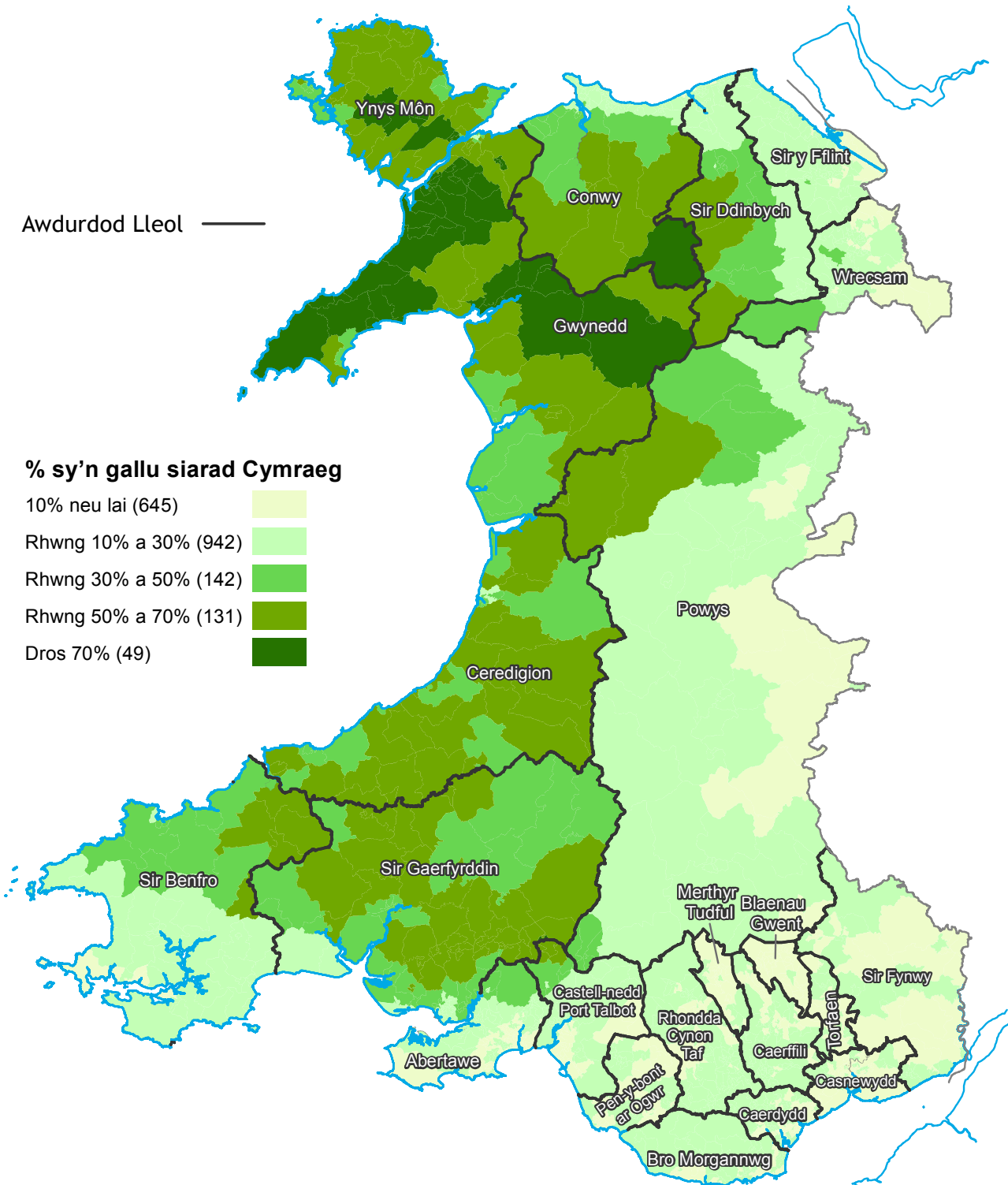
Mae hon yn strategaeth i Gymru gyfan, ac rydym am i bob rhan o'r wlad rannu'r weledigaeth o filiwn o siaradwyr Cymraeg. Mae yna botensial am dwf yn y niferoedd o siaradwyr Cymraeg, yn enwedig yn yr ardaloedd hynny o Gymru sydd â dwysedd poblogaeth uchel ond canrannau is o siaradwyr Cymraeg. Ond mae angen sicrhau hefyd hyfywedd cymunedau Cymraeg fel lleoedd sy'n hwyluso'r defnydd o'r Gymraeg ym mhob agwedd ar fywyd.

Ein gweledigaeth ym mhob rhan o'r wlad yw creu amodau ffafriol sy'n cefnogi'r broses o gaffael yr iaith a'r arfer o ddefnyddio sgiliau Cymraeg. Rydym am weld cynnydd yn yr arfer o drosglwyddo'r iaith o fewn y teulu, yr arfer o gyflwyno'r Gymraeg yn gynnar i bob plentyn, system addysg sy'n rhoi sgiliau Cymraeg i bawb, a mwy o werthfawrogiad o sgiliau iaith yn y gweithle. Ar yr un pryd, rydym wedi ymrwymo i gefnogi pobl i ddefnyddio'r Gymraeg yn gymdeithasol, yn y gweithle, ac wrth ddefnyddio gwasanaethau cyhoeddus.

Bydd hyn yn golygu ystyried pob ardal ar sail ei chyfansoddiad ieithyddol, a chynllunio er mwyn taro'r cydbwysedd priodol yn lleol. Er enghraifft, mewn cymunedau Cymraeg, yr her yw sicrhau fod gan bobl swyddi o ansawdd da, gyrfaoedd deniadol a chartrefi er mwyn iddynt allu aros, neu ddychwelyd, i'r cymunedau hynny. Mewn ardaloedd eraill, bydd hybu'r defnydd o'r Gymraeg fel iaith y gweithle a busnes yn dod yn gynyddol bwysig.

Rhaid i'r Gymraeg fod yn rhan o'r chwyldro digidol, sy'n cwmpasu'r tair thema yn y strategaeth hon. Rhaid i ni sicrhau fod technoleg iaith o ansawdd uchel yn y Gymraeg yn dod ar gael yn ystod cyfnod cynnar y strategaeth er mwyn cefnogi addysg, gweithleoedd a defnydd cymdeithasol o'r Gymraeg.

### Cyfran y bobl (3 oed a throsodd) sy'n gallu siarad Cymraeg, fesul AGEHI, 2011



Ffynhonnell: Cyfrifiad 2011

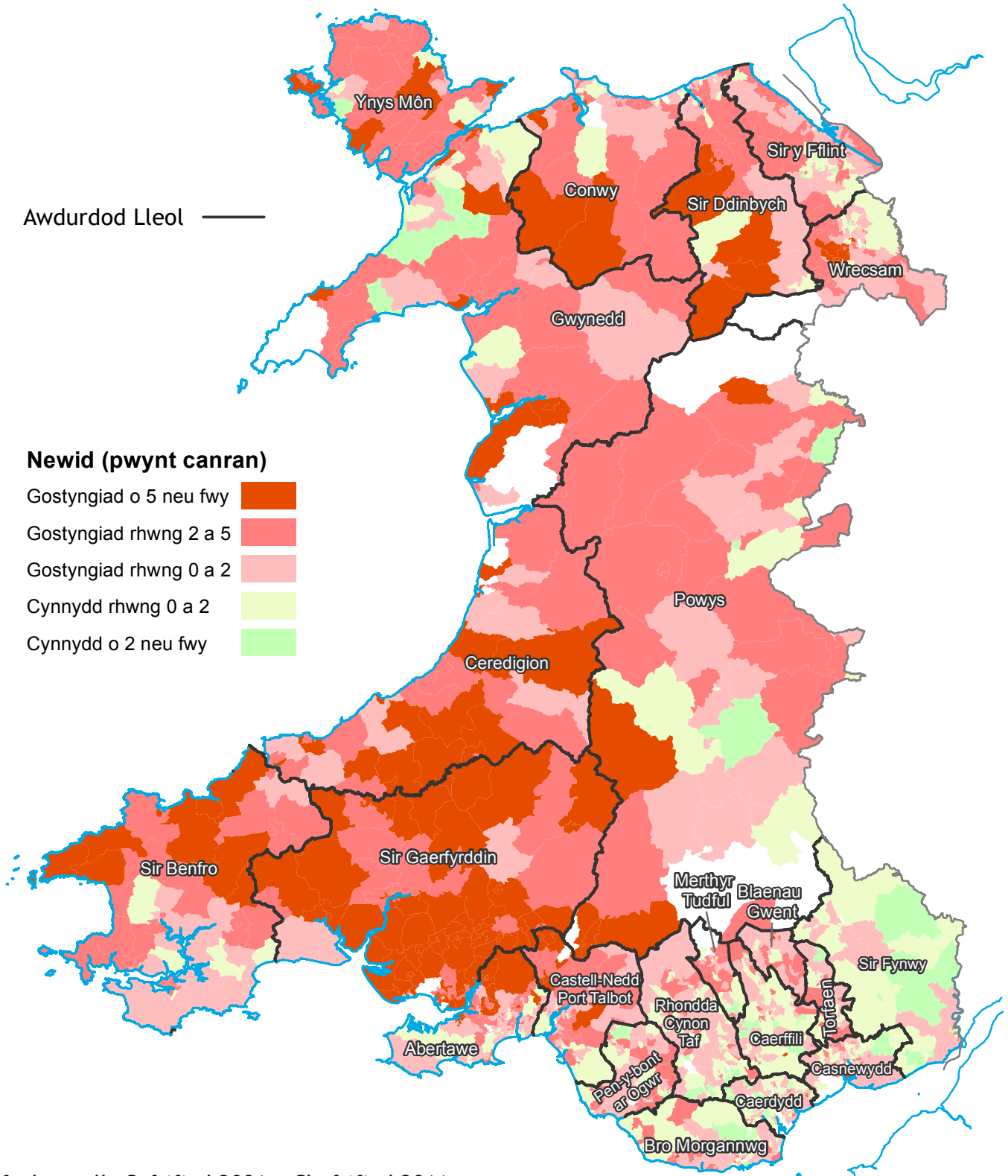
193.12-13

Technoleg a Daearyddiaeth

© Hawlfraint a hawliau cronfa ddata'r Goron 2013. Cedwir pob hawl.  
Llywodraeth Cymru. Rhif trwydded 100021874.



## Newid yng nghyfran y bobl sy'n gallu siarad Cymraeg, fesul AGEHI 2001 i 2011 (a)



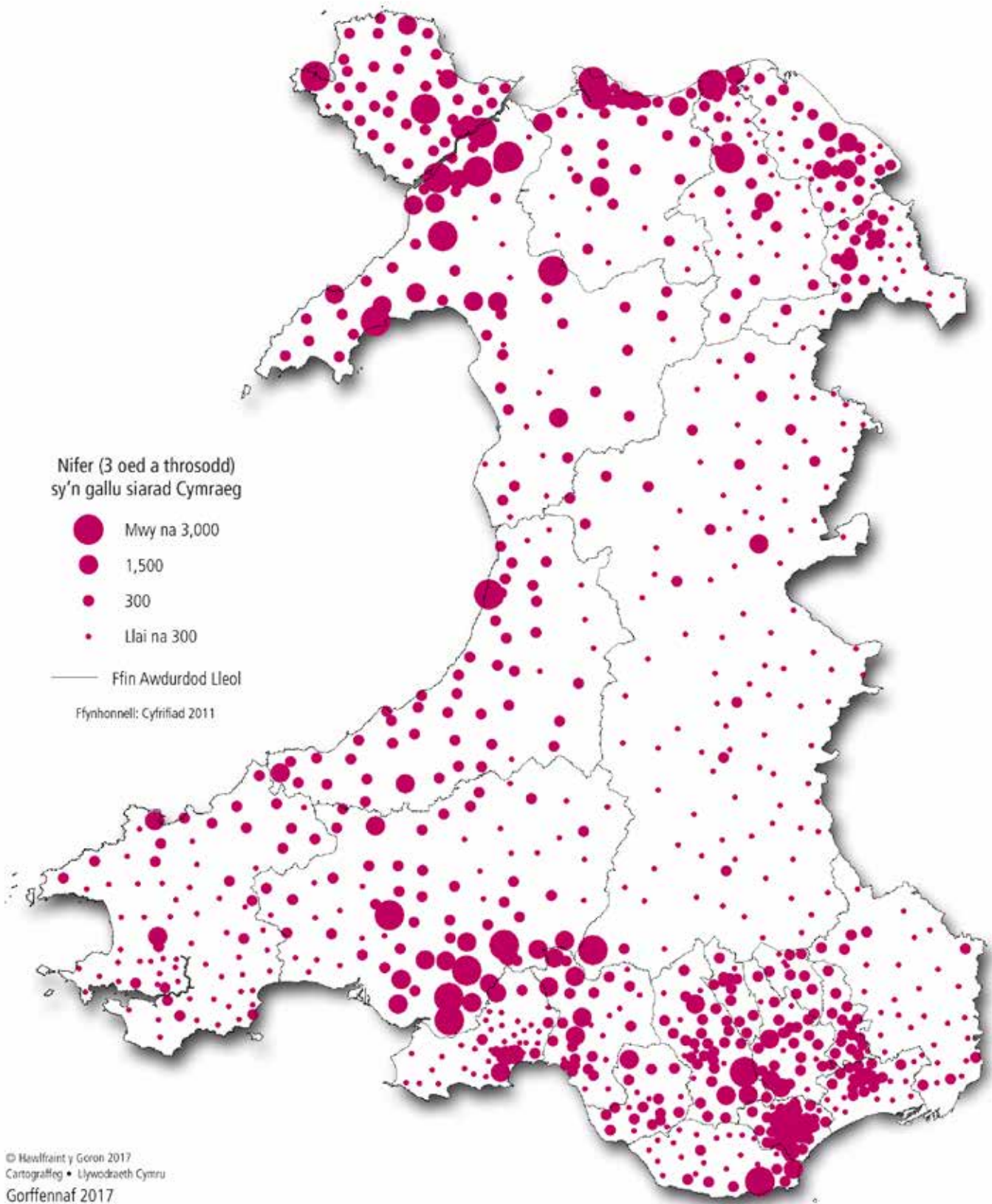
Ffynhonnell: Cyfrifiad 2001 a Chyfrifiad 2011

(a) Cyflwynir ar gyfer AGEHI na newidiodd rhwng 2001 a 2011 yn unig

193.12-13

Technoleg a Daearyddiaeth

## Nifer sy'n gallu siarad Cymraeg fesul cymuned, 2011





## Strategaeth hirdymor

---

Mae gosod targed hirdymor yn adlewyrchu'r ffaith nad yw camau i gynyddu nifer y siaradwyr yn llwyddo dros nos, a bod cynllunio ieithyddol yn ymdrech hirdymor. Mae'r dull hwn yn caniatáu i ni edrych ar y darlun mwy, a chanolbwyntio ar y camau gwirioneddol strategol a fydd yn gwneud y gwahaniaeth mwyaf i'r iaith ym mhen tri degawd.

Fodd bynnag, er bod ein gweledigaeth yn un hirdymor, a nifer y siaradwyr yn rhywbeth y gellir ond ei fesur yn ystyrllon fesul degawd, rhaid i ni weithredu a gosod y seiliau nawr, a rhaid i'r camau a gymerwn adlewyrchu maint ein huchelgais.

Bydd blynyddoedd cychwynnol y strategaeth hon yn canolbwyntio ar osod y sylfeini i hwyluso'r cynnydd yn nifer y siaradwyr Cymraeg yn y tymor hir.

## Ein targedau

---

Yn ogystal â chael miliwn o siaradwyr Cymraeg erbyn 2050, rhaid barnu llwyddiant y strategaeth hon yn nhermau lefelau'r defnydd o'r Gymraeg. Mae'r targedau cyffredinol ar gyfer y strategaeth hon fel a ganlyn.

- **Nifer y siaradwyr Cymraeg i gyrraedd 1 miliwn erbyn 2050.**
- **Canran y boblogaeth sy'n siarad Cymraeg bob dydd, ac sy'n gallu siarad mwy nag ychydig eiriau o Gymraeg, i gynyddu o 10 y cant (yn 2013–15) i 20 y cant erbyn 2050.**

Mae'r targed o gyrraedd miliwn o siaradwyr erbyn 2050 yn arwain yn anorfod at ofyn beth yw 'siaradwr', hynny yw pa mor hyfedr ddylai rhywun fod o'i sgiliau iaith cyn cael ei ystyried yn 'siaradwr Cymraeg'. Ein man cychwyn ar gyfer y miliwn yw ffigurau'r cyfrifiad, sy'n deillio o hunanasesiad sgiliau Cymraeg unigolion. Yn ôl y cyfrifiad diwethaf yn 2011, roedd 562,000 o siaradwyr Cymraeg yng Nghymru<sup>1</sup>.

Gall nifer o ffactorau effeithio ar sut y mae unigolion yn asesu eu sgiliau iaith eu hunain ac aelodau eu teulu (er enghraifft eu cyfeirbwyntiau ieithyddol neu sut maent yn mesur eu gallu yn erbyn sgiliau pobl eraill maent yn eu hadnabod, neu i ba raddau y mae eu cymhelliad neu eu dyheadau yn dylanwadu ar eu hasesiad o'u sgiliau Cymraeg). Ein nod drwy'r strategaeth hon yw creu'r amodau i'r Gymraeg fod o fewn cyrraedd i bawb yng Nghymru, fel y bydd pob siaradwr, beth bynnag ei lefel, yn gallu dewis defnyddio'i sgiliau Cymraeg, ac yn cael anogaeth a chymorth i ddatblygu ei sgiliau ymhellach os yw'n dymuno gwneud hynny, mewn awyrgylch gynhwysol a chadarnhaol.

---

<sup>1</sup> Roedd y cyfrifiad yn gofyn a oedd pobl yn gallu deall Cymraeg llafar, siarad Cymraeg, darllen Cymraeg ac ysgrifennu Cymraeg (neu a oedd ganddynt sgiliau Cymraeg o gwbl).

## Cyrraedd ein targedau

Er mwyn cyrraedd ein targedau, byddwn yn gyrru'r newidiadau trawsnewidiol canlynol. Bydd rhoi'r rhain ar waith yn llwyddiannus yn dibynnu ar nifer o sefydliadau'n gweithio gyda'i gilydd.

- **Gwneud cynnydd cyflym i ehangu darpariaeth cyfrwng Cymraeg y blynyddoedd cynnar i 150 yn fwy o grwpiau meithrin dros y degawd nesaf er mwyn hwyluso dilyniant i addysg cyfrwng Cymraeg.**
- **Cynyddu'r gyfran o bob grŵp blwyddyn ysgol sy'n cael eu haddysg drwy gyfrwng y Gymraeg o 22 y cant (sy'n seiliedig ar 7,700 o ddysgwyr saith oed yn 2015/16) i 30 y cant (tua 10,500 ym mhob grŵp blwyddyn) erbyn 2031, ac yna i 40 y cant (tua 14,000 ym mhob grŵp blwyddyn) erbyn 2050.**
- **Gweddnewid sut rydym yn addysgu Cymraeg i bob dysgwr fel bod o leiaf 70 y cant o'r dysgwyr hynny'n gallu dweud erbyn 2050 eu bod yn gallu siarad Cymraeg erbyn iddynt adael yr ysgol.**
- **Cynyddu nifer yr athrawon cynradd sy'n gallu addysgu drwy gyfrwng y Gymraeg o 2,900 i 3,900 erbyn 2031 ac i 5,200 erbyn 2050; cynyddu nifer yr athrawon uwchradd sy'n gallu addysgu Cymraeg o 500 i 900 erbyn 2031 ac i 1,200 erbyn 2050; a chynyddu nifer yr athrawon uwchradd sy'n gallu addysgu drwy gyfrwng y Gymraeg o 1,800 i 3,200 erbyn 2031 ac i 4,200 erbyn 2050.**
- **Diwygio'r cynnig addysg a sgiliau ôl-16 cyfrwng Cymraeg a dwyieithog i sicrhau bod gan bobl ifanc gyfle i barhau i ddatblygu sgiliau dwyieithog i gefnogi economi sy'n ffynnu.**
- **Adolygu'r ddeddfwriaeth sy'n cefnogi'r Gymraeg er mwyn sicrhau ei bod yn cynnig sylfaen gadarn ar gyfer hybu a hwyluso defnyddio'r iaith.**
- **Sicrhau bod Llywodraeth Cymru yn arwain drwy esiampl drwy hybu a hwyluso cynnydd yn y defnydd a wneir o'r Gymraeg gan ein gweithlu ein hunain.**
- **Datblygu pwyslais rhanbarthol newydd ym maes datblygu economaidd i helpu pob rhan o Gymru i ffynnu ac i gefnogi pob ardal i ddatblygu ei hunaniaeth nodweddiadol ei hun.**
- **Gweddnewid y tirwedd digidol Cymraeg, gan roi pwyslais arbennig ar dechnolegau iaith.**
- **Datblygu rhaglen genedlaethol i gynyddu dealltwriaeth o ddwyieithrwydd.**

## Sut byddwn yn gweithredu'r strategaeth

---

Er mwyn cyflawni ein gweledigaeth, byddwn yn:

- darparu arweiniad cadarn, a defnyddio'n dylanwad er lles y Gymraeg
- darparu cefnogaeth ariannol i hybu a hwyluso'r defnydd o'r Gymraeg
- deddfu i osod seilwaith cadarn i'r iaith
- arwain drwy esiampl yn ein defnydd ni o'r Gymraeg a'n hymagwedd tuag ati.

Er mwyn rhoi'r strategaeth ar waith yn llwyddiannus, bydd angen cadw cydbwysedd addas rhwng ymdrechion i hybu a hwyluso defnydd o'r iaith mewn modd cadarnhaol a chynhwysol, hybu'r gwaith o gynllunio darpariaeth yn y Gymraeg yn fwy systematig, a fframwaith rheoleiddiol cadarn.

Byddwn yn cyhoeddi rhaglenni gwaith yn rheolaidd a fydd yn rhoi manylion y camau sydd angen eu cymryd i gyrraedd ein nod. Mae'r gyntaf o'r rhaglenni hyn, ar gyfer 2017–21, yn cael ei chyhoeddi ochr yn ochr â'r strategaeth hon.

Byddwn yn monitro a gwerthuso'r modd y mae'r strategaeth hon yn cael ei rhoi ar waith yn barhaus er mwyn sicrhau bod y newidiadau trawsnewidiol sydd eu hangen yn cael eu cyflawni. Bydd Dangosyddion 36 a 37 o Ddangosyddion Cenedlaethol Cymru yn cael eu defnyddio i olrhain cynnydd yn erbyn y nod llesiant cenedlaethol a thuag at ddau darged cyffredinol y strategaeth hon. Dyma'r dangosyddion:

- **Dangosydd llesiant 36:** Y ganran o'r bobl sy'n siarad Cymraeg yn feunyddiol ac sy'n gallu siarad mwy nag ychydig eiriau o Gymraeg.
- **Dangosydd llesiant 37:** Y ganran o'r bobl sy'n gallu siarad Cymraeg.

Wrth weithredu'r strategaeth hon, byddwn yn dilyn rhai egwyddorion sylfaenol. Amlinellir yr egwyddorion hynny dros y tudalennau nesaf.

---

## Sail gysyniadol ac egwyddorion

---

Er mwyn cyrraedd sefyllfa erbyn 2050 lle bydd miliwn o siaradwyr Cymraeg a lle bydd mwy o ddefnydd o sgiliau Cymraeg, mae gofyn am weithredu dwys nawr ac yn y dyfodol i:

- gynyddu nifer y siaradwyr Cymraeg
- cynyddu ac ehangu'r cyfleoedd iddynt ddefnyddio eu sgiliau
- creu hinsawdd lle bydd pawb eisiau defnyddio'r Gymraeg.

Mae'r amodau sy'n dylanwadu ar siaradwyr a'u defnydd o'u sgiliau yn gydblethiad o ffactorau. Mae model damcaniaethol Joshua Fishman ar gyfer adfywio iaith, a modelau pellach a ddatblygodd wedi hynny i egluro'r holl ddimensiynau y mae angen eu hystyried wrth drafod arferion iaith, wedi darparu sail ar gyfer deall deinameg y defnydd a wneir o iaith (Grin a Moring 2002; Darquennes 2007)<sup>2</sup>. Cyflwynodd Miquel Strubell (Strubell 2011) ei fodel Olwyn Catherine i ddangos y gydberthynas rhwng:

- dysgu iaith
- y galw am gynnyrch a gwasanaethau yn yr iaith, a'r ffordd o'u cyflenwi
- y defnydd o gynnyrch a gwasanaethau yn yr iaith
- canfyddiad pobl o ddefnyddioldeb yr iaith
- y cymhelliant i ddysgu'r iaith a'i defnyddio.

Yr egwyddor sylfaenol a gyflwynir gan Strubell yw bod hyfywedd iaith yn ddibynnol ar y berthynas rhwng nifer o elfennau rhyngddibynnol sydd, yn eu tro, yn sbarduno cynnydd. Ymgais yw'r olwyn i ddarlunio'r gyd-ddibyniaeth rhwng yr elfennau hyn. Er gwaethaf y cyfyngiadau sy'n gysylltiedig ag unrhyw fodel syml o'r fath, mae'r olwyn yn fan cychwyn defnyddiol wrth i ni ddatblygu seilwaith cynaliadwy i'r Gymraeg.

Ar yr un pryd, mae llunio a gweithredu strategaeth ar gyfer y Gymraeg ar gyfer y flwyddyn 2050 yn gofyn am ddealltwriaeth o sut mae siaradwyr yn defnyddio'r iaith heddiw, ac ystyriaeth o sut maent yn debygol o'i defnyddio yn y dyfodol. Mae angen i ni fod yn barod i addasu ein dulliau o lunio polisiau cynllunio ieithyddol i adlewyrchu'r newidiadau cymdeithasol, economaidd a gwleidyddol sy'n nodweddu'r Gymru gyfoes ac a fydd yn ei nodweddu yn y dyfodol.

---

<sup>2</sup> Gweler *Fframwaith Gwerthuso Strategaeth y Gymraeg* (<http://llyw.cymru/statistics-and-research/welsh-language-strategy-evaluation/?lang=cy>)



Nid oes gennym ddarlun manwl o sut bydd pobl yn byw eu bywydau erbyn 2050, ond y tebygolrwydd yw y bydd y datblygiadau rydym wedi eu gweld dros y degawdau diwethaf yn parhau i drawsnewid ein bywydau bob dydd. Gwelwn sut mae globaleiddio, symudedd, a dehongliadau mwy amrywiol o gysyniadau megis yr uned deuluol a 'chymuned' wedi arwain at newidiadau pellgyrhaeddol. Gwelwn hefyd sut mae datblygiadau ym maes technoleg yn cynnig dulliau newydd o gyflawni ein gwaith a chyfathrebu â'n gilydd. Ar yr un pryd, nid yw'r newidiadau hyn wedi disodli'n llwyr bwysigrwydd cymunedau sydd wedi eu diffinio gan ddaearyddiaeth, rhwydweithiau cymdeithasol sy'n seiliedig ar gyfathrebu wyneb yn wyneb, a'r aelwyd fel canolbwynt i fywyd teuluol.

Wrth i ni ddatblygu ein rhaglen hirdymor ar gyfer y Gymraeg, felly, ein nod yw sicrhau bod ein hamcanion a'n dulliau gweithredu mewn perthynas â chynllunio ieithyddol yn arddangos dealltwriaeth o sut mae siaradwyr yn defnyddio iaith yng nghyd-destun ehangach o sut maent yn rhyngweithio ac yn ymwneud â'i gilydd.



Mae ymchwilwyr sosioieithyddol wedi rhoi sylw cynyddol yn ystod y ddau ddegawd diwethaf i sut y mae siaradwyr yn defnyddio eu hadnoddau ieithyddol – ac yn diffinio eu hunaniaeth ieithyddol – mewn amrywiaeth o rwydweithiau ac amgylchoedd, lle mae'r ffiniau yn aml yn aneglur (Heller 2011, Pennycook 2010; Pietikäinen 2013;

Martin-Jones a Martin 2017). Mae'r diffiniad hwn o siaradwyr fel rhai sy'n defnyddio amrediad o wahanol adnoddau ieithyddol, ac fel rhai sy'n rhan o amrywiaeth o rwydweithiau a chymunedau o siaradwyr, yn codi nifer o gwestiynau allweddol mewn cysylltiad â'n gweledigaeth ar gyfer y Gymraeg fel iaith lewyrchus, sydd yr un mor hyfyw mewn cymunedau clos yng nghefn gwlad, mewn rhwydweithiau cymdeithasol gwasgaredig mewn trefi, ac mewn rhith-gymunedau nad ydynt yn cael eu cyfyngu gan ddaearyddiaeth.

Mae meddwl am siaradwyr fel rhai sy'n rhan o amrywiaeth o wahanol rwydweithiau hefyd yn codi cwestiynau ynglŷn â'r ffordd yr ydym yn dirnad cysyniadau fel 'cymunedau' a 'chymdogaethau'. Mae ein gweledigaeth ar gyfer twf cynaliadwy yn nifer y siaradwyr Cymraeg yn cydnabod cyfraniad hanfodol cymunedau a rhwydweithiau cymdeithasol sydd wedi eu clymu ynghyd ar sail lle a rhyngweithio wyneb yn wyneb. Rydym yn cydnabod ac yn gwerthfawrogi rôl y cymunedau hyn yn darparu cyd-destun cymdeithasol ar gyfer defnyddio'r Gymraeg. Fodd bynnag, un elfen bwysig mewn darlun cymhleth yw cefnogi cymunedau daearyddol sydd â dwysedd uchel o siaradwyr Cymraeg. Mae pobl yn byw eu bywydau yn seiliedig ar lawer o ffactorau cymdeithasol gwahanol, gyda thueddiadau cyfredol yn tynnu pobl i sawl cyfeiriad.

Wrth i'r patrymau sy'n diffinio ein bywyd bob dydd barhau i newid, ac o gofio'r tebygolrwydd y byddant yn parhau i esblygu yn ystod oes y strategaeth, mae angen i ni sicrhau bod ein dealltwriaeth o beth yw 'cymuned', cymunedau ymarfer a rhwydweithiau o siaradwyr yn parhau i dyfu hefyd. Rydym yn rhagweld y bydd y manau lle mae pobl yn treulio cyfran fawr o'u hamser yn dod yn gynyddol bwysig, fel gweithleoedd, clybiau diddordeb, manau cymdeithasol newydd a rhwydweithiau electronig o bob math. Rhaid i'n cynllunio ieithyddol fod yn ddigon cadarn a hyblyg i ymateb i'r tueddiadau hyn.

Mae ardaloedd â dwysedd uchel o siaradwyr Cymraeg yn parhau i fod wrth galon ein gweledigaeth. Dyma'r lleoedd yng Nghymru sy'n creu'r hinsawdd fwyaf ffafriol ar gyfer meithrin siaradwyr Cymraeg: po fwyaf yw nifer y siaradwyr sy'n byw mewn ardal ddaearyddol, po fwyaf yw'r tebygolrwydd fod ganddynt gyfleoedd i ddefnyddio'r iaith wrth gyfathrebu o ddydd i ddydd. Dyma hefyd y manau sydd â'r nifer fwyaf o siaradwyr sy'n rhugl eu Cymraeg.

Yr hyn sy'n tueddu i nodweddu'r ardaloedd hyn yw eu bod yn wledig eu natur, a bod eu heconomïau yn dibynnu i raddau helaeth ar y sector cyhoeddus, amaethyddiaeth a thwristiaeth, gyda threfi sy'n ganolfannau i ddarparu gwasanaethau a swyddi i ardaloedd eang.

Nid oes ateb hawdd i'r heriau sy'n wynebu cymunedau fel y rhain. Er hynny, rydym yn bendant ynghylch yr angen i'r gwaith mewn perthynas â chynllunio ieithyddol a datblygu economaidd fynd law yn llaw â'i gilydd, er mwyn creu cymunedau Cymraeg sy'n hyfyw yn economaidd ac yn ieithyddol.

Mae rhai ardaloedd sydd â chanran is o siaradwyr Cymraeg wedi gweld cynnydd yn nifer y siaradwyr Cymraeg dros y blynyddoedd diwethaf, yn dilyn twf addysg drwy gyfrwng y Gymraeg a thueddiadau symudedd sy'n gweld pobl ifanc yn symud o gefn gwlad i ardaloedd trefol – ac o'r gogledd a'r gorllewin i'r de-ddwyrain. Mae hyn wedi arwain at gryfhau'r iaith mewn rhai ardaloedd, gan ddod â'r gallu i siarad Cymraeg i weithleoedd ac economi'r de, sydd yn ddo'i hun yn araf ddyrchafu bri'r iaith.

Yr her yn yr ardaloedd hyn, lle mae'r Gymraeg yn cael ei chlywed yn llai aml nag mewn ardaloedd lle mae canran uwch o siaradwyr Cymraeg, yw ehangu'r cyfleoedd i bobl allu defnyddio'r iaith yn eu bywyd bob dydd.

## Dull cwrs bywyd

---

Mae'r strategaeth yn cydnabod cyfraniad allweddol trosglwyddo iaith yn y cartref i hyfywedd y Gymraeg yn y dyfodol. Fodd bynnag, rhaid cydnabod hefyd na ellir sicrhau cynnydd yn nifer y siaradwyr ar y raddfa angenrheidiol drwy gynyddu cyfraddau trosglwyddo yn unig.

Mae cyfraniad siaradwyr sy'n dysgu'r Gymraeg y tu allan i'r cartref yn gwbl allweddol i lwyddiant ein strategaeth. Mae creu'r amodau cywir i ddysgwyr newydd o bob oedran ddatblygu a defnyddio eu sgiliau yn amcan hollbwysig – o'r blynyddoedd cynnar, drwy bob cam o addysg orfodol ac ôl-16, hyd at gyfleoedd i oedolion ddysgu'r Gymraeg.

Mae ymchwil diweddar ar siaradwyr newydd yn rhoi cipolwg gwerthfawr i ni ar brofiad a thaflwybr y rheini sy'n dysgu'r iaith drwy addysg neu ryw ffurf ar ddysgu, yn hytrach na gartref neu yn eu cymuned (O'Rourke, Pujolar et al. 2015). Yn benodol, mae'r cysyniad o *mudes*, neu 'addasiadau mewn ymddygiad ieithyddol', yn darparu sail ddefnyddiol ar gyfer deall sut mae pobl yn datblygu eu sgiliau a'u harferion ieithyddol yn ystod eu hoes (Pujolar a Puigdevall 2015). Yn y strategaeth hon, rydym yn rhoi pwyslais ar sut y mae cyfleoedd i unigolion ddysgu'r Gymraeg, a chyfleoedd i ddefnyddio'r iaith, yn adeiladu naratif dros amser. Rhaid i ni gofio hefyd nad yw taith ieithyddol unigolyn o reidrwydd yn dilyn llwybr syth, trefnus a'i bod yn cydblethu ag amrywiaeth o ffactorau cymdeithasol.

Mae'r pwyslais hwn ar gronni profiadau dros amser, ac ar y cysylltiadau rhwng taflwybrau unigolyn a'r cyd-destun cymdeithasol sy'n ei lunio, yn tynnu ar yr egwyddorion sy'n sail i'r drafodaeth am ddull cwrs bywyd.

Er bod modelau dull cwrs bywyd wedi cael eu cysylltu'n bennaf â meysydd sy'n ymwneud ag iechyd cyhoeddus, heneiddio a deilliannau cymdeithasol-economaidd (Billari 2001; Ben-Shlomo a Kuh 2002; Mayer 2009), mewn sawl ffordd mae'r cysyniadau sy'n sail i'r damcaniaethau hyn yn berthnasol i'r maes polisi cynllunio ieithyddol. Mae'r elfennau canlynol o fodolau dull cwrs bywyd yn arbennig o berthnasol:

- dylanwad cyd-destun hanesyddol a daearyddol ar brofiadau a chyfleoedd pobl
- nodi 'cyfnodau pontio' allweddol
- cydnabod amrywiaethau yn y modd mae gwahanol unigolion yn ymateb i amgylchiadau
- y berthynas rhwng unigolion a'u teuluoedd a'u rhwydweithiau o berthnasau
- sut mae'r gorffennol yn llywio'r dyfodol, h.y. persbectif tymor hir ac effaith gronol profiadau
- unigolion fel chwaraewyr gweithredol sy'n gallu gwneud y penderfyniadau a dewisiadau, a gosod amcanion ar gyfer camau y maent yn mynd i'w cymryd.



Nodwedd arall o'r ddamcaniaeth dull cwrs bywyd sy'n haeddu sylw yw'r un sy'n ymwneud â risg – naill ai o ran 'pwyntiau tyngedfennol' lle gallai risgiau penodol arwain at newidiadau negyddol parhaol, neu wrth i unigolion ddod wyneb yn wyneb â risgiau dros amser, gydag effaith gronol y canlyniadau hyn yn arwain at sefyllfaoedd neu ddeilliannau negyddol.

Yng nghyd-destun dysgu, defnyddio a rhannu'r Gymraeg gydag eraill, mae hyn yn golygu cynllunio pwrpasol er mwyn sicrhau'r amodau gorau posib i:

- gefnogi siaradwyr wrth iddynt ddechrau datblygu eu sgiliau ieithyddol – boed gartref, drwy'r system addysg neu'n hwyrach yn eu bywydau
- hwyluso eu gallu a'u parodrwydd i barhau i ddefnyddio'r Gymraeg, gyda'u teuluoedd, yn eu cymunedau a'u rhwydweithiau cymdeithasol, gyda'u cydweithwyr ac wrth ddefnyddio gwasanaethau
- adnabod yr amgylchiadau a'r ffactorau sydd fwyaf tebygol o wanhau eu cyswllt gyda'r iaith neu leihau eu parodrwydd i'w defnyddio
- arfogi siaradwyr i wneud penderfyniadau a fydd yn help iddynt ddefnyddio'r Gymraeg yn y dyfodol.

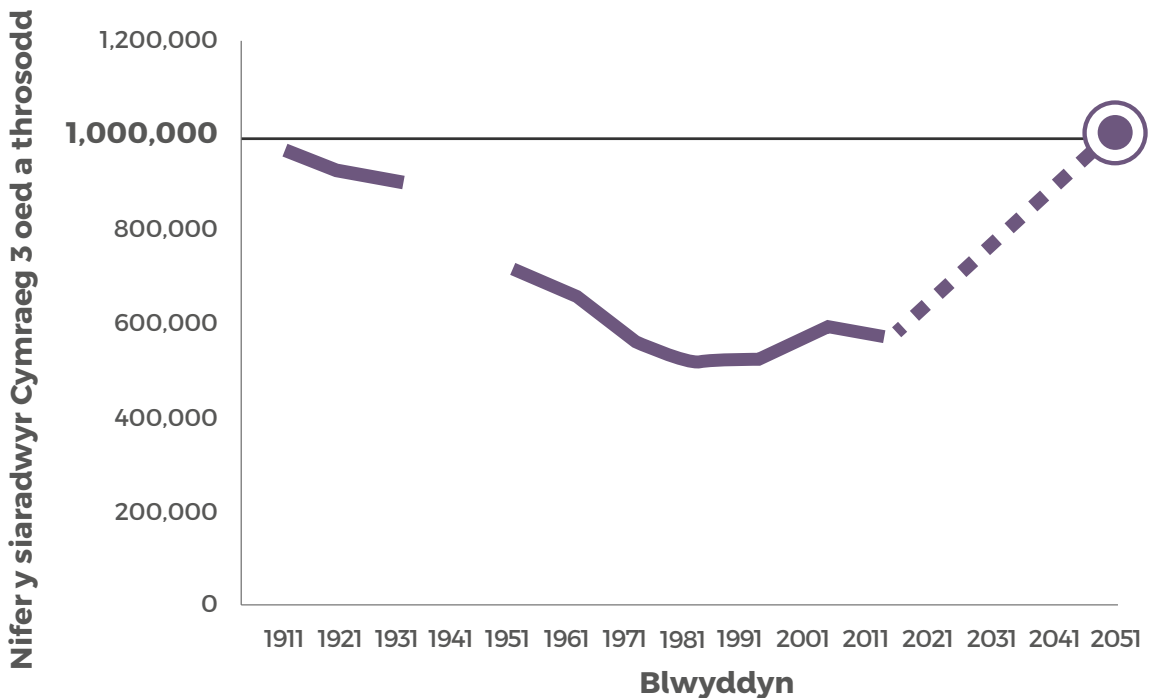
Yr her i ni fel Llywodraeth yw deall yn well y ffordd y mae pobl yn defnyddio'r iaith, dylanwadu ar y penderfyniadau a wnânt ar bwyntiau allweddol yn eu bywydau (er enghraifft wrth symud o addysg i'r gweithle, neu gael plentyn am y tro cyntaf), a hwyluso sefyllfaoedd a lleoliadau sy'n ei gwneud yn haws i bobl ddefnyddio'r iaith.

## Cyrraedd y miliwn

Byddai cyflawni'r uchelgais o filiwn o siaradwyr Cymraeg erbyn 2050 yn gwyrddroi'r gostyngiad a welwyd yn nifer y siaradwyr dros yr ugeinfed ganrif. Yn 1911, roedd bron i filiwn (977,000) o siaradwyr Cymraeg tair oed a throsodd yng Nghymru.

Mae'r siart isod yn dangos taith yr iaith dros y ganrif ddiwethaf. Ar sail ffigurau Cyfrifiad 2011, mae angen oddeutu 438,000 o siaradwyr Cymraeg newydd erbyn 2050 er mwyn cyrraedd y targed o filiwn o siaradwyr. Mae hynny'n golygu nid yn unig rhoi camau ar waith i gynyddu nifer y siaradwyr, ond bod angen hefyd cynnal y niferoedd sydd eisoes gennym, am y bydd marwolaethau ac allfudo'n effeithio ar nifer y siaradwyr presennol.

### Siart 1: Nifer y bobl tair oed a throsodd sy'n gallu siarad Cymraeg, Cyfrifiad 1911–2011, ynghyd â'r uchelgais erbyn 2050<sup>3</sup>



## Caffael sgiliau iaith

Mae'r nod o sicrhau miliwn o siaradwyr yn golygu datblygu ymhellach y dulliau sydd fwyaf tebygol o arwain at y cynnydd sydd ei angen. Mae yna ddau brif ddull: trosglwyddo'r Gymraeg o un genhedlaeth i'r llall, a datblygu a chynnal sgiliau Cymraeg drwy addysg a hyfforddiant.

<sup>3</sup> Noder nad oedd cyfrifiad yn 1941.



## Trosglwyddo'r iaith o fewn y teulu

Roedd Cyfrifiad 2011 yn nodi bod 82 y cant o blant tair i bedair oed yn gallu siarad Cymraeg yn yr aelwydydd pâr hynny lle roedd dau oedolyn yn gallu siarad Cymraeg. Mewn aelwydydd pâr lle roedd un oedolyn yn gallu siarad Cymraeg, roedd 45 y cant o blant tair i bedair oed yn gallu siarad Cymraeg. Mae annog mwy o rieni/gofalwyr i drosglwyddo'r iaith i'w plant yn flaenoriaeth allweddol o ran y strategaeth hon. Serch hynny, mae pen draw i'r nifer ychwanegol o siaradwyr Cymraeg y gellir eu creu o drosglwyddo'r iaith o un genhedlaeth i'r nesaf. Dyna pam bod addysg yn elfen mor bwysig o'r strategaeth hon.

## Addysg

Addysg drochi cyfrwng Cymraeg yw ein prif ddull ar gyfer sicrhau bod plant yn gallu datblygu eu sgiliau Cymraeg, ac ar gyfer creu siaradwyr newydd. Mae data ysgolion yn dweud wrthym faint o blant sy'n cael eu haddysgu drwy gyfrwng y Gymraeg. Yn 2015/16, o'r 35,000 o ddysgwyr ym Mlwyddyn 2, aseswyd tua 22 y cant (sef 7,700) yn Gymraeg (iaith gyntaf). Petai'r ganran hon yn codi i 40 y cant erbyn 2050, yna byddai hyn yn rhyw 14,000 o ddysgwyr (ar sail maint y garfan o ddysgwyr ym Mlwyddyn 2 yn 2015), sef tua 6,300 yn ychwanegol o blant. Mae hyn yn dangos pwysigrwydd ymrwymiad y system addysg i greu miliwn o siaradwyr. Mae hefyd yn amlygu pwysigrwydd sector y blynyddoedd cynnar fel pwynt mynediad cynnar i addysg drochi, ac fel ffordd o gynyddu'r galw am addysg cyfrwng Cymraeg. Mae data gweinyddol diweddaraf (2015/16) y Mudiad Meithrin yn dangos bod 86 y cant o'r plant sy'n mynychu grwpiau meithrin y Mudiad Meithrin yn symud ymlaen i addysg gynradd cyfrwng Cymraeg.

Rydym am i'n holl ddysgwyr gael y cyfle i fod yn ddwyieithog. Er mwyn cyrraedd miliwn o siaradwyr, bydd angen cynyddu nifer y dysgwyr mewn ysgolion cyfrwng Saesneg sy'n llwyddo i ddysgu'r iaith.

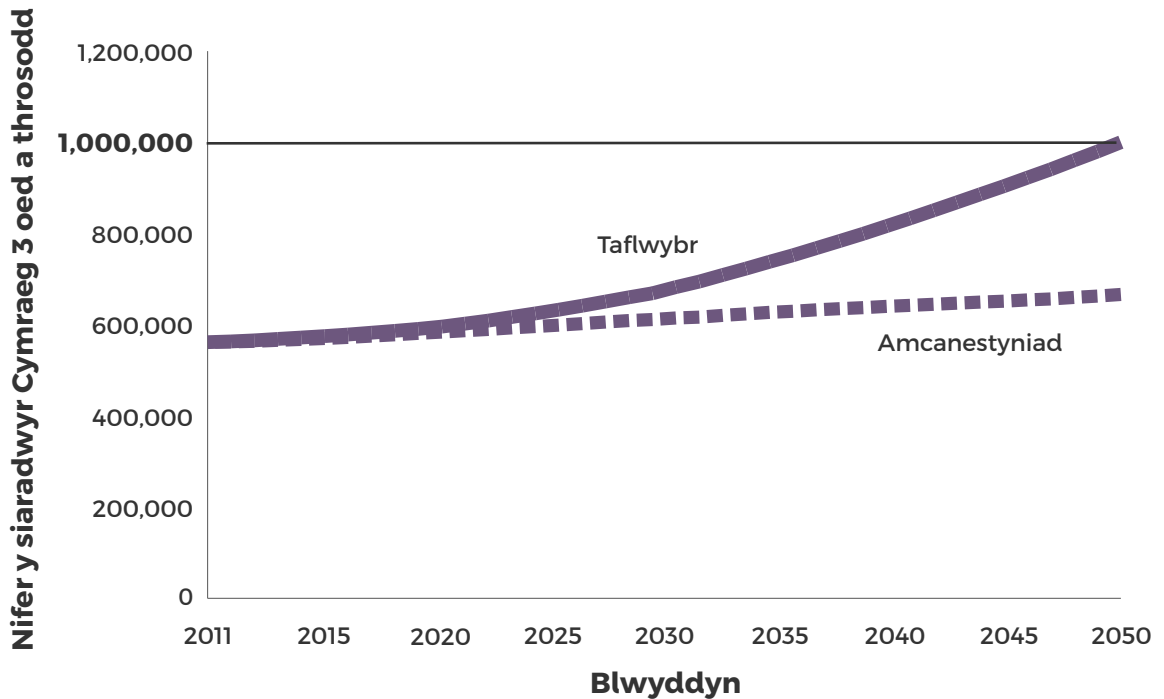
Rhaid cofio hefyd bwysigrwydd y sector Cymraeg i Oedolion. Yn ôl data blwyddyn academiaidd 2015/16, mae 16,375 yn dysgu Cymraeg fel oedolion drwy lwybrau ffurfiol Cymraeg i Oedolion. Mae angen gwneud gwaith pellach i gael darlun mwy eglur o'r nifer sy'n dysgu Cymraeg ac yn hyderus i'w defnyddio, a bydd y Ganolfan Dysgu Cymraeg Genedlaethol yn mynd i'r afael â hyn.

## Amcanestyniad a thafllwybr i'r miliwn

Mae Siart 2 isod yn dangos dau drywydd posib ar gyfer nifer y siaradwyr Cymraeg tair oed a throsodd yng Nghymru rhwng 2017 a 2050.

- **Amcanestyniad:** ar sail parhad yn y patrwm a welwyd yng Nghyfrifiad 2011 o ran siaradwyr Cymraeg a thueddiadau demograffig, dim newid polisi.
- **Tafllwybr i'r miliwn:** ar sail y newidiadau polisi fydd eu hangen i wireddu'r weledigaeth yn y strategaeth hon.

**Siart 2: Amcanestyniad a thafllwybr nifer y siaradwyr Cymraeg tair oed a throsodd, 2011-2050**



### Yr amcanestyniad

Mae'r llinell isaf yn cynnig amcanestyniad o nifer y siaradwyr Cymraeg, yn seiliedig ar amcanestyniadau o'r boblogaeth a data Cyfrifiad 2011. Ystyriwn mai'r cyfrifiad yw'r ffynhonnell awdurdodol ar gyfer nifer y siaradwyr Cymraeg yng Nghymru a'r cyfrifiad yw sail ein huchelgais o gael miliwn o siaradwyr Cymraeg. Fodd bynnag, mae'r Swyddfa Ystadegau Gwladol (SYG) wedi cychwyn gwaith ar Raglen i Drawsnewid y Cyfrifiad, â'r bwriad mai Cyfrifiad 2021 fydd yr olaf o'i fath. Bydd Llywodraeth Cymru'n parhau i ddefnyddio ein perthynas agos â SYG i gymryd rhan yn y gwaith hwn. Un o'n blaenoriaethau fydd cadw sylfaen ystadegol gref a chadarn mewn cysylltiad â'r Gymraeg



Mae'r amcanestyniad wedi'i seilio ar senario lle mae'r cyd-destun polisi ar gyfer y Gymraeg a'r Gymraeg mewn addysg yn parhau i fod yn gyson â'r sefyllfa bresennol.

Ymgais yw'r amcanestyniad i ragweld nifer y siaradwyr Cymraeg yn 2050 er mwyn deall oddeutu faint o siaradwyr Cymraeg yn ychwanegol fyddai eu hangen er mwyn cyflawni'r targed o filiwn o siaradwyr Cymraeg. Fel yn achos unrhyw amcanestyniad, dylid eu trin â gofal gan eu bod yn seiliedig ar gyfres o ragdybiaethau sydd wedi eu seilio ar batrymau'r gorffennol – mae'n debyg y bydd y patrymau hyn yn newid dros amser.

### **Y taflwybr i'r miliwn**

Mae llinell uchaf y graff yn dangos un taflwybr posibl ar gyfer y cynnydd hyd at filiwn, sy'n seiliedig ar fwriadau polisi'r strategaeth hon.

Bydd nifer o ffactorau yn effeithio ar yr union lwybr tuag at y miliwn ac o ganlyniad, byddwn yn adolygu cynnydd yn barhaus er mwyn monitro'r hyn a gyflawnir a byddwn yn ailymweld â'r taflwybr yn ôl yr angen.

Cynnydd bychan fydd i'w weld yn y pedair mlynedd gyntaf. Rydym yn rhagweld cynnydd mwy sylweddol tuag at ddiwedd y degawd cyntaf wrth i ni gyrraedd dwy o'n cerrig milltir trawsnewidiol: sef ehangu darpariaeth cyfrwng Cymraeg y blynyddoedd cynnar i 150 yn fwy o grwpiau meithrin a chynyddu cyfran pob grŵp blwyddyn ysgol sy'n derbyn addysg cyfrwng Cymraeg i 30 y cant erbyn 2031.

Mae'r taflwybr hwn yn defnyddio'r model demograffig ac mae'n cynnwys gwahanol ragdybiaethau ynghylch deilliannau addysg, trosglwyddo iaith o fewn y teulu a Chymraeg i Oedolion er mwyn ystyried taflwybr posibl hyd at filiwn.

Mae modelu newid demograffig yn y dyfodol yn waith cymhleth; mae modelu effaith newidiadau mewn polisi ar nodweddion penodol o'r boblogaeth yn anoddach byth. Felly, dylid defnyddio hwn i ystyried y taflwybr bras y bydd rhaid i ni ei ddilyn er mwyn gwireddu ein huchelgais. Gan gadw hyn mewn cof, mae'r tabl ar dudalennau 24–25 yn darparu ffigurau ar gyfer y taflwybr ar wahanol gyfnodau rhwng 2017 a 2050.

## Y daith tuag at filiwn

### Y prif darged: miliwn o siaradwyr Cymraeg erbyn 2050

	2011 >	2017 >	2021 >
Taflwybr: Nifer y siaradwyr Cymraeg	562,000	570,000* *amcanestyniad	600,000

### Sut byddwn ni'n cyrraedd y targed?

	2017 >	2021 >
Cynyddu cyfradd drosglwyddo'r iaith	Parhau â'r duedd o gynnydd bach a welwyd rhwng Cyfrifiadau 2001 a 2011	
Cynyddu cyfran y dysgwyr sy'n gadael yr ysgol yn gallu siarad Cymraeg		Cyflwyno'r cwricwlwm newydd
<b>Cynyddu cyfran y dysgwyr mewn addysg cyfrwng Cymraeg</b> Wedi'i seilio ar hyn o bryd ar blant saith oed a aseswyd yn y Gymraeg fel iaith gyntaf. Mae'r targedau wedi'u seilio ar y rhagdybiaeth y bydd nifer y plant ym mhob grŵp blwyddyn yn parhau'n gyson i fod tua 35,000 yn ystod y cyfnod hwn.	7,700* (22%) * data 2015/16	8,400 (24%)
<b>Cynyddu nifer yr athrawon sy'n addysgu Cymraeg neu'n addysgu drwy gyfrwng y Gymraeg</b>	<b>Cynradd*</b> 2,900 <b>Uwchradd*</b> 500 yn addysgu'r Gymraeg 1,800 yn addysgu drwy gyfrwng y Gymraeg * data 2015/16	<b>Cynradd</b> 3,100 <b>Uwchradd</b> 600 yn addysgu'r Gymraeg 2,200 yn addysgu drwy gyfrwng y Gymraeg
<b>Cynyddu nifer yr oedolion sy'n dod yn siaradwyr Cymraeg</b>	Rhagdybiaeth o 1,000 yn ychwanegol bob blwyddyn ar ôl 2011	

### Y targed o gynyddu'r defnydd o'r Gymraeg

	2017 >	2021 >
Y ganran o'r bobl sy'n siarad Cymraeg bob dydd ac sy'n gallu siarad mwy nag ychydig eiriau o Gymraeg	10%* *data 2013-15	11%

2026	2031	2036	2041	2046	2050
630,000	680,000	750,000	830,000	920,000	1,000,000

2026	2031	2036	2041	2046	2050
Cynnydd graddol yn y gyfradd drosglwyddo, gyda chynnydd pellach yn y cyfnod 2031-50					

	Y garfan gyntaf yn cwblhau'r cwricwlwm newydd pryd y bydd 55% o'r holl ddysgwyr yn gallu siarad Cymraeg ar ddiwedd eu haddysg statudol (tua 19,000 o ddysgwyr y flwyddyn) Yn dilyn hynny, cynnydd graddol tuag at 70% yn 2050	70% o'r holl ddysgwyr yn gallu siarad Cymraeg ar ddiwedd eu haddysg statudol (tua 25,000)
--	--	---

	Tua 10,500 ym mhob grŵp blwyddyn (30%) Cynnydd graddol tuag at 40% yn 2050	Tua 14,000 ym mhob grŵp blwyddyn (40%)
--	---	--

	<b>Cynradd</b> 3,900 <b>Uwchradd</b> 900 yn addysgu'r Gymraeg 3,200 yn addysgu drwy gyfrwng y Gymraeg	<b>Cynradd</b> 5,200 <b>Uwchradd</b> 1,200 yn addysgu'r Gymraeg 4,200 yn addysgu drwy gyfrwng y Gymraeg
--	---	---

Rhagdybiaeth o 2,000 yn ychwanegol bob blwyddyn o 2021 ymlaen

2026	2031	2036	2041	2046	2050
11%	12%	14%	16%	18%	20%

## Y rhagdybiaethau sy'n sail i'r taflwybr

---

### 2017-21

**Trosglwyddo'r iaith o fewn y teulu:** rhagwelir y bydd graddfa'r cynnydd bach a gafwyd yn y gyfradd drosglwyddo rhwng 2001 a 2011 yn parhau hyd 2021.

**Addysg:** rhagwelir y bydd y patrwm cyfredol o ran canran y dysgwyr sydd mewn addysg cyfrwng Cymraeg, a deilliannau ieithyddol y dysgwyr sydd mewn addysg cyfrwng Saesneg, yn parhau'n weddol gyson.

### 2021-31

**Trosglwyddo'r iaith o fewn y teulu:** rhagwelir y bydd cynnydd graddol ond ceidwadol yn y gyfradd drosglwyddo.

**Addysg:** rhagwelir y bydd canran y dysgwyr mewn addysg cyfrwng Cymraeg yn cynyddu'n raddol i 30 y cant erbyn 2031. Yn ogystal, wrth i gwricwlwm newydd gael ei gyflwyno yng Nghymru, gellir disgwyl i sgiliau Cymraeg y dysgwyr sydd eisoes yn y system addysg wella'n raddol dros y cyfnod hwn.

Am y tro cyntaf yn 2021-31 gellir cynnwys niferoedd yr unigolion a fydd yn dysgu'r Gymraeg fel oedolion – ar sail y ragdybiaeth y bydd unrhyw un sy'n cofrestru ar gwrs dechreuwyr o 2021 ymlaen yn siaradwyr ychwanegol, nad oeddent wedi datgan gallu yn y Gymraeg yng Nghyfrifiad 2021. Yn dilyn Cyfrifiad 2021, y ragdybiaeth yw y bydd 2,000 o siaradwyr Cymraeg ychwanegol bob blwyddyn drwy'r sector Cymraeg i Oedolion.

### 2031-50

**Trosglwyddo'r iaith o fewn y teulu:** gyda mwy yn gallu siarad Cymraeg o ganlyniad i newidiadau yn y system addysg, a mwy yn defnyddio'r iaith yn amlach yn sgil newidiadau a amlinellir yn y strategaeth hon, gellir tybio y bydd y gyfradd drosglwyddo yn cynyddu ar raddfa gyflymach nag yn ystod y degawd blaenorol.

**Addysg:** ar gychwyn y cyfnod hwn bydd y garfan gyntaf a fydd wedi cwblhau'r cwricwlwm Cymraeg newydd yn 16 oed. Rhagwelir y bydd canran y dysgwyr mewn addysg cyfrwng Cymraeg yn cynyddu'n raddol i 40 y cant erbyn 2050.

## Defnydd iaith

---

Mae'r taflwybr yn rhoi darlun i ni o'r trywydd posib tuag at filiwn o siaradwyr Cymraeg erbyn 2050. Fodd bynnag, nid oes modd i fodolau fel hyn roi darlun i ni o'r defnydd o'r Gymraeg yn y dyfodol. Er bod data ar allu pobl i ddefnyddio'r Gymraeg yn allweddol, bydd angen i ni hefyd sicrhau bod tystiolaeth am ddefnydd o'r iaith yn cael ei chasglu a'i monitro wrth i ni weithredu'r strategaeth. Fel y nodwyd eisoes, ein targed yw cynyddu canran y boblogaeth sy'n siarad Cymraeg bob dydd, ac sy'n gallu siarad mwy nag ychydig eiriau, o 10 y cant (yn 2013-15) i 20 y cant erbyn 2050.

Ein man cychwyn fydd Arolwg Defnydd Iaith 2013-15 (Llywodraeth Cymru a Chomisiynydd y Gymraeg 2015) sy'n cyflwyno darlun manwl i ni o batrymau defnydd iaith oedolion a phobl ifanc sy'n gallu siarad Cymraeg - pa mor dda y gallant siarad yr iaith, pa mor aml, ble, pryd ac â phwy y maent yn ei defnyddio.



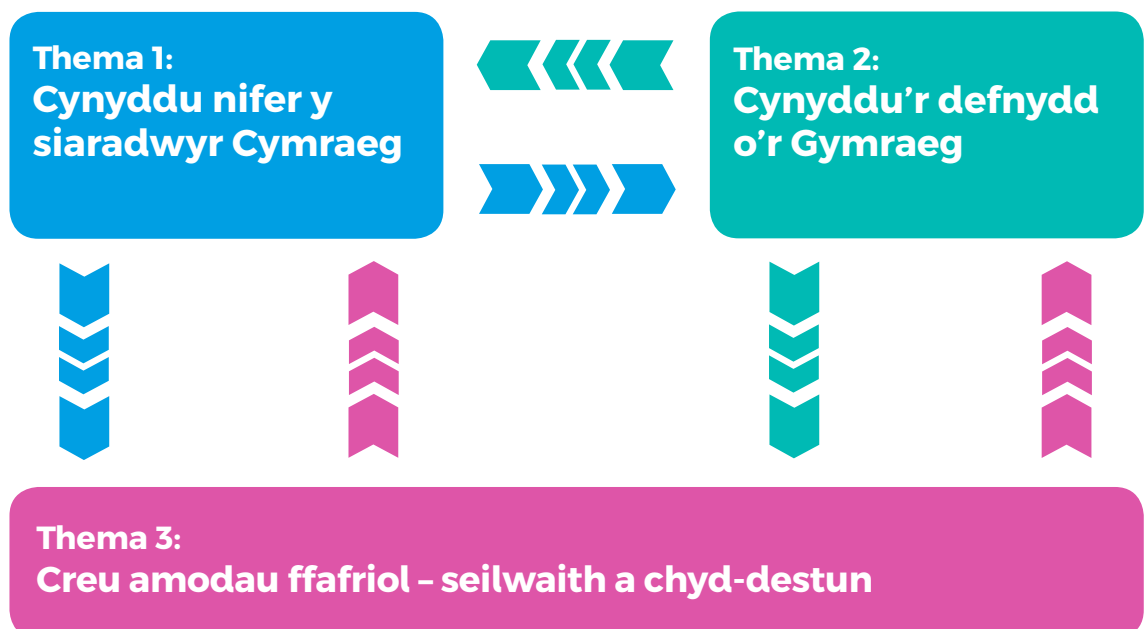
## Tair thema strategol

Cyflwynir yn yr adran hon grynodedb o'r tair thema strategol sy'n sail i'n cynlluniau i wireddu ein gweledigaeth, ynghyd â'r nodau o dan y penawdau hynny.

Fel y nodwyd eisoes, mae cyswllt agos rhwng caffael iaith ac ymdrechion i gynyddu nifer y siaradwyr Cymraeg ar y naill law, ac ymdrechion i sefydlu arferion ieithyddol a chynyddu defnydd o'r Gymraeg ar y llaw arall. Er mwyn darparu cyd-destun i alluogi hynny i ddigwydd, mae angen creu amodau ffafriol o ran seilwaith a chyd-destun.

Mae'r tair thema'n gyd-ddibynnol, ac felly hefyd nifer o'r nodau a nodir o dan bob thema. Er enghraifft, ni fydd cynyddu nifer y plant sy'n cael addysg drwy gyfrwng y Gymraeg heb hefyd roi cyfleoedd a chyd-destun iddynt ddefnyddio'r sgiliau y maent wedi'u hennill, yn ddigonol ar gyfer cyrraedd ein nod.

Wrth weithredu'r strategaeth, felly, bydd nifer o'n hymyriadau yn cyfrannu at fwy nag un nod, ac yn cwmpasu mwy nag un thema.



Bu'r ymgynghoriad ar y strategaeth ddrafft a gynhaliwyd yn 2016 o gymorth wrth i ni lunio'r nodau o dan bob thema. Wrth fynd ati i weithredu'r strategaeth, pwysig yw nodi ein bod yn dechrau o fan cryf. Mae'r strategaeth hon yn adeiladu ar ddegawdau o weithgarwch cynllunio ieithyddol yng Nghymru.

Mae gweddill y ddogfen hon yn darparu manylion am bob thema a'i nodau, a'r camau sylweddol y bydd yn rhaid eu cymryd er mwyn eu cyflawni. Bydd rhaglenni gwaith ar wahân, gan ddechrau gyda chyfnod 2017-21, yn amlinellu ein blaenoriaethau manwl ar gyfer y tymor byr wrth i ni fynd ati i roi'r nodau ar waith.









---

# Thema 1:

## Cynyddu nifer y siaradwyr Cymraeg

---

**Targed: Nifer y siaradwyr Cymraeg i gyrraedd 1 miliwn erbyn 2050.**

**Mae dau brif ddull o gael miliwn o siaradwyr:**

- trosglwyddo'r Gymraeg o un genhedlaeth i'r llall o fewn y teulu
- datblygu a chynnal sgiliau drwy addysg a hyfforddiant, o'r blynyddoedd cynnar hyd at ddarpariaeth yn y Gymraeg i oedolion.

Mae'r strategaeth hon yn cydnabod cyfraniad allweddol trosglwyddo iaith o fewn y teulu i hyfywedd y Gymraeg yn y dyfodol. Fodd bynnag, am fod pen draw i'r nifer ychwanegol o siaradwyr Cymraeg y gellir eu creu o drosglwyddo iaith o un genhedlaeth i'r nesaf, y system addysg a hyfforddiant yw'r prif ddull o greu siaradwyr Cymraeg newydd. Mae angen sicrhau bod pobl o bob oedran yn cael cyfle i ddatblygu eu sgiliau Cymraeg a defnyddio'r iaith yn hyderus yn eu bywyd bob dydd.

Mae data'r cyfrifiad yn dangos bod nifer y siaradwyr Cymraeg yn cynyddu fesul grŵp oedran hyd at 15 oed. Mae'r nifer wedyn yn lleihau, yn gyffredinol, rhwng 16 a 25 oed. Un o'n prif amcanion ar gyfer y strategaeth hon felly yw sicrhau bod llai o bobl ifanc yn colli eu sgiliau Cymraeg wrth symud o addysg statudol i addysg bellach/uwch, a bod rhagor ohonynt yn cyrraedd canol eu hugeiniau wedi dal gafael ar yr iaith.

Mae'n hanfodol ein bod yn datblygu rhagor o aelodau o'r gweithlu sy'n gallu addysgu'r Gymraeg ac addysgu drwy gyfrwng y Gymraeg i gefnogi'r ymdrechion i gynyddu nifer y siaradwyr Cymraeg drwy'r system addysg.

## Nodau:

1. **Trosglwyddo'r iaith o fewn y teulu:** rhoi'r cychwyn gorau yn yr iaith i'n plant drwy gynyddu cefnogaeth i deuluoedd drosglwyddo'r iaith yn y cartref.
2. **Y blynyddoedd cynnar:** ehangu darpariaeth drwy gyfrwng y Gymraeg yn y blynyddoedd cynnar fel pwynt mynediad i addysg cyfrwng Cymraeg.
3. **Addysg statudol:** creu system addysg statudol sy'n cynyddu'r nifer o siaradwyr Cymraeg hyderus.
4. **Addysg ôl-orfodol:** datblygu darpariaeth addysg ôl-orfodol sy'n cynyddu cyfraddau dilyniant ac yn cefnogi pawb, ni waeth pa mor rhugl eu Cymraeg, i ddatblygu sgiliau yn yr iaith i'w defnyddio'n gymdeithasol ac yn y gweithle.
5. **Y gweithlu addysg, adnoddau a chymwysterau:** cynllunio er mwyn cynyddu a gwella'n sylweddol:
  - y gweithlu addysg a hyfforddiant sy'n gallu addysgu'r Gymraeg ac addysgu drwy gyfrwng y Gymraeg
  - yr adnoddau a'r cymwysterau sydd eu hangen i gefnogi cynnydd yn y ddarpariaeth.

Er mwyn cyrraedd ein targed o filiwn o siaradwyr Cymraeg, byddwn yn gyrru'r newidiadau trawsnewidiol canlynol. Bydd rhoi'r rhain ar waith yn llwyddiannus yn dibynnu ar nifer o sefydliadau'n gweithio gyda'i gilydd.

- **Gwneud cynnydd cyflym i ehangu darpariaeth cyfrwng Cymraeg y blynyddoedd cynnar i 150 yn fwy o grwpiau meithrin dros y degawd nesaf er mwyn hwyluso dilyniant i addysg cyfrwng Cymraeg.**
- **Cynyddu'r gyfran o bob grŵp blwyddyn ysgol sy'n cael eu haddysg drwy gyfrwng y Gymraeg o 22 y cant (sy'n seiliedig ar 7,700 o ddysgwyr saith oed yn 2015/16) i 30 y cant (tua 10,500 ym mhob grŵp blwyddyn) erbyn 2031, ac yna i 40 y cant (tua 14,000 ym mhob grŵp blwyddyn) erbyn 2050.**
- **Gweddnewid sut rydym yn addysgu Cymraeg i bob dysgwr fel bod o leiaf 70 y cant o'r dysgwyr hynny'n gallu dweud erbyn 2050 eu bod yn gallu siarad Cymraeg erbyn iddynt adael yr ysgol.**
- **Cynyddu nifer yr athrawon cynradd sy'n gallu addysgu drwy gyfrwng y Gymraeg o 2,900 i 3,900 erbyn 2031 ac i 5,200 erbyn 2050; cynyddu nifer yr athrawon uwchradd sy'n gallu addysgu Cymraeg o 500 i 900 erbyn 2031 ac i 1,200 erbyn 2050; a chynyddu nifer yr athrawon uwchradd sy'n gallu addysgu drwy gyfrwng y Gymraeg o 1,800 i 3,200 erbyn 2031 ac i 4,200 erbyn 2050.**
- **Diwygio'r cynnig addysg a sgiliau ôl-16 cyfrwng Cymraeg a dwyieithog i sicrhau bod gan bobl ifanc gyfle i barhau i ddatblygu sgiliau dwyieithog i gefnogi economi sy'n ffynnu.**

---

## 1. Trosglwyddo'r iaith o fewn y teulu

---

Drwy drosglwyddo'r Gymraeg i'w plant yn y cartref, gall rhieni/gofalwyr roi sylfaen fuddiol i ddatblygiad ieithyddol eu plant.

Mae gwaith ymchwil i'r ffactorau sy'n dylanwadu ar drosglwyddo'r Gymraeg a'i defnydd yn y cartref wedi archwilio materion fel gafael y rhieni ar y Gymraeg, rôl agweddau tuag at y Gymraeg a'r Saesneg, ac elfennau ymarferol ymdrin ag un neu fwy o ieithoedd ar yr aelwyd. Canfu gwaith ymchwil gan Gathercole et al. (2007) bod y ffactorau a oedd yn ymddangos fwyaf arwyddocaol o ran eu dylanwad ar yr iaith a siaredid gan y plentyn ac a siaredid gan rieni gyda'r plentyn yn cynnwys cefndir ieithyddol y rhieni a gafael y rhieni ar y Gymraeg (roedd cydberthyniad uchel rhwng y ffactor hwn a nifer o ffactorau, gan gynnwys defnydd o'r Gymraeg gyda ffrindiau a rhwydweithiau cymdeithasol agos). Yn hyn o beth, mae cysylltiad clir ag ail thema'r strategaeth hon, sy'n ymdrin â datblygu cyfleoedd i oedolion a theuluoedd ddefnyddio'r Gymraeg wrth gymdeithasu. Mae gwaith ymchwil a gyhoeddwyd yn ddiweddar (Llywodraeth Cymru 2017b) yn dangos bod defnyddio a throsglwyddo iaith yn faterion personol a chymhleth, a bod posibilrwydd y bydd agweddau siaradwyr Cymraeg at ddefnyddio'r Gymraeg yn newid dros amser.



Mae casgliadau Arolwg Defnydd Iaith 2013–15 (Llywodraeth Cymru a Chomisiynydd y Gymraeg 2015) yn dangos bod siaradwyr Cymraeg a ddysgodd yr iaith gartref yn blant ifanc yn fwy tebygol o fod yn rhugl na'r rhai a ddysgodd yr iaith yn yr ysgol. Mae'r arolwg hefyd yn dangos bod siaradwyr Cymraeg rhugl yn defnyddio'r iaith yn amlach na siaradwyr nad ydynt yn rhugl. Mae siaradwyr Cymraeg ifanc yn fwy tebygol o fod wedi dysgu siarad Cymraeg yn yr ysgol nag yn unrhyw le arall. Mae siaradwyr Cymraeg hŷn yn fwy tebygol o fod wedi dysgu'r Gymraeg gartref pan oeddent yn blant ifanc nag yn unrhyw le arall.

Ar hyn o bryd mae cyfraddau trosglwyddo gwahanol mewn aelwydydd pâr lle gall dau oedolyn siarad Cymraeg (82 y cant), aelwydydd pâr lle gall un oedolyn siarad Cymraeg (45 y cant), ac aelwydydd un rhiant lle gall un oedolyn siarad Cymraeg (53 y cant). Byddwn yn teilwra ein hymyriadau yn ôl y sefyllfaoedd amrywiol hyn.

Ni all llywodraeth reoli sut mae pobl yn ymddwyn yn eu cartrefi, na gorfodi rhiant/gofalwr i siarad Cymraeg gyda'i blentyn. Mae'n allweddol felly ein bod ni'n annog a chefnogi teuluoedd i ddefnyddio'r Gymraeg gyda'u plant, yn hybu manteision cyfleoedd cyfrwng Cymraeg ymhlith rhieni a darpar rieni, ac yn sicrhau bod gan deuluoedd gyfleoedd i ddysgu Cymraeg.

Bydd angen i'r negeseuon hyn fod yn elfen annatod o waith llawer o bobl broffesiynol sy'n dod i gysylltiad â rhieni a darpar rieni, gan gynnwys bydwragedd, darparwyr gofal sylfaenol, a gwasanaethau sy'n darparu gwybodaeth i deuluoedd, er mwyn cyfleu darlun clir a chyson o'r Gymraeg a dwyieithrwydd ar adegau allweddol ar hyd y daith o fagu plentyn. Byddwn yn ceisio codi ymwybyddiaeth ymhlith y gweithwyr proffesiynol sy'n dod i gysylltiad â rhieni newydd a darpar rieni o bwysigrwydd trosglwyddo'r iaith o fewn y teulu, er mwyn sefydlu arferion ieithyddol cadarnhaol ymhlith plant a phobl ifanc, sef rhieni cenedlaethau'r dyfodol.

Mae pwysigrwydd trosglwyddo'r iaith yn parhau i fod yn rhan allweddol o'n strategaeth, ac wrth i ni weld cynnydd yn y nifer sy'n dysgu'r Gymraeg drwy'r system addysg, ac felly gyfran uwch sydd wedi dysgu'r iaith yn yr ysgol yn hytrach na'i chaffael yn y cartref, bydd yr her o ran trosglwyddo'r iaith yn newid dros amser. Bydd angen i ni deilwra ein polisi yn unol â hynny.

---

**Ein nod:** rhoi'r cychwyn gorau yn yr iaith i'n plant drwy gynyddu cefnogaeth i deuluoedd drosglwyddo'r iaith yn y cartref.

---

---

## 2. Y blynyddoedd cynnar

---

Y nod hirdymor ar gyfer ein darpariaeth yn y blynyddoedd cynnar yw cyrraedd sefyllfa lle mae plant dan bump oed wedi cael digon o gyswllt â'r Gymraeg i allu dechrau ar eu taith i fod yn siaradwyr Cymraeg rhugl.

Dros y pedwar degawd diwethaf, y sector gwirfoddol, dan adain y Mudiad Meithrin, sydd wedi cynnal gofal meithrin cyfrwng Cymraeg, gan ddatblygu cyfleoedd i blant ledled Cymru dderbyn gofal a gwasanaethau'r blynyddoedd cynnar drwy gyfrwng y Gymraeg.

Drwy ffurfioli trefniadau gofal ac addysg y blynyddoedd cynnar a gwneud y Gymraeg yn rhan o'r brif ffrwd, mae modd cynnal a chryfhau rôl y sector gofal cyfrwng Cymraeg i'r dyfodol. Mae'n gyfle hefyd i sicrhau y gall plant mewn lleoliadau ar draws sector y blynyddoedd cynnar ddatblygu eu sgiliau Cymraeg ymhellach, er mwyn ehangu'r cyfleoedd ar gyfer cenedlaethau'r dyfodol.



Ynghyd â datblygu'r defnydd o'r Gymraeg ar draws y sector a chynyddu'r ddarpariaeth ar gyfer y blynyddoedd cynnar yn y Gymraeg yn sylweddol, rhaid i ni sicrhau hefyd bod rhieni/gofalwyr a darpar rieni yn deall yr amrywiaeth o ddarpariaeth sydd ar gael iddynt i'w galluogi i wneud dewis gwybodus ynglŷn â dyfodol eu plentyn. Mae'r dystiolaeth



ynghylch faint o ofal plant sydd ar gael drwy gyfrwng y Gymraeg yn awgrymu bod bylchau yn y ddarpariaeth mewn rhai rhannau o Gymru, a hefyd bod y dulliau a ddefnyddir i asesu'r galw am ddarpariaeth yn y Gymraeg yn amrywio (Achub y Plant 2015; Llywodraeth Cymru 2016a; Llywodraeth Cymru 2016b; Llywodraeth Cymru 2017a).

Yn ogystal â sicrhau gwell dealltwriaeth o'r amrywiaeth rhaglenni sydd ar gael i blant, teuluoedd a chymunedau difreintiedig, gall sefydlu'r nod o ehangu darpariaeth y blynyddoedd cynnar yn Gymraeg wneud cyfraniad hollbwysig i'r agenda trechu tlodi a sicrhau bod holl blant Cymru, beth bynnag fo'u cefndir neu ble bynnag y maent yn byw, yn cael y cyfle i ddod yn siaradwyr Cymraeg hyderus.

Ein bwriad yw gwneud cynnydd cyflym drwy ehangu darpariaeth y blynyddoedd cynnar yn y Gymraeg i 150 yn fwy o grwpiau meithrin dros y degawd nesaf er mwyn hwyluso pontio didrafferth i addysg cyfrwng Cymraeg.

---

**Ein nod:** ehangu darpariaeth drwy gyfrwng y Gymraeg yn y blynyddoedd cynnar fel pwynt mynediad i addysg cyfrwng Cymraeg.

---

---

### 3. Addysg statudol

---

Mae angen i ni gynyddu'n sylweddol nifer y dysgwyr yn y sector addysg statudol sy'n datblygu sgiliau Cymraeg, a sicrhau bod pob dysgwr yn datblygu sgiliau yn y Gymraeg i safon a fydd yn eu galluogi i ddefnyddio'r iaith yn eu bywydau bob dydd. Byddwn yn symud o fesur y galw am addysg cyfrwng Cymraeg i ddatblygu addysg cyfrwng Cymraeg yn systematig a rhagweithiol. Er mwyn i ni weld cynnydd sylweddol yn nifer y siaradwyr, bydd angen cymryd camau pendant dros y 30 mlynedd nesaf - ac yn benodol dros y pum i ddeng mlynedd nesaf - wrth i ni adeiladu ar y sylfeini.

Mae patrymau darpariaeth cyfrwng Cymraeg a dwyieithog ledled Cymru yn amrywio o ardal i ardal, ac o'r ysgol gynradd i'r ysgol uwchradd. Mae nifer o'r gwahaniaethau hyn yn adlewyrchu patrymau defnydd iaith y gymuned ehangach ac mae eraill yn adlewyrchu gwahaniaethau yn y ffordd y caiff polisiau eu rhoi ar waith. Er bod angen i'r system addysg fod yn ddigon hyblyg i adlewyrchu nodweddion ieithyddol gwahanol rannau o Gymru, mae'n bwysig i ni sicrhau bod addysg yn cael ei chynllunio a'i darparu ar sail dealltwriaeth glir o ddeilliannau ieithyddol y dysgwyr.



Er mwyn cynyddu'r ddarpariaeth addysg sy'n datblygu siaradwyr hyderus yn y Gymraeg yn y sector cynradd ac uwchradd, bydd gofyn am sawl dull gwahanol o weithredu. Gan nad oes disgwyl i'r boblogaeth gynyddu'n sylweddol dros amser, mae'n annhebygol y bydd angen agor nifer helaeth o ysgolion newydd. Felly, yr her i awdurdodau lleol fydd ad-drefnu'r ddarpariaeth er mwyn creu mwy o leoedd cyfrwng Cymraeg ac er mwyn sicrhau bod mwy o ysgolion dwyieithog, dros amser, yn cyflwyno cyfran uwch o'r cwricwlwm yn Gymraeg er mwyn rhoi seiliau ieithyddol cadarn i'r dysgwyr. Pan fydd cyfleoedd gan awdurdodau lleol i agor ysgolion newydd fel rhan o gynlluniau datblygu lleol neu gynlluniau economaidd ar raddfa fawr, byddwn yn disgwyl iddynt ymateb â chynlluniau cadarn a fydd yn dangos yn glir sut bydd y cynlluniau yn cyd-fynd â'n nod o greu mwy o siaradwyr.

Mae cyfle hefyd gan bob awdurdod lleol i ddatblygu pwyntiau mynediad i ddarpariaeth cyfrwng Cymraeg, boed yn y sector cynradd neu uwchradd, trwy ddarpariaeth benodol i hwyrddyfodiaid. Mae nifer o fodolau eisoes ar waith ar draws Cymru. Mae angen i ni wella ein dealltwriaeth o'r modelau sy'n cynnig y ddarpariaeth fwyaf effeithiol, a chymryd camau i gynyddu'r ddarpariaeth hon dros amser.

Mae cyfraniad pwysig i'w wneud gan y sector cyfrwng Saesneg i'n nod o ddatblygu siaradwyr Cymraeg. Er mwyn cyrraedd miliwn o siaradwyr, mae angen i ni weddnewid sut rydym yn addysgu Cymraeg i ddysgwyr yr ysgolion hynny, er mwyn i o leiaf hanner y dysgwyr hynny allu dweud erbyn 2050 eu bod yn gallu siarad Cymraeg erbyn iddynt adael yr ysgol. Rydym yn bwriadu datblygu un continwmm ar gyfer addysgu'r Gymraeg, gan bwysleisio dysgu Cymraeg yn bennaf fel modd o gyfathrebu, yn enwedig cyfathrebu ar lafar.

Bydd yn ofynnol i bob ysgol yng Nghymru gyflwyno'r continwmm iaith i'r holl ddysgwyr a gwreiddio'r broses o gaffael sgiliau yn y Gymraeg ar draws y cwricwlwm dros amser. Ein nod drwy wneud hyn yw sicrhau erbyn 2050 bod o leiaf 70 y cant o'r holl ddysgwyr yn datblygu eu sgiliau Cymraeg a'u bod yn gallu defnyddio'r iaith yn hyderus ym mhob agwedd o'u bywydau erbyn iddynt adael yr ysgol. Bydd cyflwyno'r continwmm yn cymryd amser. Bydd ei lwyddiant yn dibynnu ar ddatblygu sgiliau'r gweithlu a bod cyfleoedd ar gael hefyd i ddysgwyr ddefnyddio'r iaith mewn amrywiaeth eang o sefyllfaoedd y tu allan i'r ystafell ddosbarth.

Bydd gofyn am uchelgais, cefnogaeth ac arweiniad cadarn gan awdurdodau lleol, llywodraethwyr a phenaethiaid ysgolion i gyrraedd ein targed cenedlaethol o gynyddu pob grŵp blwyddyn ysgol sy'n



cael addysg drwy gyfrwng y Gymraeg o 22 y cant (yn seiliedig ar blant saith oed yn 2015/16) i 40 y cant erbyn 2050. Byddwn yn disgwyl i awdurdodau lleol ehangu eu darpariaeth cyfrwng Cymraeg bresennol, yn ogystal â gwella cyfraddau dilyniant rhwng gwahanol gamau addysgol. Byddwn yn cytuno ar dargedau lleol gydag awdurdodau lleol i'w galluogi nhw i gyrraedd eu nodau unigol.

Bydd hefyd angen i ni sicrhau bod rhieni/gofalwyr a dysgwyr yn deall deilliannau ieithyddol y gwahanol fodolau darparu er mwyn iddynt allu gwneud dewisiadau gwybodus am lwybrau addysg ar sail dealltwriaeth o berthnasedd yr iaith i fywyd bob dydd ac i'r gweithle.

---

**Ein nod:** creu system addysg statudol sy'n cynyddu'r nifer o siaradwyr Cymraeg hyderus.

---

---

## 4. Addysg ôl-orfodol

---

Os ydym yn fynd i fuddsoddi amser ac arian mewn unigolion yn ystod y cyfnod addysg statudol, mae'n hanfodol ein bod yn sicrhau bod ein pobl ifanc yn parhau i ddatblygu eu sgiliau ieithyddol drwy gydol eu taith addysg er mwyn mynd i mewn i'r gweithle yn hyderus i ddefnyddio'r Gymraeg.

Wrth i ddyletswyddau mewn perthynas â system Safonau'r Gymraeg gael eu gosod ar ragor o sefydliadau, bydd angen cynyddu'r nifer o weithwyr dwyieithog i alluogi'r sefydliadau hyn i fodloni eu gofynion ieithyddol. O'r herwydd, disgwylir i gyfleoedd gyrfa i bobl ifanc sydd â sgiliau dwyieithog gynyddu.

Mae dros hanner ein dysgwyr yn gadael yr ysgol yn 16 mlwydd oed, ac mae'r mwyafrif yn symud ymlaen i addysg bellach, dysgu seiliedig ar waith neu swydd. Felly, mae gan ddarparwyr addysg a hyfforddiant ôl-orfodol ran allweddol i'w chwarae o ran cynnal sgiliau Cymraeg dysgwyr er mwyn ateb y galw cynyddol am weithlu dwyieithog.

Gyda chefnogaeth Llywodraeth Cymru, dros y blynyddoedd diwethaf mae colegau addysg bellach wedi cymryd camau i gynyddu'r ddarpariaeth addysg a hyfforddiant ôl-16 cyfrwng Cymraeg neu ddwyieithog. Oherwydd anghenion ieithyddol ein cymunedau, mae rhai colegau wedi bod yn fwy rhagweithiol nag eraill wrth gynllunio darpariaeth. Fodd bynnag, mae cyfle i gynyddu'r opsiynau sydd ar gael i'n myfyrwyr yn sylweddol. Bydd hyn yn gofyn am waith cynllunio strategol a chydweithio ar ran pob coleg.

Mae'r sector dysgu seiliedig ar waith wedi gweld cynnydd bach ond cyson yn nifer y myfyrwyr sy'n dysgu'n ddwyieithog neu'n defnyddio rhywfaint o Gymraeg yn eu rhaglenni dysgu dros y blynyddoedd diwethaf.

Mae ymyriadau penodol ar waith yn y sector addysg uwch, sy'n canolbwyntio'n glir ar yr angen i ddatblygu darpariaeth cyfrwng Cymraeg. Cafwyd cynnydd dros y blynyddoedd diwethaf yn nifer y myfyrwyr sy'n astudio credydau drwy gyfrwng y Gymraeg, ond mae potensial i wneud cynnydd pellach.

Mae angen i'r sector ôl-orfodol o fewn addysg bellach ac uwch a dysgu seiliedig ar waith 'newid gêr' i ehangu'r cynnig cyfrwng Cymraeg a dwyieithog. Bydd hyn yn golygu recriwtio rhagor o ddysgwyr i barhau i astudio'n rhannol neu'n gyfan gwbl drwy gyfrwng y Gymraeg,

gan sicrhau bod gweithlu ar gael sy'n meddu ar y sgiliau sydd eu hangen i addysgu drwy gyfrwng y Gymraeg neu'n ddwyieithog; sicrhau bod rhagor o weithleoedd yn gallu cynnig cyfleoedd yn y Gymraeg; a sicrhau arweinyddiaeth gadarn o fewn y sefydliadau i gyflawni'r newid angenrheidiol.

I ategu'r ymdrechion hyn, bydd angen i bobl ifanc fod yn ymwybodol o fanteision parhau i ddatblygu eu sgiliau Cymraeg ar gyfer y gweithle a phwysigrwydd defnyddio'r iaith yn gyson er mwyn cynnal rhuglder a hyder.



## Cymraeg i Oedolion

---

Mae gan y sector Cymraeg i Oedolion gyfraniad pwysig i'w wneud i'n nod o gyrraedd miliwn o siaradwyr Cymraeg. Bydd yn gwneud hyn drwy alluogi oedolion o bob gallu ac oedran i wella'u sgiliau, ailddechrau astudio'r Gymraeg neu ddysgu o'r newydd er mwyn rhoi'r hyder iddynt i ddefnyddio'r Gymraeg yn y gweithle, yn gymdeithasol neu o fewn y teulu.

Dros y blynyddoedd diwethaf mae newidiadau strwythurol wedi'u gwneud yn y sector. Mae cyfle nawr i ddatblygu darpariaeth ar lefel genedlaethol i gefnogi cyrsiau ar gyfer y gweithle, y teulu, a chyfleoedd i ddefnyddio technoleg yn fwy effeithiol i gefnogi'r dysgu.

Drwy gynnig amrywiaeth ehangach o gyfleoedd i ddysgu a gwahanol ddulliau o ddysgu, rydym yn bwriadu sicrhau bod myfyrwyr yn gallu dal ati i ddatblygu eu sgiliau Cymraeg, bod ganddynt yr hyder i ddefnyddio'r iaith a'u bod yn ystyried eu hunain yn siaradwyr Cymraeg (trafodir hyn ymhellach yn yr adran 'Y gweithlu addysg, adnoddau a chymwysterau' ar dudalennau 43–45).

---

**Ein nod:** datblygu darpariaeth addysg ôl-orfodol sy'n cynyddu cyfraddau dilyniant ac yn cefnogi pawb, ni waeth pa mor rhugl eu Cymraeg, i ddatblygu sgiliau yn yr iaith i'w defnyddio'n gymdeithasol ac yn y gweithle.

---

---

## 5. Y gweithlu addysg, adnoddau a chymwysterau

---

### Y gweithlu addysg

---

Er mwyn creu rhagor o siaradwyr, mae ein system addysg yn llwyr ddibynnol ar y gweithlu – athrawon, staff cymorth, ymarferwyr y blynyddoedd cynnar, hyfforddwyr a darlithwyr. Er mwyn cynyddu'r niferoedd sy'n siarad ac sy'n defnyddio'r Gymraeg ar y raddfa sydd ei hangen, y cam cyntaf angenrheidiol fydd rhoi'r sylfeini yn eu lle i greu cyflenwad digonol o athrawon ac ymarferwyr yn y manau cywir i addysgu plant a phobl ifanc trwy gyfrwng y Gymraeg. Mae sicrhau gweithlu sydd â sgiliau ieithyddol cadarn ac sy'n gallu ysbrydoli ac ysgogi dysgwyr yn hanfodol i lwyddiant y strategaeth.

Ein blaenoriaeth fwyaf fydd cynyddu capasiti'r system i ddiwallu'r angen i ehangu addysg a hyfforddiant cyfrwng Cymraeg, ac i ddiwallu'r angen i wella sut caiff y Gymraeg ei haddysgu yn ein hysgolion cyfrwng Saesneg. Ym maes addysg statudol, mae hynny'n golygu cynllunio'r gweithlu er mwyn hyfforddi athrawon newydd, cefnogi athrawon dan hyfforddiant a chynorthwywyr addysgu, ac ehangu cynlluniau sabothol a chyfleoedd dysgu proffesiynol ar gyfer y gweithlu presennol. Yn achos athrawon cynradd, bydd angen cynyddu nifer yr athrawon sy'n gallu addysgu drwy gyfrwng y Gymraeg o 2,900 i 3,900 erbyn 2031 ac i 5,200 erbyn 2050. O ran ysgolion uwchradd, bydd angen cynyddu nifer yr athrawon sy'n gallu addysgu Cymraeg o 500 i 900 erbyn 2031 ac i 1,200 erbyn 2050; a bydd hefyd angen cynyddu nifer yr athrawon sy'n gallu addysgu drwy gyfrwng y Gymraeg o 1,800 i 3,200 erbyn 2031 ac i 4,200 erbyn 2050.

Bydd hyfforddiant iaith Gymraeg a chyfrwng Cymraeg ar gyfer ymarferwyr y blynyddoedd cynnar yn cael ei ddarparu trwy sawl rhaglen wahanol. Gan fod cynyddu darpariaeth gofal plant cyfrwng Cymraeg yn y blynyddoedd cynnar yn allweddol i'n nod o gyrraedd miliwn o siaradwyr, mae angen sicrhau cynllun cydlynus ar gyfer datblygu'r gweithlu hollbwysig hwn. Yn ogystal, bydd angen cynnydd sylweddol yn nifer y darlithwyr a hyfforddwyr ôl-16 sy'n gallu addysgu drwy gyfrwng y Gymraeg.

Byddwn yn rhoi mwy o sylw i hyfforddiant iaith Gymraeg a chyfrwng Cymraeg o safbwynt addysgeg a methodoleg, er mwyn sicrhau bod sgiliau a gwybodaeth y gweithlu yn seiliedig ar dystiolaeth am ddulliau trochi ac addysgu cyfrwng Cymraeg a dwyieithog effeithiol.

Mae datblygu'r sector addysg cyfrwng Cymraeg mewn ffordd gynaliadwy yn golygu bod angen arweinwyr effeithiol ar bob lefel a all godi llais dros yr iaith a dylanwadu ar y gweithlu ehangach. Bydd hynny yn ei dro yn ysbrydoli plant a phobl ifanc i werthfawrogi a defnyddio'r iaith.

## Adnoddau a chymwysterau

---

Ynghyd â chynyddu'r gweithlu addysg i ddarparu trwy gyfrwng y Gymraeg, mae angen i ni wella a chynyddu'r amrywiaeth o adnoddau a chymwysterau sydd ar gael yn y Gymraeg.

Yn gyffredinol, gyda chefnogaeth ariannol Llywodraeth Cymru, gwelwyd cynnydd a gwelliant o safbwynt ansawdd ac ehangder y ddarpariaeth o adnoddau addysgol i gefnogi dysgu ac addysgu o ran y cwricwlwm a chymwysterau dros y blynyddoedd. Dengys tystiolaeth bod angen amrywiaeth ehangach o ddeunyddiau mewn nifer o feysydd o hyd, yn benodol adnoddau digidol a rhyngweithiol yn y Gymraeg. Rydym yn gwybod hefyd bod oedi wrth gyhoeddi adnoddau yn y Gymraeg yn creu anawsterau i ymarferwyr wrth gyflwyno'r cwricwlwm. Ymddengys hefyd fod yna ddiffyg ymwybyddiaeth o'r adnoddau sydd ar gael ynghyd â'u budd o ran cefnogi addysgu a dysgu (Llywodraeth Cymru 2016a). Felly, byddwn yn cynllunio seilwaith Cymru gyfan ar gyfer cynhyrchu adnoddau perthnasol ac amserol ar gyfer y cwricwlwm yn Gymraeg a Saesneg, ac yn sicrhau bod y rhain yn cael eu hyrwyddo'n eang i'r cynulleidfaoedd perthnasol.

Mae ar bobl ifanc 14 i 19 oed yng Nghymru angen cymwysterau ystyrlon sy'n caniatáu iddynt gyfrannu at gymdeithas a bodloni anghenion ein heconomi. Mae angen i'n system gymwysterau ar gyfer dysgwyr 14 i 19 oed yng Nghymru sicrhau bod dewis o gymwysterau ar gael trwy gyfrwng y Gymraeg, a llwybrau dilyniant clir. Bydd hyn yn galw am gynnydd yn nifer yr aseswyr a chymedrolwyr a fydd yn gallu gweithio trwy gyfrwng y Gymraeg, ac yn rhoi dyletswydd ar sefydliadau dyfarnu i sicrhau eu bod yn paratoi'r adnoddau a'r asesiadau angenrheidiol yn y Gymraeg a'r Saesneg. Byddwn yn cefnogi sefydliadau dyfarnu i barhau i ehangu darpariaeth a dewisiadau i ddysgwyr.

Mae datblygu un continwmm ar gyfer dysgu'r iaith hefyd yn gofyn am gymwysterau ar gyfer y Gymraeg a fydd yn cyd-fynd â'r pwyslais arfaethedig ar siarad a gwrando a defnyddio'r iaith yn y gweithle. Mae hefyd yn hollbwysig bod yna ddealltwriaeth o sgiliau dysgwyr dwyieithog ac amlieithog (er enghraifft sgiliau trawsieithu), a'u bod yn cael eu datblygu a'u cydnabod. Bydd ein cynlluniau yn sicrhau bod y sgiliau hyn yn cael eu cydnabod hefyd o fewn cymwysterau.



---

**Ein nod:** cynllunio er mwyn cynyddu a gwella'n sylweddol:

- y gweithlu addysg a hyfforddiant sy'n gallu addysgu'r Gymraeg ac addysgu drwy gyfrwng y Gymraeg
  - yr adnoddau a'r cymwysterau sydd eu hangen i gefnogi cynnydd yn y ddarpariaeth.
- 





---

## Thema 2:

# Cynyddu'r defnydd o'r Gymraeg

---

**Targed: Canran y boblogaeth sy'n siarad Cymraeg bob dydd, ac sy'n gallu siarad mwy nag ychydig eiriau o Gymraeg, i gynyddu o 10 y cant (yn 2013-15) i 20 y cant erbyn 2050.**

Mae symud i sefyllfa lle mae miliwn o siaradwyr yn un agwedd ar ein gweledigaeth ar gyfer ffyniant y Gymraeg. Ond mae iaith Gymraeg sy'n ffynnu yn iaith sy'n cael ei defnyddio. Rydym am i'r defnydd o'r Gymraeg fod yn rhan arferol o fywyd bob dydd, fel bod siaradwyr ar bob lefel yn teimlo'n hyderus i'w defnyddio mewn sefyllfaoedd ffurfiol ac anffurfiol, a bod pobl yn cymryd camau rhagweithiol i gynnig cynnyrch a gwasanaethau yn Gymraeg.

Ein nod yw gweld pob dysgwr yn gadael yr ysgol gyda'r gallu i ddefnyddio'r Gymraeg yn gymdeithasol ac yn y gweithle. I wireddu manteision y buddsoddiad mewn addysg, mae angen darparu cyfleoedd i ymarfer a defnyddio'r iaith yn rheolaidd. Yn ôl Arolwg Defnydd Iaith 2013-15 (Llywodraeth Cymru a Chomisiynydd y Gymraeg 2015) mae cysylltiad clir rhwng rhuglder a pha mor aml y defnyddir y Gymraeg – mae 84 y cant o siaradwyr Cymraeg rhugl yn siarad Cymraeg bob dydd.

Mae angen cyfleoedd ar bobl i ddefnyddio'r Gymraeg mewn amrediad o sefyllfaoedd sy'n adlewyrchu'r amrywiaeth yn eu ffordd o fyw. Mae'r rhain yn cynnwys cyfleoedd ar lefel y teulu, yn y gweithle, wrth gymryd rhan mewn gweithgareddau lleol, neu fel aelodau o rwydweithiau a chymunedau diddordeb ehangach a all fod ar wasgar ym mhedwar ban byd. Rhaid mynd ati'n rhagweithiol i gynnig cyfleoedd a gwasanaethau Cymraeg, fel nad oes yn rhaid i'r unigolyn ofyn am y Gymraeg. Yn y pen draw, y weledigaeth yw bod pobl yn ei defnyddio ar bob cyfle, a bod y cyfleoedd ar gael ym mhob man.

Bydd hyn yn golygu targedu cymorth mewn ffordd sy'n cydnabod gwahanol anghenion gwahanol bobl. Er enghraifft bydd gan siaradwyr newydd, neu rieni/gofalwyr heb sgiliau Cymraeg sy'n anfon eu plant i ysgolion Cymraeg, anghenion gwahanol i siaradwyr rhugl, hyderus. P'un a ydynt wedi'u magu gyda'r Gymraeg ers yn fabanod, neu wedi dysgu yn yr ysgol neu fel oedolion, iaith i bawb yw'r Gymraeg, a bydd ein hymyriadau yn anelu at roi cyfleoedd i bawb ddefnyddio'r iaith.

Wrth i natur cymdeithas fodern newid, bydd yn rhaid i ni ddatblygu ein dealltwriaeth o sut mae pobl yn byw eu bywydau a'r effaith gaiff hynny ar arferion iaith. Rhaid i ni asesu i ba raddau y mae'r gymuned/gymdogaeth leol yn parhau'n brif ddylanwad ar arferion iaith unigolion, a bod yn barod i ddatblygu ymyriadau polisi sy'n cydnabod y cynnydd mewn symudedd personol.

Mae natur ieithyddol cymunedau yn amrywio o'r naill ardal i'r llall, ac mae angen gwahanol lefelau o gynllunio pwrpasol i gefnogi'r Gymraeg yn ôl yr anghenion lleol. Mewn rhai cymunedau, bydd cyfleoedd i ddefnyddio'r Gymraeg yn codi yn hollol naturiol am mai'r Gymraeg yw iaith bywyd bob dydd, tra bydd ar gymunedau eraill angen cefnogaeth i sicrhau bod cyfleoedd i siarad Cymraeg wedi'u cynllunio a'u hwyluso.

Bydd llwyddiant ein hymdrechion i gynyddu defnydd yn dibynnu ar gyfuniad o lefelau caffael, hyder a rhuglder, ansawdd y cyfleoedd, ac awydd i ddefnyddio sgiliau iaith. Mae gweddill yr adran hon yn esbonio ein gweledigaeth ar gyfer cynyddu defnydd o'r Gymraeg mewn gwahanol gyd-destunau.

### **Nodau:**

- 6. Y gweithle:** cynyddu'r defnydd o'r Gymraeg yn y gweithle ar draws pob sector.
- 7. Gwasanaethau:** cynyddu ystod y gwasanaethau a gynigir i siaradwyr Cymraeg, a chynyddu'r defnydd o wasanaethau Cymraeg.
- 8. Defnydd cymdeithasol o'r Gymraeg:** sefydlu arferion cadarnhaol o ran defnyddio'r iaith, ynghyd â chyfleoedd ffurfiol ac anffurfiol i ddefnyddio'r Gymraeg yn gymdeithasol.

Er mwyn cyrraedd ein targed o weld 20 y cant o'r boblogaeth yn siarad Cymraeg bob dydd, byddwn yn hybu'r newidiadau pellgyrhaeddol canlynol.

- **Adolygu'r ddeddfwriaeth sy'n cefnogi'r Gymraeg er mwyn sicrhau ei bod yn cynnig sylfaen gadarn ar gyfer hybu a hwyluso defnyddio'r iaith.**
- **Sicrhau bod Llywodraeth Cymru yn arwain drwy esiampl drwy hybu a hwyluso cynnydd yn y defnydd a wneir o'r Gymraeg gan ein gweithlu ein hunain.**



---

## 6. Y gweithle

---

Mae'r gweithle'n ganolog i'n bywydau bob dydd ac yn bwysig o ran datblygiad ieithyddol unigolion. Boed yn siaradwr rhugl, yn siaradwr di-hyder sydd am loywi ei sgiliau a magu hyder, neu'n siaradwr newydd, mae'r gweithle'n gyfle i ddefnyddio, ymarfer a dysgu'r Gymraeg.

Mae'r ddeddfwriaeth bresennol wedi darparu fframwaith i sicrhau bod cyrff y mae'n rhaid iddynt gydymffurfio â Safonau'r Gymraeg yn darparu gwasanaethau dwyieithog i gwsmeriaid. Golyga hyn fod y cyrff dan sylw wedi gorfod gwella'r ffordd y maent yn cynllunio eu gweithlu dwyieithog a nodi swyddi lle mae sgiliau Cymraeg yn ddymunol neu'n hanfodol. Mae hyn, yn ei dro, wedi darparu mwy o gyfleoedd i unigolion gydnabod, gwella neu ddysgu sgiliau Cymraeg yn y gweithle.

Mae rhai cyrff eisoes yn arwain y ffordd yn hyn o beth ac yn defnyddio'r Gymraeg fel iaith gweinyddu mewnol, gan gynyddu'r galw am sgiliau Cymraeg a chyfleoedd i'w defnyddio. Fel prif gyflogwyr gwasanaethau rheng-flaen cyhoeddus yng Nghymru, bydd cynyddu'r defnydd o'r Gymraeg o fewn gweithleoedd llywodraeth leol a'r sector iechyd a gofal yn hynod bwysig yn hyn o beth.



Mae egwyddorion cynllunio ieithyddol yn y gweithle nid yn unig yn berthnasol i gyrff sy'n cael eu cynnwys o dan y ddeddfwriaeth. Ein nod yw adeiladu ar y gwaith sy'n cael ei wneud ar draws pob sector i gynyddu'n sylweddol y cyfleoedd i unigolion ddefnyddio eu sgiliau iaith yn y gweithle.

Mae tystiolaeth o Arolwg Defnydd Iaith 2013-15 (Llywodraeth Cymru a Chomisiynydd y Gymraeg 2015) yn awgrymu bod mwy o siaradwyr yn defnyddio'r Gymraeg gyda'u cydweithwyr os yw eu cyflogwr yn cefnogi'r defnydd o'r Gymraeg yn y rhan fwyaf o'r agweddau ar waith y busnes. Felly, mae angen arweinyddiaeth gref ac amlwg ar draws pob sector i ymgorffori dwyieithrwydd yn rhan naturiol o'r gweithle - nid yn unig i sicrhau cydymffurfiaeth â deddfwriaeth, ond hefyd er mwyn sicrhau newid mewn diwylliant lle mae'r manteision o gael gweithlu o fewn yr economi sy'n gynyddol ddwyieithog yn cael eu cydnabod.

Mae angen i ni ddatblygu a rhannu ein dealltwriaeth o sgiliau dwyieithog fel rhan o'r broses o gynllunio'r gweithlu, gan gynnwys rhagweld y galw am sgiliau penodol a'r cyflenwad o sgiliau, recriwtio a chadw staff, cynnal archwiliadau sgiliau a dadansoddi bylchau, er mwyn cynyddu ein gweithlu dwyieithog. Amcangyfrifwyd mewn arolwg o dros 4,000 o gyflogwyr yng Nghymru mewn wyth sector (Llywodraeth Cymru 2014) bod gan bron i chwarter yr holl staff sgiliau Cymraeg ar ryw lefel, a bod 14 y cant o'r holl staff yn defnyddio'r Gymraeg yn y gweithle.

Nododd Arolwg Sgiliau Cyflogwyr 2015 fod prinder sgiliau Cymraeg llafar yn broblem yn achos oddeutu un o bob pump (22 y cant) o'r holl fylchau mewn sgiliau. Yn yr un modd, roedd prinder sgiliau Cymraeg ysgrifenedig yn broblem yn achos 19 y cant o'r bylchau mewn sgiliau. Yn ogystal, roedd yr arolwg yn nodi bod prinder sgiliau Cymraeg llafar yn broblem yn achos 15 y cant o'r holl swyddi a oedd yn wag oherwydd prinder sgiliau; a phrinder sgiliau Cymraeg ysgrifenedig yn broblem yn achos 11 y cant o'r swyddi a oedd yn wag oherwydd prinder sgiliau (Comisiwn y DU dros Gyflogaeth a Sgiliau 2015).

Felly, byddwn yn rhoi mwy o bwyslais ar y gweithle fel lleoliad strategol ar gyfer hybu a hwyluso cynnydd yn y defnydd o'r Gymraeg. I gyflawni hyn, bydd angen llwybr mwy didrafferth i bobl ifanc allu symud ymlaen o'r system addysg i weithluoedd sy'n rhoi gwerth ar sgiliau dwyieithog fel elfen graidd o'r broses o gyflawni nodau busnes.

Byddwn yn annog amrywiaeth eang o hyfforddiant iaith Gymraeg yn y gweithle er mwyn helpu siaradwyr Cymraeg ar bob lefel i gynyddu eu hyder a sicrhau eu bod yn gallu defnyddio eu sgiliau wrth eu gwaith. Byddwn hefyd yn canolbwyntio ar wella ymwybyddiaeth iaith ymhlith rheolwyr, arweinwyr a pherchnogion busnes.



Bydd gwell dealltwriaeth ac ymwybyddiaeth o'r cyfleoedd y gall technoleg ac adnoddau Cymraeg eu cynnig hefyd yn helpu unigolion i deimlo'n hyderus i ddefnyddio'r Gymraeg yn y gwaith. Byddwn yn anelu at gynyddu'r defnydd o dechnolegau iaith newydd i annog mwy o gyfathrebu dwyieithog rhwng staff o bob gallu, gan wneud y Gymraeg yn fwy hygyrch i bawb.

Byddwn yn helpu i ledaenu'r egwyddorion hyn ar draws pob sector er mwyn cynyddu'r cyfleoedd i unigolion ddefnyddio'r Gymraeg yn y gweithle a chefnogi arweinwyr a rheolwyr i wneud y newidiadau angenrheidiol.

Fel cyflogwr pwysig yng Nghymru, byddwn fel Llywodraeth Cymru yn arwain drwy esiampl yn y cyswllt hwn gan hybu a hwyluso cynnydd yn y defnydd o'r Gymraeg gan ein gweithlu ein hunain.

---

**Ein nod:** cynyddu'r defnydd o'r Gymraeg yn y gweithle ar draws pob sector.

---

---

## 7. Gwasanaethau

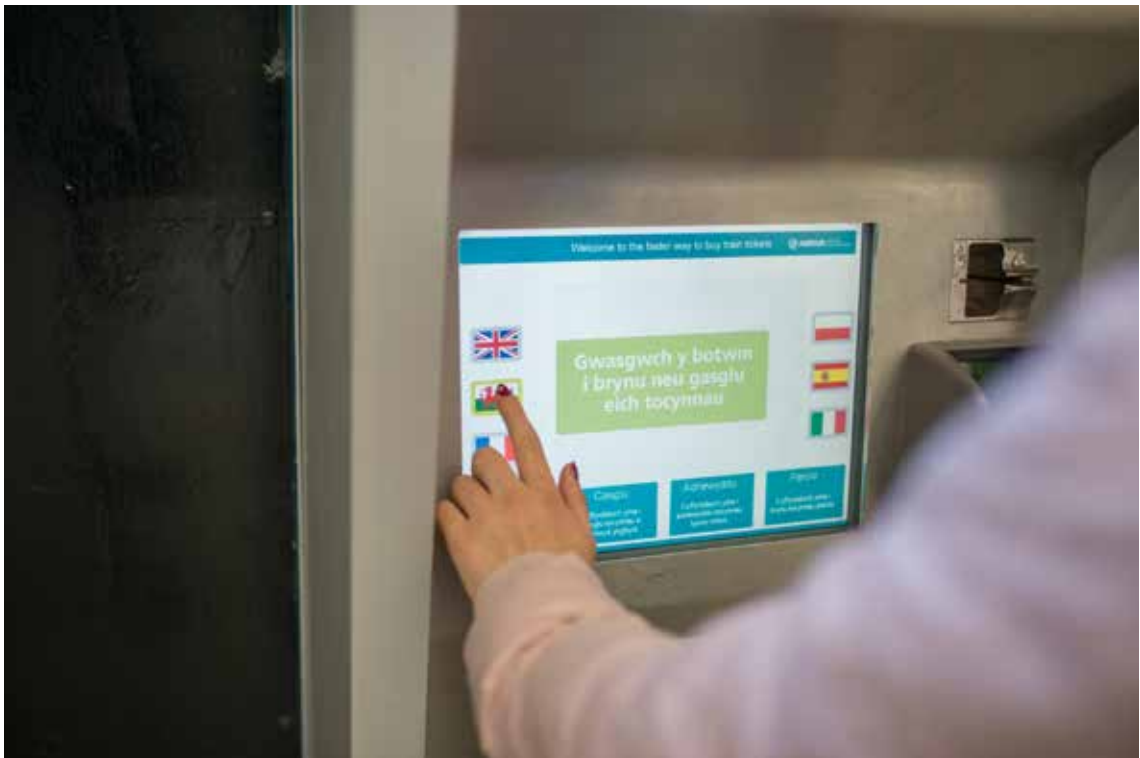
---

Rydym am weld cynnydd yn yr ystod o wasanaethau a gynigir yn y Gymraeg, a hefyd yn y defnydd a wneir o'r gwasanaethau hynny boed yn y sectorau cyhoeddus neu breifat neu yn y trydydd sector.

Ceir modelau gwahanol ar gyfer hybu a hwyluso darpariaeth gwasanaethau dwyieithog. O fewn y fframwaith hwn, caiff rhai sefydliadau eu rheoleiddio drwy Safonau'r Gymraeg er mwyn cynyddu'r gwasanaethau a ddarperir ganddynt yn Gymraeg. Caiff eraill eu hannog i ddarparu gwasanaethau dwyieithog ar sail wirfoddol ond gyda chymorth ar sut i wneud hynny.

Rydym am adeiladu ar y sylfeini a osodwyd eisoes yn y sectorau cyhoeddus a phreifat a'r trydydd sector er mwyn cynyddu'r ddarpariaeth o wasanaethau dwyieithog. Wrth wneud hynny, rydym yn cydnabod bod man cychwyn sefydliadau'n wahanol i'w gilydd o ran y lefel o wasanaeth dwyieithog y maent yn ei chynnig ar hyn o bryd.

Mae unigolion yn delio â busnesau'n rheolaidd, yn broffesiynol ac yn bersonol, ac felly mae gan fusnesau rôl gynyddol i'w chwarae o ran darparu cyfleoedd i bobl ddefnyddio'r Gymraeg. O safbwynt busnes, gall cynnig gwasnaeth mwy dwyieithog i gwsmeriaid ddangos bod y gwasanaeth lleol yn dangos parch tuag at y gymuned a'i dinasyddion.



Rydym yn cydnabod bod angen gwneud mwy i godi ymwybyddiaeth o fewn y gymuned fusnes o'r manteision a'r cyfleoedd posibl a ddaw iddynt hwy a'u cwsmeriaid yn sgil cynnig darpariaeth Gymraeg. Golyga hyn y bydd angen darparu cymorth mwy gweledol ac ymarferol wedi'i deilwra i fusnesau ar faterion fel cynllunio sgiliau Cymraeg a gwella'r cyfathrebu dwyieithog a gynigir drwy eu gwasanaethau i gwsmeriaid.

Nid yw bodolaeth gwasanaethau Cymraeg a chyfleoedd i ddefnyddio'r iaith, boed drwy gyrff cyhoeddus neu gyrff yn y trydydd sector neu fusnesau yn y sector preifat, yn gwarantu y bydd pobl yn eu defnyddio. Mae tystiolaeth ar y defnydd o wasanaethau dwyieithog gan siaradwyr Cymraeg yn awgrymu bod amryw o ffactorau'n dylanwadu ar y niferoedd sy'n defnyddio gwasanaethau Cymraeg, gan gynnwys pa mor hygyrch ac amlwg yw'r gwasanaeth, barn siaradwyr am ansawdd y ddarpariaeth, a dewisiadau ymddygiadol (Canolfan Cyngor ar Bopeth 2015). Yn ôl Arolwg Defnydd Iaith 2013-15 (Llywodraeth Cymru a Chomisiynydd y Gymraeg 2015) mae ychydig dros hanner y siaradwyr Cymraeg yn ceisio defnyddio'r Gymraeg, yn achlysurol o leiaf, pan fyddant yn delio â chyrff cyhoeddus. Hefyd, mae'r rheini sy'n siarad Cymraeg bob dydd ddwywaith yn fwy tebygol o geisio defnyddio'r Gymraeg na'r rheini sy'n siarad Cymraeg yn llai aml. O'r rheini sy'n ceisio defnyddio'r Gymraeg bob amser gyda sefydliadau cyhoeddus, mae ychydig dros hanner ohonynt yn teimlo eu bod yn llwyddo bob tro neu bron bob tro.

Mae'n hollbwysig nad oes unrhyw beth yn rhwystro pobl rhag derbyn gwasanaethau yn Gymraeg a bod gwasanaethau yn mynd ati'n rhagweithiol i gynnig y Gymraeg, bod gwasanaethau Cymraeg yn eang, ac o ansawdd cyfatebol i'r hyn a gynigir yn Saesneg.

Yn ogystal â buddsoddi mewn gwasanaethau Cymraeg a bod yn barod i'w cynnig, mae angen i ddarparwyr wybod sut i helpu i gynyddu'r defnydd a wneir ohonynt. Mae gofyn cael marchnata deallus i wneud hyn, a rhoi'r cyfrifoldeb ar y darparwyr i gynllunio gwasanaethau mewn ffordd sy'n diwallu anghenion y cwsmer. Bydd y dull gweithredu hwn sy'n canolbwyntio ar y cwsmer yn gofyn am ffyrdd newydd a gwahanol o weithio ynghyd â newid mewn agwedd, er mwyn denu a meithrin sylfaen gynyddol o gwsmeriaid ar gyfer gwasanaethau Cymraeg.

Mae angen i ni ddeall yn well yr hyn a allai helpu siaradwyr Cymraeg o bob gallu i ddefnyddio'r Gymraeg mewn amgylchiadau lle nad ydynt wedi arfer gwneud hynny. Mae newid y ffordd y cynigir gwasanaeth Cymraeg yn rhywbeth y gellir ei wneud yn gyflym drwy helpu darparwyr gwasanaethau i fod mor rhagweithiol â phosib wrth gynnig y Gymraeg. Bydd angen gweithredu ar sail yr ymchwil diweddaraf ar economeg ymddygiadol.

Byddwn hefyd yn gweithio gyda busnesau ac arweinwyr yn y trydydd sector i wella eu dealltwriaeth a'u hymwybyddiaeth o ddwyieithrwydd a sut i'w ymgorffori'n rhan hanfodol o'u cynnig i gwsmeriaid.

Un agwedd allweddol ar y gwaith o gyflawni hyn, fel y trafodwyd yn yr adran flaenorol, fydd sicrhau bod sgiliau Cymraeg y gweithlu yn cael eu cynllunio'n strategol.

Mae'r egwyddor 'cynnig rhagweithiol' yn arbennig o berthnasol wrth ystyried gwasanaethau yn y sector iechyd a gofal cymdeithasol. Yng Nghymru, mae'r Gwasanaeth Iechyd Gwladol (GIG), gwasanaethau cymdeithasol a gofal cymdeithasol yn cael eu cyflenwi gan bron i 200,000 o staff, ac yn y GIG mae cleifion yn rhyngweithio â'r gwasanaeth 20 miliwn o weithiau'r flwyddyn. Ni ddylid diystyru maint yr heriau. Fodd bynnag, gallai'r sector hwn wneud cyfraniad gwerthfawr wrth inni anelu at ein nod, oherwydd nifer y staff a'r lefel uchel o ryngweithio â'r cyhoedd.

---

**Ein nod:** cynyddu ystod y gwasanaethau a gynigir i siaradwyr Cymraeg, a chynyddu'r defnydd o wasanaethau Cymraeg.

---

---

## 8. Defnydd cymdeithasol o'r Gymraeg

---

### Arferion o ran defnydd iaith

---

Mae sefydlu arferion o ran defnydd iaith o oedran cynnar yn bwysig. O dan Thema 1 y strategaeth hon, rydym yn crybwyll pwysigrwydd trosglwyddo iaith o un genhedlaeth i'r llall fel ffordd o gynnal a chynyddu nifer y siaradwyr. Mae galluogi teuluoedd i ddefnyddio'r Gymraeg yn gymdeithasol yn atgyfnerthu'r hyn sy'n digwydd yn y cartref, ac yn ehangu'r cyd-destunau lle mae plant yn gweld bod y Gymraeg yn rhan berthnasol o'u bywyd bob dydd.



Mae'r defnydd hwn yn y teulu yn ffordd o sefydlu arferion ac agweddau cadarnhaol, ond gan fod llawer o blant yn dod i gysylltiad â'r iaith am y tro cyntaf drwy ofal plant, darpariaeth y blynyddoedd cynnar neu yn yr ysgol gynradd, daw'r lleoliadau addysg hyn yn hollbwysig o ran caffael arferion ieithyddol cadarn.

Fe wnaeth ein gwerthusiad o'n Strategaeth Addysg Cyfrwng Cymraeg roi rhyw awgrym o'r heriau sy'n gysylltiedig â sicrhau bod dysgwyr, yn enwedig y rheini sy'n caffael sgiliau Cymraeg drwy addysg yn unig neu'n bennaf, yn datblygu ac yn defnyddio eu sgiliau mewn ystod eang o leoliadau y tu hwnt i'r ystafell ddosbarth (Llywodraeth Cymru 2016a). Mae angen ystyried hyn ochr yn ochr â thystiolaeth o Arolwg Defnydd

laith 2013–15 (Llywodraeth Cymru a Chomisiynydd y Gymraeg 2015), a oedd yn dangos bod siaradwyr Cymraeg ifanc yn fwy tebygol o fod wedi dysgu Cymraeg yn yr ysgol nag yn unrhyw le arall, a'u bod yn fwy tebygol o siarad Cymraeg bob amser yn yr ysgol na gyda ffrindiau neu gartref.

Mae angen felly cynllunio darpariaeth ar gyfer plant a phobl ifanc sydd nid yn unig yn rhoi'r cyfle iddynt ddefnyddio neu ymarfer y Gymraeg, ond sy'n eu trwytho mewn agweddau cadarnhaol o safbwynt yr iaith, a fydd yn golygu eu bod yn penderfynu ei defnyddio. Gall hynny dalu ar ei ganfed yn y tymor hir, gan eu helpu i weld nad yw'n rhywbeth sy'n gysylltiedig â'r ysgol yn unig, a bod byd cymdeithasol a diwylliannol cyfoethog yn gysylltiedig â hi.

## Pobl ifanc (14-19 oed)

---

Mae tystiolaeth a gasglwyd fel rhan o astudiaeth ymchwil ar y defnydd o'r Gymraeg mewn chwe chymuned ledled Cymru (Llywodraeth Cymru 2015) yn awgrymu bod prinder yn gallu bod o ran y dewis o weithgareddau drwy'r Gymraeg (e.e. chwaraeon, cerddoriaeth, cymdeithasu) i bobl ifanc hŷn. Credwn y gallai hyn amharu ar ddatblygiad pellach y sgiliau iaith a gafodd eu meithrin yn ystod y cyfnod addysg statudol. Mae perygl bod hyn hefyd yn atgyfnerthu'r canfyddiad mai iaith yr ystafell ddosbarth yw'r Gymraeg, nid iaith cymdeithas, gwaith a mwynhau.

Yn ogystal ag ehangu darpariaeth addysg bellach ac uwch drwy'r Gymraeg a chynnig cyfleoedd i ddilyn prentisiaethau Cymraeg, fel y trafodwyd yn Thema 1, bydd cyfleoedd anffurfiol pellach i bobl ifanc ddefnyddio eu sgiliau Cymraeg yn gymdeithasol yn allweddol, boed hynny wyneb yn wyneb neu drwy gyfryngau cymdeithasol. Rhaid cydnabod hefyd nad oes gennym yr holl atebion, a bod angen gwneud gwaith ymchwil er mwyn canfod beth sy'n llywio penderfyniadau'r grŵp oedran hwn, a beth sy'n sbarduno eu defnydd o'r iaith.

## Cyfleoedd i ddefnyddio'r Gymraeg

---

Yn draddodiadol rydym wedi meddwl am gyfleoedd i ddefnyddio'r Gymraeg yn gymunedol fel mater o ddarparu neu drefnu digwyddiadau. Er bod hyn yn rhan o'r darlun, nid yw'n adlewyrchu'n llawn sut mae pobl yn byw eu bywydau. Mewn llawer o achosion nid yw pobl yn aelodau o glybiau neu'n mynychu gweithgareddau ffurfiol yn gyson, gan eu bod yn tueddu i fod yn rhy brysur neu fod ganddynt flaenoriaethau eraill. Mae'r unigolion hyn yn fwy tebygol o ddefnyddio'r Gymraeg ar y stryd, mewn siopau ac wrth ddefnyddio gwasanaethau.



Bydd ymateb i'r her hon yn golygu ystyried pob ardal yng Nghymru ar sail ei chyfansoddiad ieithyddol, a chynllunio er mwyn taro'r cydbwysedd priodol yn lleol rhwng digwyddiadau ffurfiol ac anffurfiol, creu cyd-destunau lle mae'n naturiol defnyddio'r Gymraeg, a chymryd camau i normaleiddio'r iaith a chynyddu'r statws a'r bri a roddir arni.

Rhan bwysig o hyn fydd datblygu arweinwyr blaengar sy'n deall hanfodion cynllunio ieithyddol. Bydd hyn yn golygu bod pobl a sefydliadau y tu allan i'r llywodraeth, boed wedi'u hariannu gan y llywodraeth ai peidio, yn gweithredu fel cymhellwyr annibynnol. Y nod fydd symud i ffwrdd oddi wrth yr arfer o ariannu pob corff a digwyddiad er mwyn cefnogi, yn hytrach, gyfleoedd sy'n rhoi llwyfan i gymunedau weithredu drostyn nhw eu hunain.

## Cyfleoedd i siaradwyr newydd

---

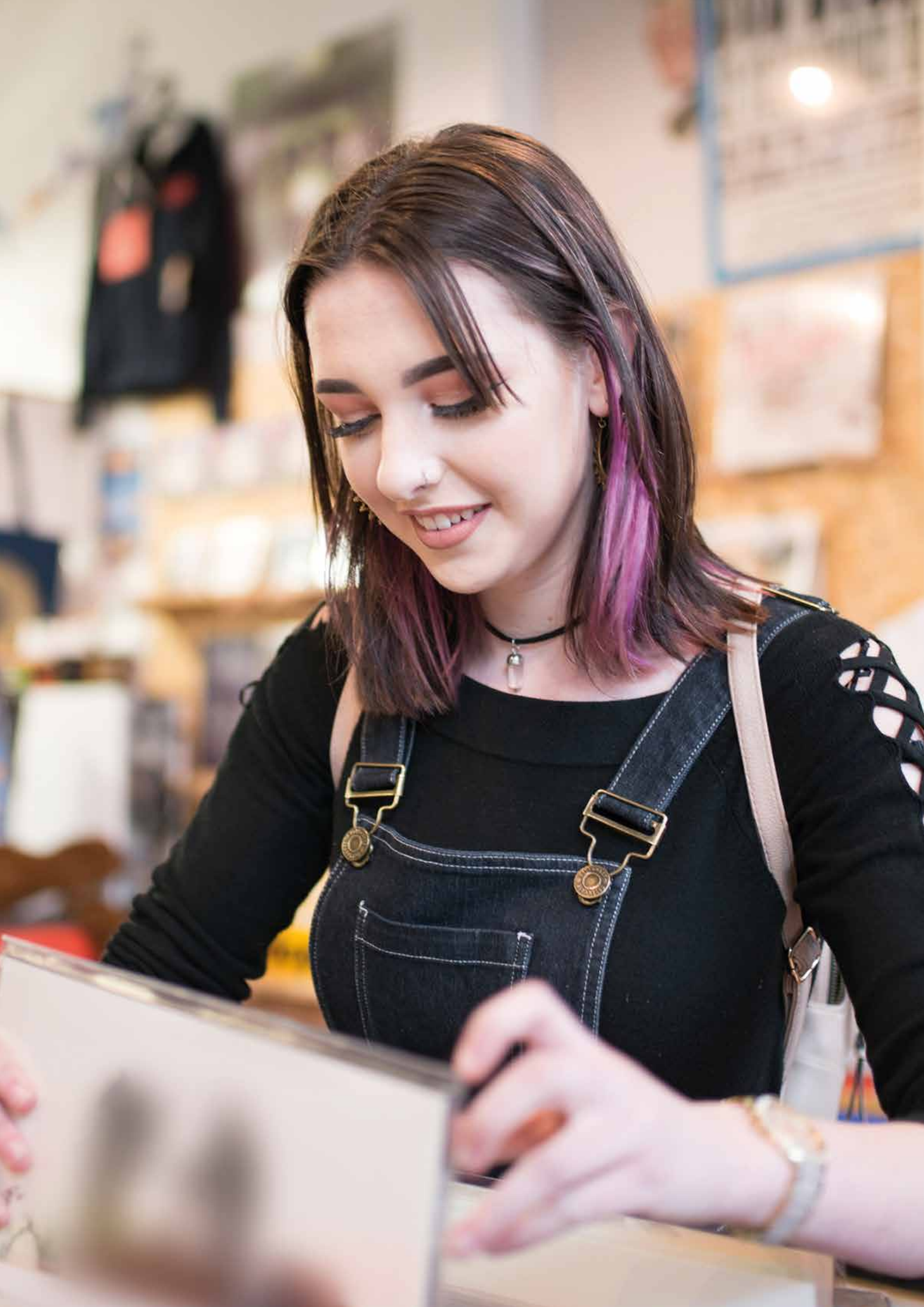
Mae'r Gymraeg yn eiddo i bawb ac mae'r potensial yno i bawb fod yn siaradwr Cymraeg. Mae angen i siaradwyr newydd sy'n dysgu'r iaith fel oedolion gael cyfleoedd digonol i ymarfer eu sgiliau Cymraeg a'u defnyddio'n gymdeithasol er mwyn datblygu'n siaradwyr rhugl. Rhaid i'r cyfleoedd hyn gynnwys siaradwyr sydd eisoes yn rhugl sy'n gallu annog siaradwyr newydd i ddefnyddio'r Gymraeg yn eu bywydau bob dydd. Yn ôl tystiolaeth a gasglwyd mewn rhai cymunedau (Llywodraeth Cymru 2015) mae rhai siaradwyr newydd yn teimlo bod y tueddiad, ymhlith siaradwyr Cymraeg, i ddefnyddio Saesneg wrth ymwneud â dysgwyr yn y gymuned yn amharu ar eu gallu i ymarfer eu sgiliau a magu hyder.

Byddwn felly'n datblygu amrywiaeth o ymyriadau - o ledaenu negeseuon i siaradwyr rhugl ynghylch sut i ymddwyn gyda siaradwyr newydd, i sicrhau ymrwymiad siaradwyr rhugl i roi o'u hamser i feithrin hyder siaradwyr newydd, gan bontio rhwng sesiynau addysg oedolion a defnydd anffurfiol o'r iaith yn y gymuned.

---

**Ein nod:** sefydlu arferion cadarnhaol o ran defnyddio'r iaith, ynghyd â chyfleoedd ffurfiol ac anffurfiol i ddefnyddio'r Gymraeg yn gymdeithasol.

---



---

## Thema 3:

# Creu amodau ffafriol – seilwaith a chyd-destun

---

**Yn y themâu blaenorol, rydym wedi egluro beth sydd angen ei wneud i gynyddu nifer y siaradwyr Cymraeg i filiwn erbyn 2050, a pha newidiadau sydd eu hangen i gynyddu'r defnydd o'r Gymraeg. O dan y thema hon, rydym yn trafod y newidiadau rydym angen eu gweld dros y tri degawd nesaf i gefnogi'r ymdrechion i gynyddu nifer y siaradwyr Cymraeg a'r defnydd o'r Gymraeg. Mae hyn yn golygu creu amodau addas ac amgylchedd lle gall y Gymraeg a'i siaradwyr ffynnu.**

Mae'r economi'n hanfodol er mwyn creu'r amodau cymdeithasol priodol lle gall siaradwyr Cymraeg aros mewn cymunedau Cymraeg, neu ddychwelyd i'r cymunedau hynny. Er nad ydym yn gallu rheoli pob ffactor sy'n dylanwadu ar dwf economaidd, mae yna bethau y gallwn ddylanwadu arnynt. Mae'r rhain yn cynnwys sgiliau, y pwys a roddir ar y Gymraeg, lleoliad swyddi yn y sector cyhoeddus, clystyrau, sicrhau bod y Gymraeg yn cael ei gweld fel sgil gwerthfawr mewn datblygiadau mawr, a chyfleodd i ddefnyddio'r sgiliau hyn.

I gynyddu nifer y bobl sy'n siarad Cymraeg, datblygu eu hyder i wneud hynny, a hwyluso'r defnydd o'r Gymraeg mewn amryw o leoliadau, mae angen adnoddau digidol, cyfryngau iach ac amrywiol, proffesiwn cyfieithu fodern sy'n manteisio i'r eithaf ar dechnoleg, ac adnoddau ieithyddol (yn eiriaduron, terminolegau, a chorpora). Mae'r rhain i gyd yn elfennau sy'n adlewyrchu ac yn cynnal statws y Gymraeg fel iaith fyw, ac maent yn hollbwysig ar gyfer siaradwyr Cymraeg ar bob lefel.

Er mwyn i'r strategaeth lwyddo, rhaid i ni rannu'r cyfrifoldeb am gynllunio ieithyddol ar draws ystod ehangach o sefydliadau, a thrwy hynny datblygu'r capasiti a'r arbenigedd yn y maes hwn a gwella'r ddealltwriaeth o ddwyieithrwydd.

Er mwyn gallu mesur effeithiolrwydd ein hymyriadau a datblygu polisi yn y dyfodol ar sail tystiolaeth, mae'n hanfodol ein bod yn parhau i ddatblygu ein rhaglen ymchwil a gwerthuso ar gyfer y Gymraeg. Byddwn yn gwneud hyn drwy gydweithio â phartneriaid ymchwil yng Nghymru a thu hwnt.

Ein gweledigaeth yw gweld y Gymraeg yn rhan arferol o fywyd bob dydd, gydag ewyllys da tuag ati a mwy o bobl yn ei defnyddio. Rydym am i'r Gymraeg fod yn berthnasol i bawb yng Nghymru, waeth a ydynt yn siarad Cymraeg, Saesneg neu iaith arall, ac ennyn parch a gwerthfawrogiad o'r iaith ymhlith pobl sy'n symud i Gymru. Fel rhan o hyn, mae angen i ni ehangu lle'r Gymraeg yn y byd a gwneud mwy i ddathlu'r Gymraeg fel rhan allweddol o'n diwylliant cyfoes.

### **Nodau:**

- 9. Cymuned a'r economi:** cefnogi seilwaith economaidd-gymdeithasol cymunedau Cymraeg.
- 10. Diwylliant a'r cyfryngau:** sicrhau bod y Gymraeg yn cael ei gwarchod fel rhan annatod o'n diwylliant cyfoes.
- 11. Cymru a'r byd ehangach:** sicrhau bod y Gymraeg yn rhan ganolog o'n hymdrechion i greu pontydd rhwng Cymru a'r byd a'i gwneud yn gyfrwng i groesawu a chymhathu pobl sy'n symud i Gymru.
- 12. Technoleg ddigidol:** sicrhau bod y Gymraeg wrth wraidd arloesi mewn technoleg ddigidol i'w gwneud yn bosibl defnyddio'r Gymraeg ym mhob cyd-destun digidol
- 13. Seilwaith ieithyddol:** sicrhau bod seilwaith ieithyddol y Gymraeg (geiriaduron, terminoleg, y proffesiwn cyfieithu) yn parhau i ddatblygu ac yn rhan annatod o'r broses o weithredu'r strategaeth hon.
- 14. Cynllunio ieithyddol:** sefydlu cynllunio ieithyddol a hybu'r iaith yn genedlaethol, yn rhanbarthol ac yn lleol fel elfennau hanfodol, gan ddeall dwyieithrwydd ac anghenion siaradwyr Cymraeg yn well a'u cefnogi.
- 15. Gwerthuso ac ymchwil:** parhau i adeiladu ar ein tystiolaeth am y Gymraeg a'i siaradwyr fel sail ar gyfer asesu effeithiolrwydd ein hymyriadau a datblygu polisi ar gyfer y Gymraeg.

Er mwyn cyflawni ein nodau yn y maes hwn, byddwn yn hybu'r newidiadau trawsnewidiol canlynol.

- **Datblygu pwyslais rhanbarthol newydd ym maes datblygu economaidd i helpu pob rhan o Gymru i ffynnu ac i gefnogi pob ardal i ddatblygu ei hunaniaeth nodweddiadol ei hun.**
- **Gweddnewid y tirwedd digidol Cymraeg, gan roi pwyslais arbennig ar dechnolegau iaith.**
- **Datblygu rhaglen genedlaethol i gynyddu dealltwriaeth o ddwyieithrwydd.**



## 9. Cymuned a'r economi

### Datblygu'r economi er mwyn rhoi troedle cadarn i gymunedau Cymraeg

Rhoddwyd sylw eisoes i bwysigrwydd cynnal a meithrin cymunedau lle ceir dwysedd uchel o siaradwyr Cymraeg. Mae hyn yn bwysig am sawl rheswm. Yn y cymunedau hyn y ceir y canrannau uwch o siaradwyr Cymraeg sy'n disgrifio'u hunain fel siaradwyr rhugl, ac yma y ceir y canrannau uwch o siaradwyr sy'n defnyddio'r Gymraeg amlaf.



Er bod pob cymuned yn unigryw, mae yna rai nodweddion cyffredin i'r cymunedau hyn. Yn eu plith mae lefel uchel o symudedd o fewn y boblogaeth – siaradwyr Cymraeg ifanc yn gadael, a mewnlifiad o bobl hŷn ar y cyfan. Mae nifer o'r ardaloedd hyn yn wledig, ac yn ddibynol i raddau helaeth ar y diwydiant amaeth, y diwydiant bwyd a thwristiaeth. Yma hefyd y gwelwn drefi marchnad, a threfi prifysgol sydd â dibyniaeth uchel ar y sector cyhoeddus, e.e. gwasanaethau iechyd a llywodraeth leol. Ceir yn yr ardaloedd hyn hefyd bocedi o amddifadedd a thlodi gwledig, a chyflogau cyfartalog sydd ymhlith yr isaf yn y Deyrnas Unedig.

Yn aml, un o elfennau'r drafodaeth am ddyfodol cymunedau Cymraeg yw'r angen i'w gwarchod ar gyfer cenedlaethau'r dyfodol ac, o ganlyniad, y meddylfryd y dylid felly eu gwarchod rhag newid a thyfu yn economaidd. Er y gellir deall y rhesymau am y meddylfryd hwnnw, mae'n ddyletswydd ar y Llywodraeth i hybu twf economaidd a lledaenu ffyniant ar draws Cymru. Ni allwn ddisgwyl i gymunedau Cymraeg aros yn statig tra bo natur cymdeithas yn newid. Mae Llywodraeth Cymru yn cydnabod yn llawn bwysigrwydd datblygu economi ffyniannus, gynaliadwy mewn ardaloedd gwledig, gan gynnwys yr ardaloedd a disgrifiwyd eisoes.

Rydym am weld swyddi da sy'n galluogi pobl ifanc i aros neu, os ydynt yn gadael am brofiadau bywyd gwahanol, ddychwelyd i'r ardaloedd hyn i fyw a magu teulu. Mae angen mwy na swyddi i gadw pobl yn yr ardaloedd hyn, a'u denu yn ôl. Mae angen hefyd yrfaeodd da i ganiatáu i bobl symud o swydd i swydd.

Un elfen greiddiol o hyn yw'r diwydiant amaeth. Bydd gwarchod buddiannau'r diwydiant yn sgil ymadawiad y DU o'r Undeb Ewropeaidd yn flaenoriaeth i ni. Elfennau arall yw swyddi'r sector cyhoeddus mewn ardaloedd Cymraeg – ardaloedd a nodweddir gan weithlu dwyieithog parod. Rydym hefyd am sicrhau bod siaradwyr Cymraeg yn yr ardaloedd hyn a thu hwnt yn cael pob anogaeth i ddechrau busnesau. Mae yna le hefyd i ddysgu mwy ynghylch potensial mentrau cydweithredol cyfrwng Cymraeg er budd cymunedol.

Mewn ardaloedd Cymraeg gellir manteisio ymhellach ar y cyfleoedd sy'n codi yn sgil y Gymraeg a'r gweithlu dwyieithog sydd yno. Mae gwerth y Gymraeg i'r economi yn cynnwys y diwydiant iaith – er enghraifft addysg, cyfieithu, cynllunio ieithyddol, gwasanaethau ymgynghorol, gwaith corpws a thechnoleg iaith – sydd oll yn troi'n uniongyrchol o amgylch yr iaith. Mewn meysydd eraill – fel diwylliant, y cyfryngau a thwristiaeth – gallai'r iaith fod yn elfen annatod o'r ddarpariaeth. Gall y Gymraeg hefyd ychwanegu at ymdeimlad o le ac mae llawer o frandiau eisoes yn ei defnyddio fel elfen werthu unigryw.

## Datblygiad a'r Gymraeg

---

Mewn economi farchnad agored fel Cymru, bydd twf a datblygiad economaidd wedi'i wasgaru'n anghyfartal i ryw raddau. Fodd bynnag, mae gan y llywodraeth rôl i'w chwarae o ran sicrhau bod pob rhan o Gymru'n gallu elwa ar dwf economaidd. I gyflawni hyn, byddwn yn cymryd camau i roi dimensiwn rhanbarthol i ddatblygu economaidd sy'n cefnogi'r gweithredu cenedlaethol. Bydd darparu ffocws



rhanbarthol yn helpu pob rhan o Gymru, gan gynnwys cymunedau Cymraeg, i elwa ar ffyniant a datblygu'n lleoedd deniadol y mae pobl eisiau byw, gweithio, dysgu a buddsoddi ynddynt.

Dylai'r system cynllunio defnydd tir gyfrannu at hyfywedd y Gymraeg drwy greu amodau addas i gymunedau cynaliadwy ffynnu. Bydd ymwybyddiaeth o egwyddorion perthnasol cynllunio ieithyddol yn ategu hyn.

Gallai penderfyniadau a wneir ynghylch math, graddfa ac union leoliad datblygiadau oddi mewn i gymuned benodol ddylanwadu'n fawr ar ddefnydd o iaith, ac yn sgil hynny ar gynaliadwyedd a hyfywedd yr iaith. Mae hyn yn galw am gryfhau'r berthynas rhwng cynllunio ieithyddol a chynllunio defnydd tir.

Mae Llywodraeth Cymru yn glir y dylai ystyriaethau mewn perthynas â'r Gymraeg fwydo i mewn i'r broses o baratoi cynlluniau datblygu lleol, ac mae canllawiau ar gael i helpu awdurdodau cynllunio yn hyn o beth. O dan Ddeddf Cynllunio (Cymru) 2015, mae gwaith cynllunio datblygu ar bob lefel, bellach, yn ei gwneud yn ofynnol i gynlluniau o'r fath gynnwys asesiad o effeithiau tebygol eu polisiau ar y Gymraeg.

---

**Ein nod:** cefnogi seilwaith economaidd-gymdeithasol cymunedau Cymraeg.

---

---

## 10. Diwylliant a'r cyfryngau

---

### Diwylliant

---

Mae'r berthynas rhwng iaith a diwylliant yn un gymhleth ac amlweddol. Mae'r un peth yn wir yn achos y Gymraeg. Mae diwylliant yn ganolog i'n cymdeithas a'n hunaniaeth, a'n hymdeimlad o fod yn genedl. Mae diwylliant yn grymuso, gan ddod â hyder, sgiliau a chyflogadwyedd, sydd oll yn greiddiol i'r strategaeth hon. Mae hefyd yn gynyddol bwysig i fywyd cyhoeddus yng Nghymru, gan gynnwys ein heconomi, iechyd, addysg ac adfywio. Mae angen dathlu ymwybyddiaeth ddiwylliannol ac ieithyddol a'i harneisio i hybu ffyniant.

Mae'r Gymraeg yn rhan bwysig o ddiwylliant Cymru, ac yn rhywbeth rydym yn ei ddathlu fel cenedl. Ceir hefyd ddiwylliant cyfoethog sy'n unigryw i'r iaith, ac a fynegir mewn sawl ffordd. Fel cenedl, mae angen i ni wneud mwy i ddathlu'r diwylliant cyfranogol hwn yng Nghymru a thu hwnt.

Mae ein hymdrechion i gynyddu ymwybyddiaeth o'r Gymraeg i gefnogi'r defnydd ohoni (a amlinellir yn Thema 2) yn cynnwys ennyn gwerthfawrogiad o'n diwylliant cyfoethog ac amrywiol er mwyn darparu cyd-destun holistaidd. Rydym hefyd eisiau gweld a chlywed y Gymraeg yn cael ei defnyddio'n fwy eang mewn diwylliant poblogaidd ym mhob un o'i gyfryngau celfyddydol ac mewn llenyddiaeth, theatr, ffilm a theledu. Mae'r defnydd o'r Gymraeg gan fodolau rôl fel mabolgampwyr, cerddorion, actorion, a ffigurau a sefydliadau amlwg eraill yn fodd i godi statws y Gymraeg fel iaith fyw.



Mae gan y sector diwylliant ei hun rôl bwysig i gefnogi darpariaeth gweithgareddau Cymraeg, ac i ddatblygu digwyddiadau, cynhyrchion a gweithgareddau penodol sy'n dathlu ac yn codi ymwybyddiaeth o'n diwylliant Cymraeg unigryw. Dylai hefyd sicrhau bod diwylliant Cymraeg, a diwylliant Cymru, wedi'u plethu i mewn i unrhyw ddigwyddiadau pwysig fel rhan o sut yr ydym yn cyflwyno ein hunain i'r byd.

Wrth i ni gynyddu nifer y siaradwyr Cymraeg, a chroesawu pobl o bob cwr o'r byd i Gymru, gallai cyfleoedd pellach godi i hybu'r defnydd o'r Gymraeg mewn cyd-destunau newydd a mwy amrywiol.

Gall twristiaeth chwarae rhan flaenllaw o safbwynt canfyddiadau pobl o'r Gymraeg, gan ei bod yn ffordd o gyfleu delwedd o Gymru, ein hiaith a'n diwylliant, nid yn unig i bobl dramor, ond i bobl yng Nghymru eu hunain. Dylem gyfleu iaith a diwylliant unigryw Cymru mewn ffordd sy'n ennyn diddordeb ein dinasyddion ac yn denu pobl i ymweld â Chymru neu i astudio neu fyw yma. Mae'r iaith yn cynnig rhywbeth unigryw a gwahanol i ymwelwyr a buddsoddwyr ac mae digwyddiadau cenedlaethol sy'n dathlu'r Gymraeg, fel yr Eisteddfod Genedlaethol, yn haeddu cael sylw byd-eang (gweler hefyd yr adran 'Cymru a'r byd ehangach' ar dudalennau 67-69).

## Cyhoeddiadau a'r cyfryngau

---

Mae'r cyfryngau darlledu wedi chwarae rôl allweddol yn ein hymdrechion i adfywio'r Gymraeg dros sawl degawd. Ategwyd darpariaeth Gymraeg S4C a BBC Radio Cymru gan sector cynhyrchu annibynnol fywiog, gan gynnwys ITV Cymru. Mae'n allweddol bod hyn yn parhau a bod y ddarpariaeth hon yn cynyddu, a byddwn yn gwneud popeth y gallwn i gefnogi a chynyddu'r ddarpariaeth Gymraeg, beth bynnag fo natur darpariaeth o'r fath yn y dyfodol.

Mae swyddogaeth darlledwyr gwasanaethau cyhoeddus yng Nghymru yn arbennig o bwysig, oherwydd gwendid y sector cyfryngau print. Prin yw'r ymdriniaeth â bywyd a chymdeithas Cymru – gan gynnwys y diwylliant Cymraeg – ym mhapurau newydd y DU ac ar wasanaethau darlledu y DU, sef prif allbynnau'r cyfryngau yng Nghymru. Mae angen i'r ddelwedd o Gymru sy'n cael ei chyfleu yng nghyfryngau'r DU adlewyrchu amrywiaeth ddiwylliannol a chyfoeth ein gwlad yn well ac mae hyn yn cynnwys ymwybyddiaeth o'r Gymraeg.

Wrth edrych ymlaen, ein gweledigaeth yw gweld mwy o gynnwys a rhaglenni gwell sydd wedi eu creu ar gyfer Cymru, yng Nghymru, ac sy'n ymwneud â phob agwedd ar fywyd Cymru, gan gynnwys ein diwylliant a'n treftadaeth. Datblygwyd partneriaethau pwysig yn ystod y blynyddoedd diwethaf ac mae angen ymestyn hyn i gyrff eraill.

---

**Ein nod:** sicrhau bod y Gymraeg yn cael ei gwarchod fel rhan annatod o'n diwylliant cyfoes.

---

---

## 11. Cymru a'r byd ehangach

---

### Codi pontydd rhwng Cymru a'r byd ehangach

---

Mae'r Gymraeg yn rhan o blethwaith cyfoethog o ieithoedd sydd, drwy gydol hanes, wedi datblygu, cydfodoli ac esblygu. Mae'n byw ochr yn ochr ag iaith fyd-eang, ac mae'n parhau i gyfrannu i ddiwylliant cyfoes y DU, Ewrop a'r byd.

Mae parhau i gefnogi'r iaith yn golygu ehangu ein gorwelion ac edrych allan i'r byd, a sylweddoli bod amlieithrwydd yn arferol i lawer iawn o'r byd bob dydd, ond hefyd bod y Gymraeg mewn sefyllfa gref o'i chymharu â llawer o ieithoedd eraill.

Gall dysgu ieithoedd newydd ein gwneud ni, fel unigolion, yn fwy agored i ddiwylliannau eraill, ac mae'n rhoi gwahanol brofiadau a sgiliau i ni a all ein helpu i lwyddo yma a thramor. Yn y cyd-destun hwnnw, mae'r Gymraeg yn fodd o gynyddu'n hymdeimlad o berthyn ac yn helpu i'n gwneud yn ddinasyddion gwybodus yng Nghymru a'r byd ehangach. Mae dealltwriaeth o bwysigrwydd yr iaith i hunaniaeth y genedl yn golygu bod gan bobl barch tuag ati, ymrwymiad emosiynol iddi, ac felly'r awydd i'w gweld yn parhau ac yn ffynnu, p'un a ydynt yn ei siarad ai peidio.

Mae cysylltiadau rhyngwladol yn cyfrannu at broffil y Gymraeg y tu hwnt i ffiniau Cymru. Mae hyn yn cynnwys cynnal ein perthynas agos â chymunedau Cymraeg dramor, er enghraifft yn y Wladfa, a phontio gyda phobl sydd wedi gadael Cymru er mwyn iddynt allu parhau i gyfrannu at ein cymuned a'n cymdeithas ehangach drwy'r Gymraeg. Mae hefyd yn golygu magu perthynas ag ieithoedd eraill, yn arbennig gwledydd â chanddynt ieithoedd lleiafrifol. Rydym yng Nghymru wedi dysgu gwersi gan gynllunwyr ieithyddol o bedwar ban byd, ac wedi creu dulliau sydd wedi'u mabwysiadu gan eraill, a bydd y cydweithredu hwn, sydd o fudd i bawb, yn parhau.

### Marchnata Cymru a'r Gymraeg i'r byd ehangach

---

Mae atyniad Cymru fel cyrchfan i ymwelwyr yn tyfu. Mae mewnfuddsoddiad cryf mewn digwyddiadau mawr yn cynnig cyfleoedd i godi proffil Cymru ar lefel fyd-eang. Ein nod yw datblygu brand cyfoes a diddorol ar gyfer y genedl sy'n hyrwyddo Cymru ar lefel y DU ac ar lefel ryngwladol, ac ysbrydoli pobl Cymru i symud ymlaen

yn hyderus. Mae hyn yn cynnwys rhoi croeso Cymreig i'n dinasyddion ac ymwelwyr sy'n creu ymdeimlad o le ac yn ein hyrwyddo fel cenedl ddwyieithog. Byddwn yn parhau i sicrhau bod yr iaith yn rhan amlwg o 'Frاند Cymru', sef y brand unedig ar gyfer hyrwyddo Cymru gartref a dramor.

## Croesawu a chymhathu pobl sy'n symud i Gymru

Mae'r iaith yn offeryn pwerus i hyrwyddo integreiddio, a cheir nifer o enghreifftiau lle mae'r Gymraeg wedi bod yn ganolbwynt i brosiectau o'r fath.

O sefydlu ymwybyddiaeth o le'r Gymraeg yn y byd, gall y Gymraeg hefyd ein helpu i groesawu pobl sy'n dod i fyw yng Nghymru a'u cynnwys fel rhan o'n cymdeithas.



Mae ein gweledigaeth o normaleiddio'r iaith ac adeiladu ar ewyllys da tuag ati yn arbennig o bwysig wrth ystyried goblygiadau mewnfudo, ac wrth gyfathrebu â'r rheini sy'n symud i Gymru. Mae trafodaethau cadarnhaol a chefnogaeth ymarferol yn hollbwysig yn hyn o beth, er mwyn sicrhau dealltwriaeth gyflawn o'r cymunedau mae pobl yn byw ynddynt.



Mae mewnfudo yn her i'r Gymraeg, ond gall hefyd fod yn gyfle i ddangos sut gall yr iaith gael ei defnyddio i gofleidio amlddiwyllianedd ac amrywiaeth. Gallai hynny fod drwy raglenni i ddysgu Cymraeg neu raglenni i helpu plant a theuluoedd i gefnogi dysgu a'u cynorthwyo i ymgartrefu yn eu cymunedau newydd.

Bydd defnyddio'r gweithle i gyflwyno'r Gymraeg i fewnfudwyr a sicrhau eu bod yn ymwybodol o'r Gymraeg a'i diwylliant, ac i roi cyfleoedd iddynt ddysgu a defnyddio'r iaith, yn ddull pwysig arall.

Bydd agweddau a chyfraniad siaradwyr Cymraeg rhugl yn chwarae rhan bwysig hefyd. Fel sydd ei angen yn achos unrhyw siaradwyr newydd, bydd angen datblygu rhaglen i siaradwyr Cymraeg gyfrannu at y maes dysgu anffurfiol a helpu mewnfudwyr i ddysgu'r iaith, megis Rhaglen *Voluntariat per la Llengua* yng Nghatalwnia.

---

**Ein nod:** sicrhau bod y Gymraeg yn rhan ganolog o'n hymdrechion i greu pontydd rhwng Cymru a'r byd a'i gwneud yn gyfrwng i groesawu a chymhathu pobl sy'n symud i Gymru.

---

## 12. Technoleg ddigidol

Mae technoleg ddigidol wedi gweddnewid y ffordd rydym yn byw ein bywydau, a bydd yn parhau i wneud hynny yn y dyfodol tra pery'r strategaeth hon. Er nad ydym yn gwybod sut bydd technoleg yn datblygu yn y dyfodol, mae'n amlwg y bydd y ffordd rydym yn cyfathrebu â'n gilydd yn parhau i newid. Mae hyn yn dod â heriau yn ogystal â chyfleoedd i ieithoedd lleiafrifol.

Mae'n hollbwysig buddsoddi, felly, mewn datblygiadau technolegol er mwyn sicrhau bod modd defnyddio'r Gymraeg mewn cymaint o gyd-destunau â phosib, drwy lais yn ogystal â bysellfwrdd. Yn y dyfodol, dylem ganolbwyntio ar fuddsoddi mewn seilwaith technoleg iaith ar raddfa fawr, fel technoleg llais i destun Cymraeg a'r gallu i gyfieithu gyda pheiriannau.



Golyga hyn adnewyddu ein hymdrechion i gymell y cwmnïau mawr i wneud gwell defnydd o'r Gymraeg, a chefnogi ei datblygiad. Bydd lobbio a gweithio'n agos gyda chorfforaethau rhyngwladol i ystyried a darparu ar gyfer y Gymraeg hefyd yn ganolog i'n gweledigaeth.

Bron nad oes angen sôn mwyach am bwysigrwydd technoleg gan ei bod yn rhan mor annatod o bopeth rydym yn ei wneud. Felly pan fyddwn yn sôn am adnoddau addysg, er enghraifft, mae adnoddau

digidol ymhlyg yn y darlun. Mae'r un peth yn wir am adnoddau i helpu siaradwyr Cymraeg yn y gweithle, cyfleoedd i'w defnyddio yn gymdeithasol, ac wrth ystyried gwasanaethau a chynnyrch Cymraeg. Ac fel yn achos unrhyw adnoddau a gwasanaethau Cymraeg, mae angen sicrhau bod pobl yn gwneud defnydd o'r hyn sydd ar gael yn ddigidol.

Yn ogystal â sicrhau bod y ddarpariaeth Gymraeg yn cael lle canolog mewn datblygiadau mawr ym maes technoleg, credwn fod potensial hefyd i ni yng Nghymru arwain y ffordd o safbwynt technolegau dwyieithog ac amlieithog. Byddwn yn edrych ar ddatblygu achos economaidd dros fuddsoddi mewn technoleg iaith gyda'r nod o gyfrannu at dwf y sector technoleg ddigidol yng Nghymru ac yn rhyngwladol.

Bydd yn parhau'n bwysig gweithio mewn partneriaeth gydag ieithoedd mewn sefyllfa gymdeithasol-ieithyddol debyg i ni, a manteisio ar gyfleoedd i arloesi ar y cyd.

---

**Ein nod:** sicrhau bod y Gymraeg wrth wraidd arloesi mewn technoleg ddigidol i'w gwneud yn bosibl defnyddio'r Gymraeg ym mhob cyd-destun digidol.

---

---

## 13. Seilwaith ieithyddol

---

Er mwyn creu'r amodau iawn i'w gwneud yn bosib i nifer siaradwyr a defnyddwyr y Gymraeg gynyddu, mae angen seilwaith cadarn. Mae angen i'r buddsoddi hirdymor yn y seilwaith hwn barhau i sicrhau sylfaen gadarn ar gyfer y dyfodol.

### Corpora, geiriaduron a therminoleg

---

Mae ieithoedd byw yn esblygu'n barhaus ac yn adlewyrchu'r byd o'u cwmpas. Credwn fod angen cynnal seilwaith ieithyddol modern gan gynnwys corpora (h.y. casgliad mawr o destunau wedi'u hargraffu neu recordiadau sain), geiriaduron ac adnoddau terminoleg er mwyn sicrhau bod y Gymraeg yn parhau'n iaith fodern a pherthnasol.

Mae corpora yn eithriadol o bwysig ar gyfer cyfieithwyr, geiriadurwyr a therminolegwyr, yn ogystal ag ym maes technoleg lle maent yn hanfodol i greu meddalwedd ieithyddol. Gellid dadlau nad yw'r ffocws hollbwysig hwn ar gorpora wedi cael cymaint o sylw yng Nghymru yn y gorffennol ag mewn gwledydd eraill, a bod angen i hyn newid yn y dyfodol.

Mae'n hawdd tanbrizio pwysigrwydd adnoddau geiriadurol o ansawdd uchel. Gall sicrhau dyfodol hirdymor prosiectau o'r fath arwain at ganlyniadau cadarnhaol pellach ar gyfer yr iaith, gan ei gwneud yn fwy gweladwy a hwyluso'r gwaith o gynhyrchu adnoddau o'r radd flaenaf ar gyfer dysgwyr a siaradwyr rhugl.

Yn ogystal â phrosiectau corpws, mae'n hollbwysig bod ffynonellau safonol o derminoleg yn bodoli sy'n ei gwneud yn haws defnyddio'r Gymraeg ym mhob agwedd ar fywyd bob dydd, gan gynnwys mewn meysydd arbenigol fel technoleg, y gyfraith, a'r byd addysg.

### Y proffesiwn cyfieithu

---

Ein gweledigaeth yw gweld y Gymraeg yn rhan normal o gynifer o agweddau ar fywyd â phosib, ac felly mae pwysigrwydd strategol y proffesiwn cyfieithu yn cynyddu. Er enghraifft, wrth i ragor o gyrff a sefydliadau ddarparu gwasanaethau Cymraeg – boed o'u gwirfodd neu o dan ddeddfwriaeth – bydd angen cyflenwad parod o gyfieithwyr a chyfieithwyr ar y pryd galluog a chymwysedig.

Rydym wedi gweld datblygiad sylweddol yn y proffesiwn dros y blynyddoedd diwethaf, ac mae Llywodraeth Cymru'n awyddus i weld y proffesiwn yn esblygu ac yn addasu ar gyfer y dyfodol er mwyn cefnogi'r broses o weithredu'r strategaeth hon wrth i'r Gymraeg gael ei normaleiddio fwyfwy. Bydd hyn yn golygu parhau i sicrhau cyflenwad parod o gyfieithwyr proffesiynol ac ieithyddion graddedig â sgiliau modern, a gefnogir gan drefn achredu a rheoleiddio gadarn sy'n seiliedig ar safonau ac ymddygiad proffesiynol. Bydd hyn yn rhoi sicrwydd i gwmnïau a sefydliadau sy'n chwilio am wasanaethau o'r fath, ac yn ennyn hyder yn y broses gyfieithu i gefnogi'r defnydd o'r Gymraeg.

Bydd ehangu sylfaen sgiliau'r cyfieithwyr a'r ystod o wasanaethau a gynigir gan ieithyddion mewn ymateb i'r cynnydd yn y defnydd o'r Gymraeg hefyd yn allweddol. Er enghraifft, bydd angen cynyddu'r defnydd o gyfieithu ar y pryd i helpu mwy i ddefnyddio'r iaith yn y gymuned ac yn y gweithle.

Wrth i'r dechnoleg i gefnogi'r broses gyfieithu ddatblygu, bydd angen addasu rôl y cyfieithydd - er enghraifft, bydd angen defnyddio cofau cyfieithu ochr yn ochr â chyfieithu peiriant priodol. Mae angen i Gymru aros ar flaen y gad o ran y datblygiadau technolegol diweddaraf. Rhaid i'r proffesiwn hefyd ymateb i ofynion o ran sgiliau wrth iddynt godi, a hefyd i'r angen i addasu prosesau gwaith yn unol â datblygiadau technolegol ond lle mae cyfraniad cyfieithydd yn hanfodol i sicrhau ansawdd er mwyn darparu gwaith cyfieithu o'r safon uchaf.



Wrth i ni gynyddu'r nifer yn ein gweithlu sy'n meddu ar sgiliau Cymraeg, bydd rhaid mireinio rôl y cyfieithydd proffesiynol. Bydd mwy o weithio dwyieithog yn galluogi gwasanaethau cyfieithu i ganolbwyntio ar eu cylch gwaith priodol a defnyddio sgiliau ieithyddol proffesiynol yn briodol, a gallai hefyd gynyddu eu gallu i ychwanegu gwerth.

---

**Ein nod:** sicrhau bod seilwaith ieithyddol y Gymraeg (geiriaduron, terminoleg, y proffesiwn cyfieithu) yn parhau i ddatblygu ac yn rhan annatod o'r broses o weithredu'r strategaeth hon.

---



---

## 14. Cynllunio ieithyddol

---

Mae llawer o'r ymyriadau rydym yn eu trafod yn y strategaeth hon yn galw am ddealltwriaeth o gynllunio ieithyddol ar wahanol lefelau. Er mwyn cynllunio a gweithredu'n effeithiol yn lleol, yn rhanbarthol ac yn genedlaethol, mae angen pobl greadigol a thalentog yn y manau cywir, sydd â dealltwriaeth o ddamcaniaethau ac egwyddorion cynllunio ieithyddol, i yrru pethau yn eu blaenau.

Mae cynllunwyr ieithyddol yn bodoli eisoes mewn nifer o wahanol fannau, boed yn gyrff cyhoeddus, yn y byd academaidd neu'n gweithredu ar lawr gwlad. Mae'n bosib nad yw eraill yn ystyried eu hunain yn gynllunwyr ieithyddol, ond bod ganddynt ddealltwriaeth a dylanwad i wneud gwahaniaeth mawr.



Yn hynny o beth mae arweinwyr yn hollbwysig. Maent yn ganolog i feithrin amgylchedd lle mae defnyddio'r Gymraeg yn cael ei annog ar bob lefel, boed yn wleidyddol, mewn cymunedau a gwasanaethau cyhoeddus, neu yn y gweithle a'r economi. Mae arweinyddiaeth gref hefyd yn bwysig i yrru'r strategaeth yn ei blaen a meithrin partneriaethau newydd.

Er mwyn sicrhau cynllunio ieithyddol effeithiol, mae angen dealltwriaeth o'r gwahanol amgylchiadau mewn gwahanol rannau o Gymru a chynllunio ymyriadau yn unol â hynny.

Rydym eisoes yn cynllunio ar lefel genedlaethol ac yn targedu ardaloedd lleol penodol. Yn fwy diweddar, mae awdurdodau lleol wedi datblygu strategaethau ar gyfer y Gymraeg mewn ymateb i ofynion a osodwyd arnynt gan Safonau'r Gymraeg. Fodd bynnag, mae yna le i gynllunio'n ieithyddol ar lefel ranbarthol yn y dyfodol. Bydd hyn yn ei gwneud yn bosib trefnu ymyriadau sydd wedi'u teilwra, er enghraifft drwy roi pwyslais ar y gweithle, gyrfaoedd a'r economi, hyfforddiant Cymraeg yn y gweithle a'r berthynas rhwng cymunedau Cymraeg a'r economi leol.

---

**Ein nod:** sefydlu cynllunio ieithyddol a hybu'r iaith yn genedlaethol, yn rhanbarthol ac yn lleol fel elfennau hanfodol, gan ddeall dwyieithrwydd ac anghenion siaradwyr Cymraeg yn well a'u cefnogi.

---

---

## 15. Gwerthuso ac ymchwil

---

Er mwyn gwireddu amcanion y strategaeth bydd angen sail dystiolaeth gadarn, ac ymrwymiad i werthuso effeithiolrwydd y rhaglenni a'r ymyriadau a gaiff eu rhoi ar waith oddi tani. Byddwn yn datblygu rhaglen ymchwil a gwerthuso i ddarparu sail ar gyfer hyn. Ers cyhoeddi *Fframwaith Gwerthuso Strategaeth y Gymraeg* (2013), rydym wedi bod yn ystyried dulliau o fesur effaith ein strategaeth, ac wedi ychwanegu at ein sail dystiolaeth. Byddwn yn parhau â'r gwaith hwn drwy roi sylw, wrth i raglenni gael eu cynllunio, i'r dulliau mwyaf addas o werthuso eu heffaith. Bydd ein rhaglen ymchwil hefyd yn golygu parhau i adnabod a llenwi'r bylchau yn ein gwybodaeth ystadegol am y Gymraeg a'i siaradwyr.



I gefnogi ein nod o ddeall mwy am brofiadau ieithyddol siaradwyr yn ystod eu bywyd, bydd ein rhaglen ymchwil yn rhoi sylw penodol i gasglu a dadansoddi data am unigolion dros amser. Drwy gyfuniad o ddata meintiol ac ansoddol, ein nod yw cyfoethogi'r darlun sydd gennym o brofiadau ac arferion ieithyddol siaradwyr wrth iddynt symud drwy wahanol gyfnodau eu bywyd, gan ein galluogi i ddatblygu polisïau ystyrlon a chadarn. Bydd angen i ni hefyd sicrhau ein bod yn parhau i gasglu gwybodaeth am ddefnydd siaradwyr o'r Gymraeg a byddwn yn ymchwilio i ffyrdd o wneud hyn drwy Arolygon Defnydd Iaith.

Yn y fframwaith gwerthuso gwreiddiol cafwyd ymgais i sicrhau bod ein dulliau ymchwil a gwerthuso yn adlewyrchu ein dealltwriaeth o ddeinameg ymddygiad ieithyddol a chymdeithaseg iaith. Byddwn yn parhau i fireinio a datblygu'r ddealltwriaeth hon.

Mae gwireddu hyn yn ddibynnol ar gydweithrediad nifer o asiantaethau a sefydliadau, ac mae gan y sector addysg uwch rôl allweddol. Rydym yn cydnabod bod angen o hyd i ddatblygu capasiti ac arbenigedd i wneud gwaith ymchwil am y Gymraeg a thrwy gyfrwng y Gymraeg. Gan weithio mewn partneriaeth, a chan annog sefydliadau eraill i fanteisio ar gyfleoedd i gryfhau'r seilwaith ymchwil, ein nod fydd cyfrannu at y gwaith o feithrin arbenigwyr ac ymchwilwyr y dyfodol.

Mae gennym fel Llywodraeth gyfraniad pwysig o ran hybu dealltwriaeth o'r berthynas rhwng tystiolaeth a datblygu polisi effeithiol. Byddwn yn adeiladu ar ein gwaith gan roi sylw i'r cysylltiad hwn, gan annog ein partneriaid a llunwyr polisi i ddefnyddio ymchwil mewn ffordd ddeallus a chwilfrydig.

---

**Ein nod:** parhau i adeiladu ar ein tystiolaeth am y Gymraeg a'i siaradwyr, fel sail ar gyfer asesu effeithiolrwydd ein hymyriadau a datblygu polisi ar gyfer y Gymraeg.

---

---

## Casgliad

---

Drwy gydol y strategaeth hon, rydym wedi pwysleisio'r dull gweithredu hirdymor sydd ei angen i gyflawni ein gweledigaeth o filiwn o siaradwyr Cymraeg erbyn 2050. Gwyddom ein bod wedi gosod her sylweddol, ond mae gennym yr uchelgais, yr ewyllys a'r ymroddiad i'w chyflawni ac rydym yn benderfynol o wneud hynny.

Drwy sicrhau'r cydbwysedd cywir o gynllunio a buddsoddi wedi'i dargedu, rydym yn hyderus y bydd modd i ni gyflawni camau bach ond sylweddol a fydd yn dwyn ffrwyth wrth i ni symud ymlaen tuag at 2050.

Deallwn fod llwyddiant cynnar y strategaeth hon yn dechrau gyda ni, fel Llywodraeth. Mae angen i ni fod yn gyson wrth gynllunio, buddsoddi a marchnata ar draws ein gweithgareddau, er mwyn manteisio i'r eithaf ar fanteision y Gymraeg i'n cymdeithas a'n heconomi.

Er hynny, ni all y Llywodraeth, ar ei phen ei hun, fod yn gyfrifol am ddyfodol y Gymraeg. Mae'r Gymraeg yn berchen i bob dinesydd yng Nghymru ac mae'r hyn rydym yn dewis ei wneud fel unigolion gyda'n rhan ni o'n treftadaeth fyw yn fater i ni yn y pen draw. Ein cyfrifoldeb ni fel Llywodraeth yw sicrhau nad yw profiadau sy'n atal unigolion rhag gweld, clywed a defnyddio'r iaith yn eu bywydau bob dydd yn dylanwadu ar y dewis hwnnw.

Ni all strategaeth gan y Llywodraeth orfodi unigolion i ddefnyddio'r Gymraeg. Er mwyn i'r iaith ffynnu, mae'n rhaid i ni gyd gefnogi'r syniad o Gymru ddwyieithog. Rydym wedi gofyn am gyngor a barn sefydliadau, grwpiau ac unigolion wrth lunio'r strategaeth hon, ac rydym yn gobeithio nawr y gallwn ni i gyd chwarae ein rhan i'w weithredu llwyddiannus.

Byddwn yn monitro ac yn gwerthuso'r broses o weithredu'r strategaeth yn barhaus. Er bod ein gweledigaeth yn un hirdymor, rydym yn cydnabod y gallai digwyddiadau nad oes modd eu rhagweld ddylanwadu ar ein rhagolygon ar gyfer llesiant yr iaith yn y dyfodol. Mae angen i ni fod yn barod i addasu yn sgil digwyddiadau o'r fath. Bydd hyn yn ein galluogi i ymateb yn gyflym i newidiadau strategol heb wro o'r prif amcanion a amlinellwyd yn y strategaeth. Bydd gallu gwella ac adeiladu ar y ffordd rydym yn cyflwyno newid yn cryfhau ein nod o wireddu'r weledigaeth o filiwn o siaradwyr Cymraeg erbyn 2050.

---

## Llyfryddiaeth

---

Achub y Plant (2015) *Barod i Ddarllen: Cau'r bwlch mewn sgiliau darllen cynnar er mwyn i bob plentyn yng Nghymru allu darllen yn dda*, Llundain. [www.savethechildren.org.uk/resources/online-library/ready-read-wales](http://www.savethechildren.org.uk/resources/online-library/ready-read-wales)

Ben-Shlomo, Y. a Kuh, D. (2002) 'A life course approach to chronic disease epidemiology: Conceptual models, empirical challenges and interdisciplinary perspectives', *International Journal of Epidemiology*, 31, tt.285-293.

Billari, F. C. (2001) 'The analysis of early life courses: Complex descriptions of the transition to adulthood', *Journal of Population Research*, 18: tt. 119-142.

Comisiwn y DU dros Gyflogaeth a Sgiliau (2015) *Arolwg Sgiliau Cyflogwyr*.

Cyngor ar Bopeth (2015) *Hefyd ar gael yn Gymraeg: deall y defnydd a'r diffyg defnydd o wasanaethau Cymraeg*, Caerdydd. [www.citizensadvice.org.uk/cymraeg/about-us/policy/policy-research-topics/citizens-advice-cymru-wales-policy-research/english-by-default-understanding-the-use-and-non-use-of-welsh-language-services/](http://www.citizensadvice.org.uk/cymraeg/about-us/policy/policy-research-topics/citizens-advice-cymru-wales-policy-research/english-by-default-understanding-the-use-and-non-use-of-welsh-language-services/)

Darquennes, J. (2007) 'Paths to Language Revitalization', *Contact Linguistics and Language Minorities* [Plurilingua], Cyfrol XXX, tt. 61-76.

Gathercole, V. C. M. (gol.) (2007) *Trosglwyddo Iaith Mewn Teuluoedd Dwyieithog yng Nghymru*, Caerdydd: Bwrdd yr Iaith Gymraeg. [http://vcmuellergathercole.weebly.com/uploads/1/8/6/9/18699458/2\\_revised\\_adroddiad\\_gathercole\\_saesneggrev.pdf](http://vcmuellergathercole.weebly.com/uploads/1/8/6/9/18699458/2_revised_adroddiad_gathercole_saesneggrev.pdf)

Grin, F. a Moring, T. (2002) *Support for Minority Languages in Europe*. Adroddiad ar gyfer Cyfarwyddiaeth Gyffredinol Addysg a Diwylliant, y Comisiwn Ewropeaidd. <http://europa.eu.int/comm/education/policies/lang/languages/langmin/files/support.pdf>

Heller, M. (2011) *Paths to Post-Nationalism: A Critical Ethnography of Language and Identity*, Rhydychen: Gwasg Prifysgol Rhydychen.

Llywodraeth Cymru (2013) *Fframwaith Gwerthuso Strategaeth y Gymraeg*, Caerdydd. <http://llyw.cymru/statistics-and-research/welsh-language-strategy-evaluation/?skip=1&lang=cy>



Llywodraeth Cymru (2014) *Anghenion o ran sgiliau Cymraeg mewn wyth sector*, Caerdydd.

<http://llyw.cymru/statistics-and-research/welsh-language-skills-needs-eight-sectors/?skip=1&lang=cy>

Llywodraeth Cymru (2015) *Defnyddio'r Gymraeg yn y Gymuned*, Caerdydd.

<http://llyw.cymru/statistics-and-research/welsh-language-strategy-evaluation/?skip=1&lang=cy>

Llywodraeth Cymru (2016a) *Gwerthusiad o'r Strategaeth Addysg Cyfrwng Cymraeg: Adroddiad Terfynol*, Caerdydd.

<http://llyw.cymru/statistics-and-research/welsh-medium-education-strategy/?skip=1&lang=cy>

Llywodraeth Cymru (2016b) *Gofal plant mewn Addysg Bellach*, Caerdydd.

<http://llyw.cymru/statistics-and-research/childcare-further-education/?skip=1&lang=cy>

Llywodraeth Cymru (2017a) *Ymchwil Ansoddol gyda Theuluoedd Dechrau'n Deg*, Caerdydd.

<http://llyw.cymru/statistics-and-research/national-evaluation-flying-start/?skip=1&lang=cy>

Llywodraeth Cymru (2017b) *Trosglwyddo'r Gymraeg a'i Defnydd Mewn Teuluoedd. Ymchwil i'r amodau sydd yn dylanwadu ar drosglwyddo'r Gymraeg a'i defnydd mewn teuluoedd*, Caerdydd.

<http://llyw.cymru/statistics-and-research/welsh-language-transmission-use-in-families/?skip=1&lang=cy>

Llywodraeth Cymru a Chomisiynydd y Gymraeg (2015) *Defnydd y Gymraeg yng Nghymru 2013-15*, Caerdydd.

<http://llyw.cymru/statistics-and-research/welsh-language-use-survey/?skip=1&lang=cy>

Martin-Jones, M. a Martin, D. (golygyddion) (2017) *Researching Multilingualism: Critical and Ethnographic Perspectives*, Abingdon: Routledge.

Mayer, K. U. (2009) 'New Directions in Life Course Research', *Annual Review of Sociology*, Cyf. 35: tt. 413-433.

O'Rourke, B., Pujolar, J. et al. (2015) 'New Speakers of Minority Languages: The Challenging Opportunity', *International Journal of the Sociology of Language*, 231 (Rhifyn Arbennig).

Pennycook, A. (2010) *Language as a Local Practice*, Abingdon: Routledge.

Pietikäinen, S. a Kelly-Holmes, H. (golygyddion) (2013) *Multilingualism and the Periphery*, Rhydychen: Gwasg Prifysgol Rhydychen.

Pujolar, J. a Puigdevall, M. (2015) 'Linguistic mudes: how to become a new speaker in Catalonia', *International Journal of the Sociology of Language*, 231: tt. 167-187.

Strubell, M. (2001) 'Catalan A Decade Later', yn Fishman, J. A. (gol.), *Can Threatened Languages be Saved? Reversing Language Shift, Revisited: A 21st Century Perspective* (tt. 260-283). Clevedon, Lloegr: Multilingual Matters.