

DEWIS GOFAL PLANT

Canllaw i ddod o hyd i'r gofal plant gorau i chi,
eich plentyn a'ch teulu yng Nghymru.



cwlw·m



Ariennir gan
Lywodraeth Cymru
Funded by
Welsh Government

CYNNWYS:



	Tud
<u>Cyflwyniad</u>	3
<u>Mathau o ofal plant</u>	6
<u>Dewis gwasanaeth gofal plant</u>	10
<u>Cymorth gyda chostau gofal plant</u>	12
<u>Cysylltiadau defnyddiol</u>	14



CYFLWYNIAD

Beth bynnag yw eich rheswm dros ddewis gofal plant, mae sawl opsiwn ar gael i ateb eich anghenion. Mae dewis y gofal plant cywir yn bwysig, ond gall fod yn anodd. Mae cymaint o bethau i'w hystyried!

Bydd y llyfryn hwn yn egluro'r manteision a'r gwahanol fathau o ofal plant sydd ar gael, ble i ddod o hyd i ofal plant, a pha gymorth ariannol sydd ar gael i'ch helpu gyda chostau gofal plant.

PAM DEWIS GOFAL PLANT A BETH YW'R MANTEISION?

I'ch plentyn: Gall gofal plant o ansawdd da gael dylanwad cadarnhaol ar ddatblygiad cymdeithasol, emosiynol a deallusol eich plentyn. Bydd yn caniatáu i'ch plentyn elwa o brofiadau chwarae, gofal, bywyd a dysgu gyda phlant eraill. Mae chwarae yn hanfodol i iechyd, lles, gwydnwch, hyder, sgiliau cymdeithasol, sgiliau gwybyddol, sgiliau motor a datblygiad eich plentyn. **Oeddech chi'n gwybod bod gan eich plentyn yr hawl i chwarae?** Ewch [yma](#) am fwy o wybodaeth.

I chi: Mae gofal plant yn caniatáu i chi weithio neu hyfforddi. Mae'n gwella cydbwysedd rhwng bywyd a gwaith ac yn cyfrannu at gynyddu incwm y teulu. Gallwch ymgymryd â chyflogaeth neu gwydnwch, weithio oriau hirach, gan greu manteision ehangach i fywyd teuluol. Gallwch hefyd ddefnyddio gofal plant at ddibenion seibiant (respite).

I chi a'ch plentyn: Mae'n bwysig, wrth ddewis eich gofal plant, ein bod yn dweud wrthyhych beth yw'r gwahaniaeth rhwng lleoliadau cofrestredig (registered) ag anghofrestredig (unregistered).

I gael rhagor o wybodaeth ewch i: [Pam ddylwn ddewis lleoliad gofal plant cofrestredig?](#)





AROLYGIAETH GOFAL CYMRU (AGC) - PWY YDYN NHW, A BETH MAEN NHW'N EI WNEUD?

Mae [AGC](#) yn rheoleiddiwr annibynnol (independent regulators) ar gyfer gofal plant yng Nghymru. Mae hyn yn golygu bod gwasanaethau gwarchod plant a gofal dydd yn cael eu rheoleiddio gan AGC. Mae AGC yn cofrestru ac yn arolygu'r lleoliadau yma ac yn cymryd camau i wella ansawdd a diogelwch gwasanaethau, gan sicrhau y byddwch chi a'ch plentyn yn cael y profiadau a'r cyfleoedd gorau.

Os yw lleoliad gofal i blant hyd at 12 oed yn rhedeg am fwy na 2 awr y dydd, neu am fwy na 5 diwrnod y flwyddyn, yna, yn ôl y gyfraith, mae'n rhaid iddo gael ei gofrestru ag AGC. Mae AGC yn asesu pa mor dda y mae'r gwasanaethau hyn yn cwrdd â'r [Safonau Gofynnol Cenedlaethol ar gyfer plant wedi'i reoleiddio](#) ac yn cefnogi hawliau plant.



**Arolygiaeth Gofal
Cymru**
Care Inspectorate
Wales

PAM Y DYLWN DDEWIS LLEOLIAD GOFAL PLANT COFRESTREDIG?

Pan fydd lleoliad wedi'i gofrestru gyda AGC, mae'n chwarae rhan allweddol wrth sicrhau ansawdd a diogelwch gwasanaethau, trwy arolygu, darparu cyngor proffesiynol a chymryd camau priodol, lle bo angen, i sicrhau gwelliant. Mae hyn yn helpu i sicrhau bod eich plentyn yn derbyn gofal mewn amgylchedd diogel, saff a phriodol.

Bydd AGC yn gwirio bod lleoliadau cofrestredig:

- ag ymarferwyr (gair arall am staff neu ofalwr plant) sydd wedi eu gwirio, cymhwyso a'u hyfforddi i gefnogi ffyniant eich plentyn,
- â chymarebau llym yn nhermau'r nifer o oedolion i blant (h.y. niferoedd digonol o ymarferwyr i ofalu am grwpiau o blant),
- â pholisiau, gweithdrefnau ac yswiriant cynhwysfawr ar waith i sicrhau bod ymarferwyr a phlant yn derbyn gofal ac yn ddiogel,
- yn cynnig ofodau chwarae cynhwysfawr a diogel
- â threfniadau ar waith i ddiogelu plant rhag cael eu cam-drin, eu hesgeuluso neu eu niweidio, gan gynnwys gweithdrefnau i'w dilyn os bydd unrhyw honiadau neu bryderon diogelu yn cael eu codi,
- yn cael eu harolygu gan [arolygwyr](#) AGC (mae Adroddiadau Arolygu a rhagor o wybodaeth am ddewis gofal i'ch plentyn ar gael ar-lein: [Arolygiaeth Gofal Cymru](#). Gallwch hefyd ofyn i'r darparwr gofal plant o'ch dewis am gopi o'i Adroddiad Arolygu).

Gall lleoliadau cofrestredig fod yn fwy fforddiadwy gan y gallent gynnig cynlluniau amrywiol i helpu gyda chostau gofal plant.

BETH OS YW'R LLEOLIAD GOFAL PLANT DWI WEDI DEWIS HEB EI GOFRESTRU?

Mae lleoliadau gofal plant a chwarae anghofrestredig hefyd yn medru cynnig cyfleoedd gofal plant o safon. Bydd gan rai, ond nid pob un, drefniadau a manteision tebyg i leoliadau cofrestredig. Nid oes modd i bob lleoliad gofrestru gyda AGC, efallai bod ganddyn nhw resymau dilys, er enghraifft, efallai eu bod yn rhedeg am lai na 2 awr y dydd, neu am lai na 5 diwrnod y flwyddyn. Os yw lleoliad heb ei gofrestru gyda AGC, nid oes gan AGC rôl o ran sicrhau ansawdd a diogelwch. Mae gennych yr hawl i ofyn pam nad yw lleoliad wedi ei gofrestru, a pha drefniadau diogelu, a gofal sydd ar waith ar gyfer y plant yn eu gofal. Gyda lleoliadau cofrestredig neu gymeradwy, gall teuluoedd dderbyn cymorth ariannol fel gofal plant di-dreth i gefnogi gyda chostau nad yw bob amser ar gael ar gyfer lleoliadau nad ydynt wedi'u cofrestru ag AGC.

Gadewch i ni symud ymlaen a thrafod y gwahanol fathau o ofal plant sydd ar gael i chi!



MATHAU O OFAL PLANT

Isod rydym yn rhestru'r gwahanol fathau o ofal plant. Gallwch ganfod mwy am y math o leoliad drwy glicio ar y ddolen i'r wefan.

Efallai y byddwch hefyd am gysylltu'n uniongyrchol â'r lleoliad i ganfod a ydyn nhw'n darparu gwasanaeth Cymraeg, Saesneg neu ddwyieithog.

GOFALWYR PLANT

Mae gofalwr plant yn cynnig gofal cartref-o-gartref, ac ystod eang o brofiadau chwarae a dysgu. Maen nhw'n gofalu am niferoedd bach o blant yng nghartref y gofalwr plant, ac yn gweithio'n agos gyda chi i gwrdd ag anghenion eich plentyn. Er maen nhw wedi eu cofrestru i ofalu am blant dan 12 oed, gall gofalwyr plant hefyd gofalu am blant hŷn, felly gallan nhw ddarparu gofal cyson i blant o enedigaeth.

Gall gofalwr plant fod yn hyblyg a chynnig gofal rhan a llawn-amser, cyn ac ar ôl ysgol, gofal cofleidiol (wraparound care), lle gallant ollwng neu gasglu'ch plentyn o'r ysgol, gofal yn ystod gwyliau'r ysgol, a gall hynny gynnwys gofal gyda'r hwyr, ar benwythnosau neu dros nos.

[Dewis gofal plant gwych | PACEY](#)

MEITHRINFYDD DYDD

Mae Meithrinfeydd Dydd yn darparu gwasanaethau gofal dydd llawn am hyd at 10 awr y diwrnod, ac maen nhw'n gofalu am blant o enedigaeth. Mae llawer o feithrinfeydd yn cael eu cynnal mewn adeiladau a defnyddiwyd dim ond at y diben o ofalu am fabanod a phlant, ac fel arfer byddan nhw'n darparu prydau a byrbrydau ffres. Mae'r holl gyfleusterau a gweithgareddau yn ysgogi plant ac yn eu helpu i ddatblygu.

Mae Meithrinfeydd Dydd yn creu awyrgylch cyfeillgar i fabanod a phlant ifanc, lle caent dderbyn gofal a digonedd o gyfleoedd i chwarae a dysgu. Mae yna wahanol ystafelloedd ar gyfer plant o wahanol oedrannau neu gamau datblygiadol, sy'n caniatáu i blant dyfu a gwneud cynnydd mewn awyrgylch cyfarwydd.

Mae rhai Meithrinfeydd Dydd yn darparu gofal plant tu allan i oriau ysgol, trwy glybiau Brecwast, clybiau Ar ôl Ysgol a chlybiau Gwyliau.

[Rhieni plant oed meithrin - NDNA](#)



CYLCHOEDD MEITHRIN

Mae gan y rhan fwyaf o gymunedau Cylch Meithrin sy'n darparu gofal plant trwy'r Gymraeg i blant sydd fel arfer yn 2 flwydd oed ac yn hŷn. Mae Cylch Meithrin yn cynnig cymaint o wahanol opsiynau - gofal dydd llawn, gofal sesiynol (ar gyfer sesiynau 2-4 awr y dydd) neu ofal cofleidiol gyda'ch ysgol leol. Mae'r holl ofal plant mewn Cylch Meithrin yn Gymraeg. Dyma lle mae llawer o blant yn dechrau dysgu Cymraeg. Nid yw'r mwyafrif o rieni sydd â phlant mewn Cylch Meithrin yn siarad Cymraeg eu hunain, a gallan nhw ddechrau dysgu gyda'u plant os ydynt yn dymuno.

I Rieni – Meithrin

GRŴP CHWARAE NEU CYN-YSGOL

Mae Grŵp Chwarae, a elwir hefyd yn Cyn-ysgol, yn fath o ofal plant i blant 2 oed a hŷn, yn hytrach na bod gofal yn cael ei ddarparu ar gyfer babanod neu blant bach.

Yn arferol, mae grwpiau chwarae yn cael eu rhedeg allan o ganolfan cymunedol, ysgol neu adeilad eglwys, a hynny fel arfer yn ystod tymor ysgol yn unig, er mae rhai yn weithredol drwy'r flwyddyn. Gall amseroedd agor amrywio o sesiynau dyddiol byr o 2-4 awr, neu hanner diwrnod i sesiwn drwy'r dydd*. Mae nifer yn cynnig gofal cofleidiol (lle gallan nhw ollwng neu gasglu eich plentyn o'r ysgol) i blant sy'n mynychu'r ysgol gynradd lleol yn rhan amser.

* Pan mae grwpiau chwarae ar agor drwy'r dydd, nid ydynt fel arfer yn cynnig yr ystod lawn o wasanaethau fel meithrinfa ddydd, na'n gofalu am yr un ystod oedran. Er enghraifft, nid ydynt yn darparu gofal plant i fabanod o'u genedigaeth ymlaen nac yn darparu 3 phryd o fwyd y dydd.

Tudalennau Rhieni | Blynyddoedd Cynnar Cymru

GOFAL ALL-YSGOL

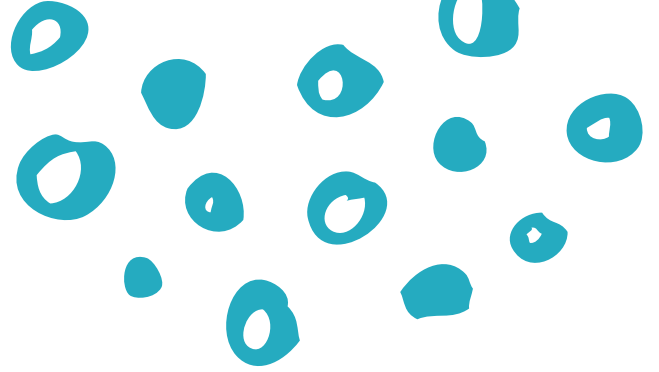
Mae Gofal Plant All-ysgol yn cynnig gofal tu allan i oriau ysgol arferol y plentyn, ac mae'n darparu gofal cyn ac ar ôl ysgol ac yn ystod gwyliau'r ysgol i blant 3-11+ oed.

Mae Gofal Plant All-ysgol yn rhoi cyfleoedd sy'n gyfoethog o ran chwarae ac sy'n cael eu harwain gan y plentyn, wedi'u hwyluso gan Weithwyr Chwarae cymwysedig. Mae Gweithwyr Chwarae yn rhoi cyfleoedd i blant chwarae'n rhydd mewn man diogel, gan roi hwb i'w hunan-barch a'u lles a'u helpu i ddatblygu ystod o sgiliau bywyd.

Amdanon Ni | Clybiau Plant Cymru Kids' Clubs



OPSIYNAU ERAILL



NANIS

Mae nani yn gweithio yn eich cartref ac yn darparu gofal plant i'ch teulu. Gallan nhw ddarparu gofal plant hyblyg sy'n ateb amgylchiadau ac anghenion eich teulu. Gall nani fyw gyda'ch teulu, neu ddod i'ch cartref yn ddyddiol. Gall nani ofalu am blant ddau deulu yng nghartref un o'r teuluoedd.

Yn wahanol i ofalwyr plant, nid yw nani yn cofrestru gyda, na'n cael eu harolygu gan AGC, er bod nifer ohonyn nhw'n dewis ymaelodi â'r [Cynllun Darparwyr Gofal Plant yn y Cartref \(Cymru\) 2021](#) | [Arolygiaeth Gofal Cymru](#) sy'n cynnwys nifer o wiriadau, ynghyd â [Cwestiynau Cyffredin](#) i rhieni / gofalwyr. Cynllun gwirfoddol yw hwn, ond mae yna fanteision i ddefnyddio nani gofrestredig, er enghraifft, bydd nani sydd wedi eu cymeradwyo wedi dilyn hyfforddiant Cymorth Cyntaf priodol a gall rhieni elwa o gymorth y Llywodraeth gyda chostau gofal plant.

[Nani](#) | [PACEY](#)

CRÈCHES

Mae crèches yn darparu gwasanaeth i rieni trwy gynnig gofal plant i blant mor ifanc â chwe wythnos oed a hŷn.

Mae crèche yn wahanol i ofal dydd gan y gallan nhw gynnig atebion gofal plant dros dro i rieni fynychu digwyddiadau penodol fel hyfforddiant, dysgu neu hyd yn oed dosbarthiadau ymarfer corff e.e. mewn crèche, gofelir am blant tra bod eu rhieni neu ofalwyr yn gwneud rhywbeth arall ar yr un safle. Os yw crèche yn gweithredu am fwy na 5 diwrnod y flwyddyn ac am 2 awr neu fwy y dydd, yna rhaid iddynt gofrestru gydag AGC. Gall crèche fod dan reolaeth awdurdod lleol neu'r gymuned leol, neu dan reolaeth breifat. Maen nhw'n cynnig awyrgylch diogel i gefnogi chwarae, dysgu a datblygiad plant.



CHWARAE MYNEDIAD AGORED

Mae lleoliadau Chwarae Mynediad Agored yn cael eu staffio gan ymarferwyr hyfforddedig a gallan nhw gael eu gweithredu gan awdurdodau lleol neu grwpiau cymunedol. Gallan nhw fod yn barhaol neu'n dymhorol, a chael eu lleoli mewn amryw o leoliadau fel meysydd chwarae antur, cynlluniau chwarae neu barciau.

Rôl y lleoliad yw cefnogi'r plant i ddewis sut a phryd mae nhw'n chwarae, ac mae gweithwyr chwarae yn goruchwylio'r plant pan fyddan nhw ar y safle. Mae angen i rieni / gofalwyr sicrhau bod plant yn gallu cyrraedd y lleoliad a mynd oddi yno'n ddiogel. Yn gyffredinol, caniateir i blant sydd â'r gallu i gyrraedd y lleoliad a mynd oddi yno ar eu pen eu hunain wneud hynny.

Tra mae'r term 'Mynediad Agored' yn berthnasol i leoliadau cofrestredig i blant dan 12, maen nhw fel arfer yn darparu ar gyfer ystod oedran eang, gan gynnwys plant dros 12.

[Chwarae Cymru](#)



Ydych chi wedi meddwl am gyflwyno'ch plentyn i gylchoedd cymdeithasol cyn defnyddio gofal plant?

Mae llawer o rieni'n dewis mynychu sesiynau rhieni a phlant bach cyn dewis gofal plant fel:

CYLCH TI A FI

Mae'r Cylch Ti a Fi yn croesawu babanod, plant ifanc a'u rheini/gofalwyr i aros, chwarae a chymdeithasu. Mae'r Cylch Ti a Fi yn cynnig gweithgareddau hwyl sy'n gyfle i deuluoedd nad yw'n siarad Cymraeg ddefnyddio'r iaith gyda'u plant am y tro cyntaf.

[I Rieni - Meithrin](#)

GRWPIAU RHINI A PHLANT BACH

Mae grwpiau rhieni a phlant bach yn sesiynau anffurfiol lle gall rhieni, gofalwyr, gofalwyr plant a'u plant fynd i gael hwyl a chwrdd â phobl newydd. Mae rhieni/gofalwyr yn aros gyda'u plant ac yn gyfrifol amdanynt drwy gydol y sesiwn.

[Tudalen Rieni | Blynyddoedd Cynnar Cymru](#)

Nawr bod gennych well dealltwriaeth o'r gwahanol fathau o ofal plant sydd ar gael i chi, bydd yr adran nesaf yn ateb rhai o'r cwestiynau eraill hynny sydd gennych!



DEWIS GWASANAETH GOFAL PLANT

Gall trosglwyddo cyfrifoldeb gofal eich plentyn i rywun arall fod yn dasg emosiynol ac anodd. Dyma ein top tips ar ddewis gwasanaeth gofal plant:

- Gadewch digon o amser i ymchwilio i'ch opsiynau, weithiau gall fod rhestrau aros am leoedd.
- Ymchwiliwch i ganfod eich opsiynau drwy edrych ar-lein ac ar y cyfryngau cymdeithasol neu cysylltwch gyda'ch Gwasanaeth Gwybodaeth i Deuluoedd Lleol.
- Siaradwch â theuluoedd, ffrindiau a chydweithwyr o fewn eich cymuned gan fydd gyfoeth o wybodaeth a phrofiad ganddyn nhw i'w rhannu gyda chi.
- Meddyliwch am oedran eich plentyn ac os yw'r gwasanaeth yn darparu ar gyfer eich plentyn.
- Cymharwch a cheisiwch ymweld â 2 neu 3 lleoliad fel y gallwch gymharu'r hyn sydd ar gael.
- Peidiwch â diystyru cyfuno gofal plant h.y. defnyddio dau leoliad gwahanol.

Unwaith y byddwch wedi gwneud eich gwaith ymchwil a bod eich penderfyniad wedi'i wneud, cysylltwch â'ch lleoliad gofal plant dewisol i gael rhagor o wybodaeth. Codwch y ffôn a gofynnwch am gael ymweld â'r lleoliad a chwrdd â'r ymarferwyr. Byddan nhw'n hapus i glywed gennych ac i ateb unrhyw ymholiadau sydd gennych chi. Bydd llawer o leoliadau gofal plant yn cynnig sesiynau ymgartrefu, bydd yn eich galluogi i weld sut mae eich plentyn yn dod ymlaen yn eu hamgylchedd newydd a chyffrous.

Mae fy ymweliad wedi'i drefnu, beth ddylwn i chwilio amdano yn y lleoliad gofal plant?

1. Amgylcheddau Effeithiol

- A yw'r safle'n lân?
- A yw'n groesawgar ac yn gyfeillgar?
- A oes awyrgylch cadarnhaol?
- A yw'n ddiogel ac yn saff?
- A oes ganddynt bolisi diogelu ar waith, gyda mynediad at wybodaeth, hyfforddiant a chefnogaeth briodol i ymarferwyr?

2. Oedolion sy'n Galluogi Dysgu

- A gawsoch chi a'ch plentyn groeso gan yr ymarferwyr?
- A yw'r ymarferwyr yn angerddol ac yn frwdfrydig?
- A welsoch chi gysylltiadau cryf rhwng y plant a'r ymarferwyr?

3. Profiadau sy'n Ennyn Diddordeb

- A oes amrywiaeth o brofiadau a dewisiadau chwarae i'r plant i gyd?
- A yw'r chwarae'n greadigol?
- A yw plant yn gallu mynd allan i chwarae'n ddiogel fel rhan o'u diwrnod?

PA GWESTIYNAU Y DYLNW OFYN? COFIWCH NAD OES Y FATH BETH Â CHWESTIWN GWIRION!

- ☑ Gofynnwch iddyn nhw gyflwyno'r lleoliad a pha wasanaethau maen nhw'n ei gynnig.
- ☑ A yw'r lleoliad wedi ei gofrestru ag AGC? Gofynnwch i gael gweld copi o'r arolygiad AGC mwyaf cyfredol a / neu'r adroddiad Ansawdd y Gofal.
- ☑ Beth yw diwrnod neu sesiwn arferol?
- ☑ Beth yw'r brif iaith a ddefnyddir yn y lleoliad?
- ☑ Oes lle ar gael i'ch plentyn, neu oes yna restr aros?
- ☑ A ydyn nhw'n cynnig oriau gofal plant sy'n cwrdd ag anghenion chi a'ch plant?
- ☑ A ydyn nhw'n cynnig sesiynau ymgartrefu a sut fyddant yn helpu fy mhlentyn i ymgartrefu?
- ☑ Beth yw'r gost? Ydy hyn yn cynnwys prydau iach a byrbrydau? Oes unrhyw beth ychwanegol, neu ostyngiadau ar gael?
- ☑ A fyddwch yn medru cael cymorth gyda'ch costau gofal plant? Gwelwch yr adran cymorth gyda chostau cymorth plant.
- ☑ Sut fydden nhw'n fy niweddarau ynghylch gofal fy mhlentyn?
- ☑ Mae gan fy mhlentyn anghenion ychwanegol, pa gymorth sydd ar gael iddo?
- ☑ Sut maen nhw'n annog plant i ddysgu neu ddarganfod gwahanol ddiwylliannau?
- ☑ A ydyn nhw yn darparu addysg blynyddoedd cynnar?
- ☑ Yn meddwl am addysg eich plentyn, a ydyn nhw'n darparu gwasanaeth cofleidiol i gyd-fynd efo amseroedd ysgol? Ydy hynny'n cynnwys cludiant?
- ☑ Sut maen nhw'n gweithio gydag ysgolion i helpu fy mhlentyn gyda'u camau nesaf?



OS YW LLEOLIAD HEB GOFRESTRU, EFALLAI Y BYDDWCH AM YSTYRIED GOFYN RHAU CWESTIYNAU YCHWANEGOL YR YDYCH YN EU HYSTYRIED YN BWYSIG I'CH PLENTYN:

- ☑ A oes polisi amddiffyn plant / diogelu ar waith? Gofynnwch i'w weld.
- ☑ A yw gwiriadau cyflogaeth wedi'u cynnal i sicrhau y gall ymarferwyr weithio'n ddiogel gyda phlant? A yw ymarferwyr a / neu wirfoddolwyr wedi cael yr holl hyfforddiant sydd yn briodol i'w rôl?
- ☑ Gyda phwy allwch chi siarad os ydych yn poeni am rywbeth neu rywun sy'n mynychu neu'n darparu'r gofal plant?
- ☑ Beth sy'n digwydd os oes damwain neu argyfwng meddygol? A oes person cymorth cyntaf ar gael?
- ☑ Beth yw'r trefniadau goruchwylio a chasglu?

Yn olaf, ac i sicrhau bod pob plentyn 0 i 5 oed yn cael y dechrau gorau posibl mewn bywyd, mae Llywodraeth Cymru wedi rhoi lles a datblygiad plant wrth wraidd Chwarae, Dysgu a Gofal Plentynod Cynnar yng Nghymru. Mae adnoddau a chanllaw wedi'u datblygu ar gyfer ymarferwyr, a fydd yn sicrhau eu bod yn deall yr hyn sy'n bwysig i ddatblygiad eich plentyn a sut gallent gefnogi'ch plentyn orau yn ystod eu camau datblygu gwahanol. Am fwy o wybodaeth, ewch at [Chwarae, Dysgu a Gofal Plentynod Cynnar yng Nghymru \(CDGPC\)](#).

CYMORTH GYDA CHOSTAU GOFAL PLANT

Gall gofal plant ymddangos yn gostus, ond os defnyddiwr ofal plant sydd wedi ei [gofrestru ag AGC](#), efallai bydd gennych fynediad at gymorth ariannol i helpu talu am gostau gofal plant, er enghraifft nanis a gymeradwywyd o dan gynllun [Cymeradwyo Cynllun Darparwyr Gofal Plant yn y Cartref \(Cymru\) 2021](#)

CREDYD CYNHWYSOL

Gall rhieni dderbyn cymorth i dalu am gostau byw, gan gynnwys gofal plant. Gallwch ganfod os ydych yn gymwys am [Gredyd Cynhwysol](#).

CYNLLUN GOFAL PLANT DI-DRETH

Mae'r cynllun hwn yn rhoi cymorth i rieni sy'n gweithio gyda chostau gofal plant. Os ydych yn derbyn Gofal Plant Di-dreth, mi fyddwch yn creu cyfrif ar-lein ar gyfer eich plentyn. Am bob £8 y byddwch yn ei dalu i mewn i'r cyfrif hwn, bydd y Llywodraeth DU yn talu £2.00 at gostau eich darparwr. Gallwch ganfod os ydych yn gymwys am [Gofal Plant Di-dreth](#)

CYNNIG GOFAL PLANT CYMRU I BLANT 3 A 4 OED.

Mae'r Cynnig Gofal Plant Cymru yn darparu hyd at 30 awr o ofal plant ac addysg a ariannir i rieni sy'n gweithio neu rieni sy'n hyfforddi/mewn addysg ac sydd â phlant 3 neu 4 oed. Gallwch ganfod mwy [yma](#).

DECHRAU'N DEG

[Dechrau'n Deg](#) yw rhaglen Llywodraeth Cymru ar gyfer y Blynyddoedd Cynnar sydd wedi'i hanelu at deuluoedd â phlant o dan 4 oed yn rhai o'r ardaloedd mwyaf difreintiedig yng Nghymru. Mae elfennau craidd y rhaglen yn dylanwadu'n gadarnhaol ar blant a'u teuluoedd gan gynnwys y canlynol:

- gofal rhan-amser am ddim o ansawdd a ariennir i blant 2-3 oed;
- gwell gwasanaeth ymweliadau iechyd;
- mynediad at gymorth magu plant; a
- cymorth ar gyfer datblygu lleferydd, iaith a chyfathrebu.

Mae elfen gofal plant o Dechrau'n Deg yn cael ei ehangu'n raddol i gynnwys mwy o blant 2 oed ledled Cymru. Cysylltwch â'ch Gwasanaeth Gwybodaeth i Deuluoedd (GGiD) i holi am argaeledd yn eich ardal. Gallwch ganfod mwy [yma](#).



CEFNOGAETH I FYFYRWYR

Efallai y bydd myfyrwyr israddedig yn gymwys i gael grant gofal plant hyd at 85% o gostau gofal plant drwy wefan [Cyllid Myfyrwyr Cymru](#). Dylech wneud cais ar ôl cyflwyno'ch prif gais am gyllid myfyrwyr drwy lenwi ffurflen i amcangyfrif eich costau gofal plant. Os ydych yn rhiant i blentyn rhwng 3 a 4 oed, efallai y byddwch yn gymwys i gael cymorth gofal plant pellach gan Lywodraeth Cymru o dan y [Cynnig Gofal Plant](#), sydd wedi'i ehangu'n ddiweddar i gynnwys myfyrwyr sy'n rhieni.

CYNLLUNIAU CYLLID GOFAL PLANT LLYWODRAETH CYMRU A LLYWODRAETH Y DU

[Cymorth i dalu am ofal plant | LLYW. CYMRU](#)

yn darparu gwybodaeth am y cymorth sydd ar gael i chi dalu am gostau gofal plant.

LLEOEDD Â CHYMORTH (ASSISTED PLACES) A CHYNLLUNIAU DWYLO YCHWANEGOL

Mae'r cynlluniau hyn yn cynnig cymorth i blant ag anghenion dysgu ychwanegol yn y lleoliad a gallan nhw gynnig cymorth amrywiol gan gynnwys cymorth gyda ffioedd gofal plant. Bydd angen i chi gysylltu â'ch Gwasanaeth Gwybodaeth i Deuluoedd lleol i gael gwybod pa gymorth sydd ar gael yn eich ardal leol. [Gwasanaeth Gwybodaeth i Deuluoedd](#)

Gobeithiwn y bydd y wybodaeth sydd wedi ei gynnwys yn y llyfryn hwn yn caniatáu i chi ddewis y math cywir o ofal plant i chi a'ch plentyn, ac y byddwch yn hyderus, yn gyfforddus ac yn hapus gyda'ch penderfyniad!



CYSYLLTIADAU DEFNYDDIOL

GWASANAETHAU GWYBODAETH I DEULUOEDD (GGID)

Mae'r Gwasanaeth Gwybodaeth i Deuluoedd (GGiD) yn wasanaeth gwybodaeth a chynghor diduedd, am ddim, i rieni, darpar rhieni a gofalwyr, pobl ifanc, darparwyr gofal plant, cyflogwyr, sefydliadau/rhaglenni rhanddeiliaid a gweithwyr proffesiynol sy'n gweithio gyda rhieni a theuluoedd. Darperir y GGiD gan eich awdurdod lleol, ac maent yn cynnig gwybodaeth, cymorth, ac arweiniad i'ch helpu i ddod o hyd i:

- Gofal plant, a chymorth gyda chostau gofal plant
- Gweithgareddau a gwasanaethau i blant a phobl ifanc
- Rhaglenni a Sefydliadau Cymorth i Deuluoedd a Rhianta

Y GGiD yw'r lle i gychwyn os oes gennych chi unrhyw gwestiynau am gefnogaeth i'ch teulu. Gall y GGiD ddarparu gwybodaeth sydd wedi'i theilwra at eich anghenion unigol. Cysylltwch â nhw am ragor o wybodaeth.



Gwasanaeth Gwybodaeth i Deuluoedd
Family Information Service

SUT I GYSYLLTU EFO'CH GGiD?

Mae yna GGiD ymhob awdurdod lleol, a gallwch gysylltu â nhw drwy fynd i [Gwasanaeth Gwybodaeth i Deuluoedd](#).

Mae'r GGiD yn gweithio'n agos â darparwyr gofal plant yn eich ardal i gyflwyno gwybodaeth gyfredol a chywir am yr hyn maen nhw'n ei gynnig.

CWLWM

Mae Cwlwm yn cynorthwyo Llywodraeth Cymru i sicrhau bod teuluoedd ar draws Cymru gyda mynediad at ofal plant fforddiadwy o safon, gan ddarparu gofal plant a chyfleodd chwarae hyblyg sy'n cwrdd ag anghenion rhieni a theuluoedd.



Mae Cwlwm yn uno pum sefydliad blaenllaw gofal plant Cymru i ddarparu gwasanaeth integredig dwyieithog fydd yn sicrhau'r canlyniadau gorau posibl ar gyfer plant a theuluoedd ledled Cymru. Mae Cwlwm yn gasgliad o bum mudiad gyda'r Mudiad Meithrin yn brif sefydliad. Mudiadau 'Cwlwm' yw Blynyddoedd Cynnar Cymru, Clybiau

Plant Cymru Kids' Clubs, Mudiad Meithrin, National Day Nurseries Association (NDNA Cymru) a PACEY Cymru.

Mae partneriaid Cwlwm yn cefnogi lleoliadau gofal plant trwy gynnig arweiniad ac aelodaeth, a thrwy annog lleoliadau cynaliadwy o safon.

SUT I GYSYLLTU Â PHARTNERIAID CWLWM?

Gallwch gysylltu ag unrhyw un o bartneriaid Cwlwm drwy fynd i'w gwefannau unigol, lle gwelwch yr wybodaeth gyswllt angenrheidiol.



[Clybiau Plant Cymru
Kids' Clubs](#)



[Mudiad Meithrin](#)



[NDNA](#)



[PACEY](#)



[Cwlwm](#)



[Early Years Wales](#)

CYSYLLTIADAU DEFNYDDIOL ARALL

- [Magu Plant. Rhowch amser iddo](#) - Darperir gwybodaeth, cyngor a chymorth rianta cadarnhaol i rieni gyda phlant a phobl ifanc hyd at 18 oed.
- [Teulu Cymru](#) - Cefnogaeth i deuluoedd yng Nghymru
- [Dewis gofal plant](#) - Mae arolygwyr AGC yn rhoi arweiniad am yr hyn i chwilio amdano wrth ddewis gwasanaeth gofal plant.
- [Dod o hyd i ofal plant](#) - Am wasanaethau yn eich ardal leol, cysylltwch â'ch Gwasanaeth Gwybodaeth i Deuluoedd
- [Cadw'n ddiogel wrth fwynhau gweithgareddau a defnyddio gwasanaethau](#) - Cwestiynau i'w gofyn cyn cymryd rhan mewn gweithgaredd neu ddefnyddio gwasanaeth i sicrhau ei fod yn ddiogel.
- [Cymorth i dalu am ofal plant](#)
- [Adnoddau Gwybodaeth i Rieni | Pob Plentyn](#) - Darperir gwybodaeth am adnoddau amrywiol i helpu rhieni/ gofalwyr i wneud penderfyniadau gwybodus am ieched.
- [Cynnig Gofal Plant Cymru: Help gyda chost gofal plant i rieni gymwys sydd â phlant 3 i 4 oed](#)
- [Plant a phobl ifanc - Dewis Cymru](#) – Darperir gwybodaeth am wasanaethau i blant a phobl ifanc.
- [Safonau Gofynnol Cenedlaethol ar gyfer gofal plant wedi'i reoleiddio](#) – Esbonnir pa wasanaethau sydd angen eu cofrestru a'r safonau y mae'n rhaid iddynt gydymffurfio â hwy wrth weithredu.
- [Arolygiaeth Gofal Cymru \(AGC\)](#) - Arolygiaeth sy'n cofrestru, arolygu ac yn gweithredu i wella ansawdd a diogelwch gwasanaethau er lles pobl Cymru.
- [Chwarae Cymru](#) - Yr elusen genedlaethol ar gyfer chwarae plant yng Nghymru.
- [Plentyndod Chwarae](#) - Ymgyrch Chwarae Cymru sy'n hyrwyddo pwysigrwydd chwarae yn natblygiad plant.

DEWIS GOFAL PLANT

cwlwm



Ariennir gan
Lywodraeth Cymru
Funded by
Welsh Government